

Framtiden byggs i trä



Foto: Sindre Ellingsen

Innehåll



12

Klimatsmarta produkter och tjänster



30

Tar vara på naturresurserna



42

Människan i fokus



56

Lokala värden

INLEDNING

- 03 På väg mot en grönare verksamhet
Koncernchef Morten Kristiansen

OM HÅLLBARHET

- 04 Det här är Moelven
- 06 Hållbarhet inom Moelven
- 07 Den stora bilden
- 10 Hur vi skapar långsiktiga värden

KLIMATSMARTA PRODUKTER OCH TJÄNSTER

- 14 Vindkraftverk i trä ger kraft till en grönare planet
- 16 Klimatredovisning
- 17 Vi har klimatsmarta produkter och lösningar
- 18 Vi räddar inte klimatet genom att riva
- 19 Energianvändning i egen produktion
- 20 Energitjuv i källaren
- 21 Transport av varor
- 22 Klimatfördelar i skogen
- 23 Hållbara transportinitiativ
- 24 Hållbara timmertransporter
- 25 Full fart mot en hållbar framtid
- 26 Modus-metoden
- 27 Klimatsmart design/BREEAM-NOR
- 28 Miljöcertifieringar och verktyg
- 29 Klimatsmart energianvändning i egen produktion

TAR VARA PÅ NATURRESURSERNA

- 32 Skapar förnybar energi från restråvaran
- 34 Vi tar vara på naturresurserna
- 36 Hållbara material
- 38 Resursoptimering
- 39 Resurseffektiv design och förpackning
- 40 Avfallshantering

MÄNNISKAN I FOKUS

- 44 Orden räddade livet på Fredric
- 46 Moelven stödjer Rädda barnen
- 48 Hälsa, miljö och säkerhet
- 50 Engagerade och kompetenta medarbetare
- 51 Moelvens traineeprogram
- 52 Hälsosvänlig kemikalieanvändning
- 54 Så kan trä påverka din hälsa

LOKALA VÄRDEN

- 58 Värdeskapande på landsbygden
- 60 Ekonomiskt värdeskapande i lokalsamhället
- 61 Lokalmiljö
- 62 Vi är en pålitlig partner
- 64 Moelven GRI-index – 2019
- 68 Nyckeltal de senaste fem åren

På väg mot en grönare verksamhet

Allt börjar i skogen, där vi hämtar råvaran för huvuddelen av koncernens verksamhet. Från trädet skapar vi klimatsmarta lösningar och produkter som efterfrågas på den globala marknaden.

SKOGEN VI SKÖRDAR är resultatet av en plantering som gjordes för 60–80 år sedan, då generationerna före oss använde en väl inarbetad princip om hållbarhet – att lämna över skogen till nästa generation i bättre skick än när man själv tog över. För varje träd som huggs ned planteras i genomsnitt två nya och det är denna förnybara resurs som vi omvandlar till värdeskapande både lokalt och globalt. Att dela timmerstockar till brädor är kanske en av världens äldsta industrier. Men sällan har fokus varit lika stort på vilket mervärde de här produkterna och lösningarna ger.

Golvet du går på i ditt hem, i din stuga, fönsterkarmen och panelen på dina väggar lagrar CO₂. Vem skulle tro att sådana vardagliga saker är en del av lösningen på vår tids största utmaning: klimatförändringarna. Men hållbarhet inom Moelven är mer än förnybara naturresurser och CO₂-lagring. Många av våra lösningar bidrar till hälsosammare inomhusklimat, bättre arbetsmiljö och hälsa. Genom vår verksamhet skapar vi lokala värden och arbetstillfällen och hjälper till att utveckla våra medarbetare. Det är också hållbarhet.

Den här rapporten är ett användbart verktyg för oss alla inom Moelven. Den visar vad vi har gjort och vad vi ska arbeta med framöver. För även om vi arbetar i en industrikoncern som omfattar hela kedjan från skogen till att skapa cirkulära kontorsinredningar finns det mycket vi kan bli bättre på i vårt hållbarhetsarbete. Vi



Foto: Moelven

är smärtsamt medvetna om detta och vi hoppas därför att vi nästa år kommer att ha ännu mer att berätta när det gäller plastförbrukning, energiförbrukning, transporter och avfallshantering. Trots att vi har en imponerande klimatredovisning finns det ingen som har råd att säga att vi nu är ”tillräckligt hållbara”. Därför fortsätter vi att bygga en hållbar framtid i trä. ●

Koncernchef
Morten Kristiansen

Det här är Moelven

Vår vision

**Det naturliga
valet för
människor som
ska bygga och bo
skandinaviskt.**

Vår mission

**Ger människor
goda rum.**

Vår personalidé

**Moelven ger
människor som
vill, möjligheter.**

Våra värden

Hållbar

Moelven har respekt för människa och miljö. Vi baserar vår verksamhet på förnyelsebara resurser och har valt hållbarhet och långsiktighet till vår konkurrensfördel. Vi har en stark vilja att ta ansvar för vår omvärld.

Pålitlig

Man kan lita på Moelven. Vi levererar i tid och med rätt kvalitet. Vi fokuserar på öppenhet och ärlighet - att kunna medge svagheter och fel är grunden för framgång och trovärdighet.

Ser möjligheterna

Moelven söker lösningar. Koncernen har förmåga och resurser att vara ledande när det gäller produktutveckling och nytänkande. Vi har alltid varit ett ledande företag och utnyttjar möjligheterna som ges över tid.

Hållbarhet inom Moelven

Hållbar utveckling handlar om att ta hand om behoven hos människor som lever i dag, utan att förstöra framtida generationers möjligheter att ta tillvara sina behov. För Moelven handlar hållbarhet om att göra rätt val för omvärlden, men också om att göra val som bidrar till att skapa långsiktigt värde för företaget. Därför är hållbarhet den röda tråden från vision till strategi inom Moelven.

Råvara från skogen är vår främsta resurs, men hållbarhet är mycket mer för Moelven. Det handlar om klimatet, människorna, lokalsamhällena, naturen och den lokala miljön. Hållbarhet handlar därför om att skapa långsiktigt

värde genom att förvalta resurserna på rätt sätt med möjligheter att förbättra miljöpåverkan ur ett livslångt perspektiv. Vårt mål är att kontinuerligt förbättra våra projekt, produkter och tjänster. Vi arbetar också för en hållbar samhällsutveckling samt för att ständigt förbättra vår påverkan på den inre och yttre miljön.

Väsentlighetsanalys och intressentanalys Under 2017 genomfördes analyser för att identifiera vilka intressentgrupper som påverkas mest av Moelvans verksamhet, samt vilka områden som har störst betydelse för både Moelven och dessa intressentgrupper. Moelvans fokusområden och långsiktiga ambitioner för hållbarhetsarbete bygger på dessa analyser. På så sätt kommer vi se till att vi uppfyller våra intressenters förväntningar, att vi är förberedda på framtidens krav och efterfrågan och att vi därmed kan bidra till en hållbar utveckling både för samhället generellt och för Moelven som koncern.

Systematisk prioritering

Moelvans hållbarhetsstrategi bygger på de fyra fokusområden som finns på sidan 8.

De fyra fokusområdena har flera delteman. Som en extra hjälp med att prioritera arbetet kategoriseras dessa teman på följande sätt:



Koppling till FN:s hållbarhetsmål

För att ge vårt hållbarhetsarbete en tydlig inriktning och sätta in det i ett globalt sammanhang har vi kopplat våra fokusområden till FN:s mål för hållbar utveckling.

Moelven har identifierat de fem hållbarhetsmål som har störst betydelse för både omvärlden och företaget, och där vi också har möjlighet att göra skillnad.

Stoppa klimatförändringarna

”Agera omedelbart för att bekämpa klimatförändringarna och deras konsekvenser.”



Stoppa klimatförändringarna genom att minska klimatpåverkan och bidra till förnybar bioenergiproduktion. Moelvans träprodukter lagrar också kol och kan ytterligare bidra till att öka skogens absorption av kol från atmosfären.

Bra utbildning

”Säkerställa inkluderande, rättvis och god utbildning och främja möjligheterna till livslångt lärande för alla.”



Upplärning och utbildning är ett viktigt medel för att uppnå detta, samtidigt som det också är nödvändigt för en hållbar vidareutveckling av koncernen.

Livet på land

”Skydda, återställa och främja en hållbar användning av ekosystem, säkerställa ett hållbart skogsbruk...”



Som kund till skogsindustrin har Moelven ett ansvar att främja ett hållbart skogsbruk. Det gör Moelven genom kommunikation med skogsägare och certifieringssystem som PEFC™ och FSC® (1).

God hälsa

”Säkra god hälsa och främja livskvalitet för alla, oavsett ålder.”



Moelven har ett ansvar för att bidra till trygghet och säkerhet för alla som påverkas av koncernens verksamhet och produkter.

Anständiga arbetsvillkor och ekonomisk tillväxt

”Främja varaktig, inkluderande och hållbar ekonomisk tillväxt, full sysselsättning och anständiga arbetsvillkor för alla.”



Moelven bidrar till att skapa ekonomisk tillväxt och arbetstillfällen genom sin verksamhet. Genom skatter, löneutbetalningar och inköp från leverantörer bidrar Moelven inte minst till att skapa värde lokalt.

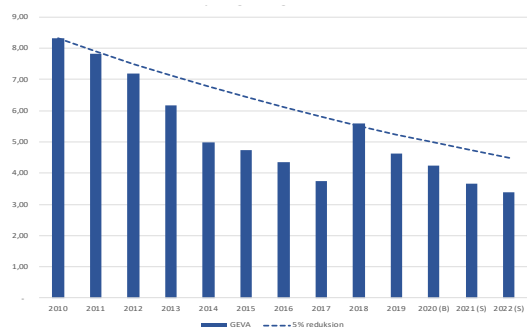
(1) FSC-C092806, FSC-C113012, FSC-C115128, FSC-C107974

Den stora bilden

Internationellt har världens länder genom Parisavtalet enats om att begränsa temperaturökningen mellan 1850 och 2100 till 2 grader. Avtalet fastslår också att man ska försöka begränsa temperaturhöjningen ännu mer, till endast 1,5 grader. För att uppnå detta måste utsläppen av växthusgaser halveras före år 2030 och senast 2050 måste de vara nettonegativa. Det innebär att mer kol ska tas bort från atmosfären än som släpps ut. Vid sidan av åtagandet genom Parisavtalet kommer allt fler länder med nationella mål och lagstiftning. Norge antog Klimaloven i juni 2017, som har ett centralt mål om att 2030 ska växthusgaserna i Norge ha minskat med minst 40 procent jämfört med referensåret 1990. Dessutom ska Norge vara ett samhälle med låga utsläpp 2050 med en minskning i storleksordningen 80–95 procent av utsläppen av växthusgaser. 2017 antog även riksdagen i Sverige en klimatlag, som trädde i kraft den 1 januari 2018. Senast 2045 ska Sverige nettoollutsläpp av växthusgaser och etappmål har fastställts för 2030 och 2040.

EU har bland annat föreslagit ett nytt ramverk, European Green Deal, som bland annat föreslår att man ska anta en ambition om att hela EU ska bli koldioxidneutralt till 2050.

Klimatlagstiftningen och planerna på att minska utsläppen av växthusgaser gäller för hela landet och fokuserar inte direkt på enskilda företag som Moelven. Men både som en ansvarsfull samhällsaktör och genom den strategiska koppling som koncernen har mot hållbarhetsmålen i Parisavtalet har Moelven en tydlig skyldighet att arbeta för att minska utsläppen av växthusgaser. På kort sikt har koncernen satt upp konkreta mål för vad som ska uppnås. De beskrivs närmare under varje tema i den här rapporten. Målsättningarna har samma tidsram som den gällande strategiplanen, det vill säga till och med 2022. För att hänga med i utvecklingen på längre sikt, fram till 2030 och fortsättningsvis, följer Moelven bland annat GEVA, växthusgasutsläpp per enhet värdeskapande. GEVA (Greenhousegas Emissions per unit Value Added) är ett uttryck för relationen mellan utsläpp av växthusgaser och värdeskapande. Beräkningar har gjorts som visar att en årlig minskning på 5 procent, det vill säga att utsläppen av växthusgaser blir mindre jämfört med



Realiserad GEVA för perioden 2010–2019
Budget och strategi 2020–2022

värdeskapandet, är nödvändig för att det ska vara möjligt att uppnå målen i Parisavtalet. Utvecklingen för Moelvans GEVA visas i figuren nedan.

GEVA mätt för ett enda år ger lågt informativt värde – det är den långsiktiga utvecklingen som är viktig. Det kan alltid komma enskilda år där särskilda förhållanden gör att utvecklingen avviker från måltrenden, exempelvis 2018 i figuren ovan. Orsaken till ökningen av GEVA under 2018 var en brand i en bioenergianläggning som försåg ett av koncernbolagen med värmeenergi. För att säkerställa energiförsörjningen etablerades en reservlösning med en oljebaserad panna och CO₂-utsläppen ökade avsevärt jämfört med utsläppen från biopannan.

Förutom att kontinuerligt arbeta för att minska klimatavtrycket från den egna verksamheten fokuserar Moelven på att bidra till att göra samhället som helhet mer hållbart.

FN:s klimatpanel har pekat på tre viktiga förutsättningar för att begränsa temperaturökningen till 1,5 grader och de stämmer mycket väl in på Moelvans värdekedja och affärsverksamhet:

- 1. Energisektorn måste bli hållbar.** Det betyder inte bara att användningen av fossil energi avsevärt måste minskas till förmån för förnybar energi som vatten, vindkraft, solenergi och biobränsle. Moelven levererar årligen stora mängder biomassa till bioenergiindustrin. Den energi som produceras kan ersätta energi från fossila energikällor. Hållbarhet inom energisektorn innebär också att vi måste använda energin mer effektivt. Även om huvuddelen av Moelvans energibehov täcks av egenproducerad bioenergi arbetar vi kontinuerligt med att minska förbrukningen och effektivisera utnyttjandet.
- 2. Städerna måste byggas på ett klimatvänligt sätt.** Över hälften av världens befolkning bor i städer och andelen ökar hela tiden. Städer måste byggas ut på ett sätt som möjliggör låga utsläpp samtidigt som byggnader och infrastruktur inte får vara beroende av fossila energikällor. Moelven bidrar till detta genom att leverera hållbara, träbaserade byggmaterial och industrialiserade, klimatsmarta byggmetoder. På detta sätt bidrar vi till att minska utsläppen från byggverksamhet och att utnyttja träets egenskaper som kollager.
- 3. Människors konsumtion och livsstil måste vara hållbar.** Enskilda människor kan också bidra till att minska utsläppen av växthusgaser. De val vi gör i vardagen har stor betydelse för vårt koldioxidavtryck. Med certifieringssystem, produkttester och inte minst en transparent hållbarhetsredovisning vill Moelven fokusera på hur vi kan bidra och dessutom göra det enkelt för våra kunder att välja kvalitetsprodukter som produceras på ett hållbart sätt.

FN:s hållbarhetsmål

■ FN:s mål för hållbar utveckling består av 17 mål och 169 delmål som antogs av FN:s medlemsstater hösten 2015.

■ Målen är världens gemensamma arbetsplan för att utrota fattigdom, bekämpa ojämlikhet och stoppa klimatförändringarna till 2030.

■ Hållbarhetsmålen återspeglar de tre dimensionerna av hållbar utveckling: klimat och miljö, ekonomi och sociala förhållanden.



GLOBAL REPORTING INITIATIVE

Den analys som ligger till grund för valet av fokusområden och de viktiga frågeställningar som är kopplade till fokusområdena har genomförts i enlighet med riktlinjerna för Global Reporting Initiative.



Klimatsmarta produkter och tjänster

AMBITION:

Vi och de material vi producerar ska vara klimatpositiva



Ta vara på naturtillgångarna

AMBITION:

Vi ska använda förnyelsebara resurser och utnyttja hela resursen



Människan i fokus

AMBITION:

Vi ska vara en attraktiv och trygg arbetsplats



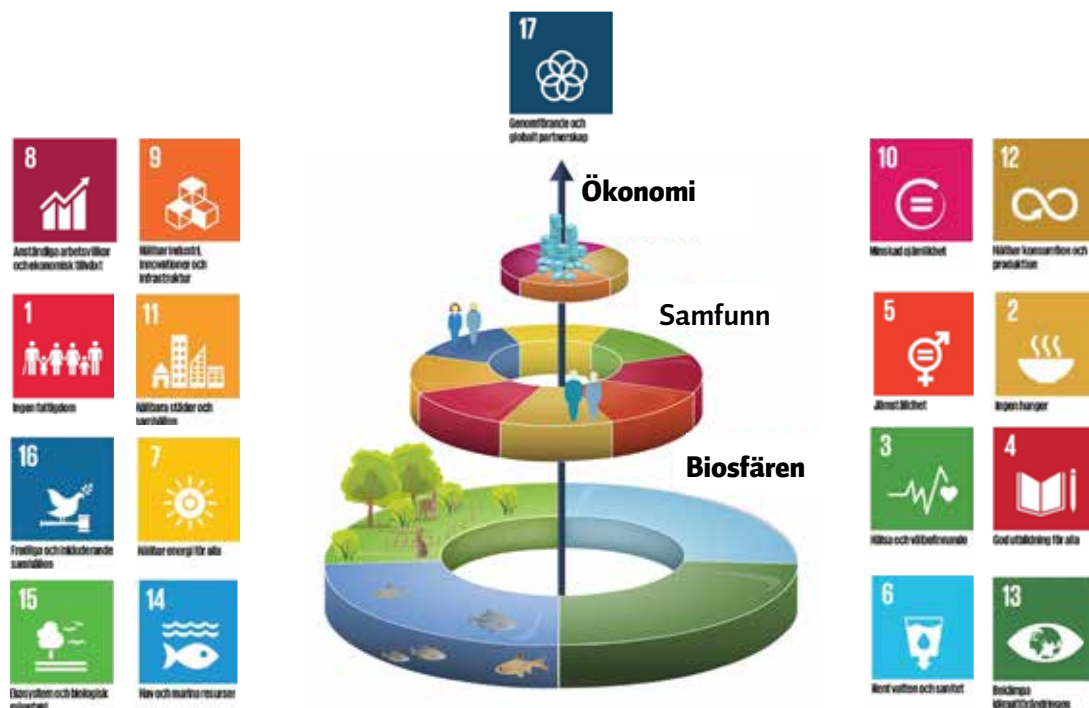
Lokala värden

AMBITION:

Vi ska skapa gröna arbetsplatser



Vi är en pålitlig partner



Hållbarhetsmålen är inriktade mot såväl ekosystem som biosfär, samhälle och ekonomi. Moelvén bedriver en verksamhet med tydlig koppling till klimatet (mål 13) och livet på land (mål 15), men som även är beroende av människor med god hälsa och bra utbildning (mål 3 och 4) för att kunna bidra till en uthållig, inkluderande och hållbar ekonomisk tillväxt, full sysselsättning och anständiga arbetsvillkor för alla (mål 8).

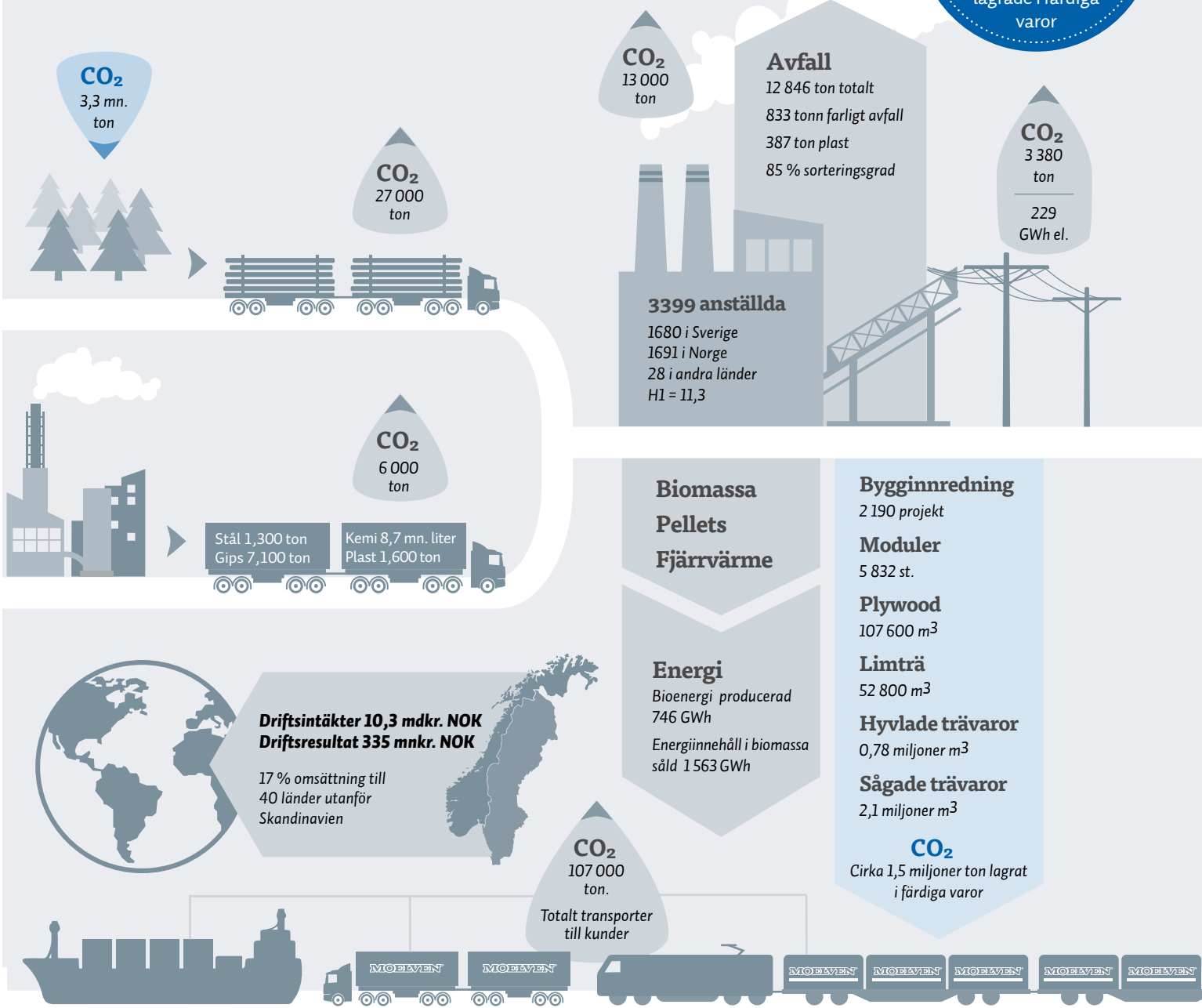
Intressentdialog och förväntningar

Moelvén's hållbarhetsstrategi bygger på en väsentlighetsanalys och en intressentanalys. I tabellen anges de grupper som är Moelvén's intressenter, deras intresseområden och hur vi kommunicerar med dem.

Intressentgrupp	Vad bryr de sig om?	Hur kommunicerar vi med dem?
Kunder	<ul style="list-style-type: none"> Pris och kvalitet Certifiering Hållbart skogsbruk Klimat Avfall 	<ul style="list-style-type: none"> Försäljning och marknadsföring Digitala medier Kundundersökningar Möten och samtal Kvartals- och årsredovisning
Framtiden och dagens medarbetare	<ul style="list-style-type: none"> Arbetsvillkor Vision Samhällsansvar Miljö Personlig utveckling 	<ul style="list-style-type: none"> Möten och samtal Digitala medier Mässor Reklam
Myndigheter	<ul style="list-style-type: none"> Innovation Samarbete Klimat Skogsbruk Rapportering 	<ul style="list-style-type: none"> Möten och samtal Klustersamarbete Kvartals- och årsredovisning
Lokalsamhälle	<ul style="list-style-type: none"> Miljö Arbetsplatser Lokalt värdeskapande Transparens 	<ul style="list-style-type: none"> Marknadsföring Digitala medier Möten och samtal Kvartals- och årsredovisning
Ägare	<ul style="list-style-type: none"> Långsiktig strategi Resurseffektivisering Klimat och miljö 	<ul style="list-style-type: none"> Möten och samtal Kvartals- och årsredovisning
Leverantörer (inkl. skogsägare)	<ul style="list-style-type: none"> Hållbar ekonomisk verksamhet Resurseffektivisering Hållbart skogsbruk 	<ul style="list-style-type: none"> Möten och samtal Klustersamarbete Digitala medier Marknadsföring
Intresseorganisationer	<ul style="list-style-type: none"> Resurseffektivisering Biobränslen Certifiering Biologisk mångfald 	<ul style="list-style-type: none"> Möten och samtal Konferenser Klustersamarbete Digitala medier
Kapitalmarknader	<ul style="list-style-type: none"> Långsiktig strategi Risker och möjligheter Transparens 	<ul style="list-style-type: none"> Möten och samtal Kvartals- och årsredovisning

**MOELVENS
KOLDIOXIDAVTRYCK:**
157 519 ton CO₂-utsläpp
från verksamheten
1 469 283 ton CO₂
lagrade i färdiga
varor






Klimatsmart och hållbart värdeskapande



Fem hållbarhetsmål – vårt ansvar



Fokusområden, mål och prioriteringar

Fyra fokusområden	Väsentliga teman	Resultat år 2019	Mål och prioriteringar
<p>Vi och våra material ska vara klimatpositiva</p> 	<ol style="list-style-type: none"> 1. Energianvändning i egen produktion 2. Transport av varor 3. Produktion av bioenergi 4. Klimatfördelar i skogen 5. Klimatsmart design 6. Avfallshantering på kontoren 	<ul style="list-style-type: none"> • 229 GWh elförbrukning • 157 519 ton utsläpp av CO₂ • 1 469 283 ton CO₂ lagrade i färdiga varor 	<ul style="list-style-type: none"> • 10 % minskning av elförbrukningen innan utgången av 2022 • 208 GWh elförbrukning • Lastbilar enligt minst Euro 6 innan utgången av 2022 • Effektiviserad logistik • 10 % minskning av scope 3-utsläpp innan utgången av 2022
<p>Vi ska använda förnybara resurser och utnyttja hela resursen</p> 	<ol style="list-style-type: none"> 1. Hållbara material 2. Resursoptimering 3. Resurseffektiv design och förpackning 4. Avfallshantering i produktionen 	<ul style="list-style-type: none"> • 100 % virke har kontrollerats • 387 ton återvunnen plast • 1 651 ton förbrukad plast • 85 % sorteringsgrad 	<ul style="list-style-type: none"> • 90 % sorteringsgrad på alla anläggningar tinnan utgången av 2022 • Öka andelen bioplast och återvunnen plast så mycket som möjligt • Hitta/utveckla miljövänliga alternativ till plast
<p>Vi ska vara en attraktiv och trygg arbetsplats</p>  	<ol style="list-style-type: none"> 1. HMS 2. Engagerade och kompetenta medarbetare 3. Hälsovänlig kemikalieanvändning 	<ul style="list-style-type: none"> • 11,3 H1-värde • 34,8 H2-värde • 207,5 F-värde • 3 208 riskrapporter • 5,4 % sjukfrånvaro • 3 399 anställda och totalt 31 lärlingar 	<ul style="list-style-type: none"> • H1 < 4 , H2 < 16 , sjukfrånvaro < 4 % innan utgången av 2022 • Riskrapporter > 3 500
<p>Vi skapar fler gröna arbetsplatser</p> 	<ol style="list-style-type: none"> 1. Ekonomiskt värdeskapande i lokalsamhället 2. Lokalmiljö 	<ul style="list-style-type: none"> • 828 MNOK i totalt skattebidrag i Norge och Sverige • 4 235 MNOK i uppskattade samhällsbidrag • 3 399 direkta arbetsplatser • Inga brott mot föroreningslagen eller motsvarande lagstiftning som har lett till böter 	<ul style="list-style-type: none"> • Inga brott mot föroreningslagen eller motsvarande lagstiftning under 2020



Grundläggande förutsättning – Vi är en pålitlig partner

På Jylland i Danmark smälter Casa Ry direkt in i den lantliga omgivningen. Bostaden, som har en fasad i cederträ från Moelven, tilldelades 2019 det tyska arkitekturpriset Iconic Award i kategorin Innovativ arkitektur.

Klimatsmarta produkter och lösningar





Vindkraftverk i trä ger kraft till en grönare planet

– Genom att bygga vindkraftverk i trä använder vi ett förnybart material för att skapa förnybar energi, säger Johan Åhlén på Moelven Töreboda AB.

FÖR ATT MINSKA UTSLÄPPEN av CO₂ är det viktigare än någonsin att producera energi från förnybara energikällor. Vindkraft bidrar inte till koldioxidutsläppen och kan bli en av våra viktigaste förnybara energikällor i framtiden. Klimatsmarta energilösningar bör förstås byggas i ett klimatsmart material och tillsammans med innovations-företaget Modvion arbetar Moelven nu med ett pilotprojekt om träbaserad vindkraft.

– Målet är att utveckla ett koncept som gör att man kan bygga 150 meter höga vindkraftverk i limträ, säger Johan Åhlén, verksamhetschef på Moelven Töreboda AB.

Lättare att transportera

Vindkraft blir generellt mer lönsamt ju högre vindkraftverken byggs. Det blåser starkare och stabilare högt upp och större rotorblad kan driva en större generator. Därmed kan vi utvinna mer energi från vindkraftverken.

Utmaningen med vanliga vindkraftverk i stål är att när höjden ökar blir de mycket dyra att både tillverka

och transportera. Genom att bygga modulära torn i limträ sänker vi både kostnaderna och utsläppen av växthusgaser.

– Fördelen med att bygga i trä är att man kan transportera tornen till platser man inte tidigare kunnat nå med stålkonstruktioner. Vi gör stora träelement som kan staplas ovanpå varandra. De är lättare att transportera och kan monteras ihop ute på byggsplatsen, säger Åhlén.

Prototypen klar

Den första prototypen av vindkraftverk i limträ är 30 meter hög och ska enligt plan installeras på Björkö i Göteborgs skärgård våren 2020.

Åhlén säger att ett vindkraftverk i trä är lika stabilt som ett ståltorn och att det kan levereras till samma kostnad. Eftersom trä binder kol och tillverkningen av ett trätorn släpper ut mindre CO₂ än ett torn i stål kan det också bidra till stora miljövinster. ●

Våren 2020 kommer den 30 meter höga prototypen av vindkraftverket i limträ att installeras på Björkö i Göteborgs skärgård.



Genom att stapla träelement ovanpå varandra kan man effektivt transportera vindkraftverken till platser man inte tidigare har kunnat ta sig med stålkonstruktioner.

Alla foton: Modvion

Här, på Moelven Töreboda AB, tillverkas klimatsmarta energilösningar i ett klimatsmart material.



Klimatredovisning

Moelvens klimatredovisning har upprättats i enlighet med GHG-protokollet, som är den mest erkända metoden för redovisning av växthusgaser.

(Ton CO ₂ -ekvivalenter)	Förändring %	2019	2018
Scope 1 (utsläpp inom bolaget)	-25,6 %	13 053	17 555
Eldningsolja		1 299	6 151
Diesel		10 845	10 628
Biodiesel		13	11
Bensin		28	20
LPG (Gasol)		862	695
Moelvenägd transport av varor (från leverantör)		5	50
Direkta biobaserade utsläpp (utanför scope)	-1,3 %	349 964	354 620
Bark		220 715	188 151
Sågflis		20 911	64 966
Huggflis		62 132	61 748
Kutterspån		6 476	6 560
Cellulosafelis		1 524	4 477
Pellets		163	228
Ved		37 697	27 339
Grot		333	383
Biodiesel		13	767
Scope 2 (utsläpp kopplade till elförbrukning)			
Platsbaserad beräkning	8,9 %	3 380	3 105
Marknadsbaserad beräkning	2,9 %	119 141	115 784
Scope 3 (utsläpp utanför bolaget) (ton CO₂-ekvivalenter)	-1,1 %	141 087	142 611
Transport av varor till kund som utförs av tredje part		106 977	99 060
Tredjepartsägd transport av varor (från leverantör till Moelven)		32 779	41 649
Flygresor		345	483
Arbetsrelaterade biltransporter		985	1419
TOTALA UTSLÄPP (scope 1, scope 2 – platsbaserad, scope 3)	-3,5 %	157 519	163 271
TOTALA UTSLÄPP (scope 1, scope 2 – marknadsbaserad, scope 3)	-1,0 %	273 280	275 951

Klimatredovisningen är baserad på utsläpp av CO₂, eftersom det inte finns några identifierade eller kvantifierade utsläpp av andra växthusgaser som CH₄, N₂O, HFC, PFC, SF₆ eller NF₃. Eftersom 2017 är första året som redovisningen sker enligt GHG-protokollet har 2017 satts som basår för framtida jämförelser.

Utsläppsfaktorerna är främst hämtats från Defra (Department for Environment, Food & Rural Affairs). Utsläppsfaktorer för el baseras på NVE:s faktorer i Norge, medan Energimarknadsinspektionens och Reddis et al. 2015 används för Sverige.

För beräkningar av biobaserade utsläpp används EN 16449, baserat på värden från Treteknisk Institut samt Erik Eid Hohle (Bioenergi). För systemavgränsning används principen om ägande och där Moelven är fakturamottagare för den bakomliggande aktiviteten.

Vi har klimatsmarta produkter och tjänster

Moelven påverkar klimatet genom många av sina aktiviteter.

SKOGEN TAR UPP CO₂ från atmosfären genom fotosyntesen och lagrar det som kol i träet. Virket förädlas av Moelven till högkvalitativa produkter och material som har lång livslängd. Restråvaran från tillverkningen, som bark och flis, använder Moelven antingen själva för att producera bioenergi, eller så säljs den vidare till bioenergi- eller massaindustrin.

På ett sågverk blir drygt hälften av timmerstocken till sågade trävaror. Det vidareförädlas och kan i många fall ersätta konkurrerande material som har en större klimatpåverkan än träbaserade produkter och lösningar.

Samtidigt bidrar lagringen av kol i träprodukterna till att hålla CO₂ borta från kretsloppet i atmosfären. Produktion och långvarig användning av träprodukter kan därmed ha en klimatpositiv effekt.

Den halva av timmerstocken som blir till flis och bark, ofta kallad biomassa, används i industriprocesser som bioenergiråvara eller för pappers- och kartongtillverkning. Bioenergi producerad av biomassa från skogen definieras som förnybar energi, eftersom den är en del av det naturliga kolkretsloppet. Moelven producerar bioenergi som vi själva använder i produktionen eller säljer till externa kunder. Moelven säljer också en stor andel biomassa, som används för energiproduktion i exempelvis fjärrvärmeanläggningar.

Moelven påverkar också klimatet negativt genom att använda energi baserad på fossila bränslen. Våra industriverksamheter förbrukar elektricitet och bränsle för att driva sin verksamhet. Moelven bidrar också till leverantörernas utsläpp av växthusgaser genom sina inköp. Särskilt transportledet påverkar klimatet negativt.

Resultat

Moelven arbetar kontinuerligt med att förbättra kvaliteten på klimatrapporteringen. En separat rapporteringsmanual har tagits fram för att klargöra förväntningar, krav och definitioner av vilken information som ska ingå i rapporteringen. Det system som används är samma system som används för redovis-

ning av ekonomiska data.

Vid rapportering av hållbarhetsinformation för 2019 har vissa fel och avvikelser upptäckts för tidigare år. Felfrekvensen och antalet upptäckta fel minskar dock kontinuerligt, vilket tyder på att rapporteringens kvalitet ökar.

Scope 1-utsläppen har minskat avsevärt under 2019. Den främsta orsaken är att under 2018 användes stora mängder eldningsolja i en oljebaserad panna som fungerade som reservlösning efter en brand i den biopanna som försörjde Moelven Valåsen AB med termisk energi. En ny bioenergianläggning stod klar sommaren 2019. Dessutom har det skett få förändringar i användningen av fossila energikällor inom scope 1. Det finns planer på att fasa ut ytterligare oljebaserade pannor. Den största potentialen finns dock inom internt transporter, där elektrifiering eller övergång till anläggningsmaskiner som i större utsträckning kan använda biodiesel är åtgärder som övervägs. Utöver de förändringar som blev en konsekvens av den nya pannan hos Moelven Valåsen AB har det inte heller skett några större förändringar i driften kopplad till de direkta biobaserade utsläppen.

Under 2019 har elförbrukningen minskat till 229 GWh från 230 GWh under 2018. Det inkluderar dock en ökad förbrukning till följd av att den nya energicentralen och pelletsfabriken i Sokna togs i drift hösten 2019. I sig har detta lett till en ökad elförbrukning, men totalt sett ger det en minskning av koncernens klimatavtryck på grund minskad efterfrågan på transporter. Även om den totala elförbrukningen har minskat något har scope 2-utsläppen ökat till följd av förändrade utsläppsfaktorer mellan 2018 och 2019. ●

Vi räddar inte klimatet genom att riva

Genom att se potentialen i de byggnader vi redan har kan vi skona både miljön, plånboken och samhället.

VARJE ÅR river vi drygt 22 000 byggnader i Norge, enligt Grønn Byggallianse. Det leder till höga utsläpp av växthusgaser och hög resursförbrukning. Genom att bevara de byggnader vi redan har och istället lösa nya behov genom att bygga om eller bygga till kan vi använda mindre material, spara tid och belasta lokalsamhället mindre. Det är positivt för människor, klimatet och plånboken.

– Minst 80 procent av de byggnader vi kommer att ha i Skandinavien 2050 är redan byggda och 60 procent av dem kommer att behöva renoveras, säger Aasmund Bunkholt, verksamhetschef för Trefokus AS.

Fördelar med tillbyggnad i trä

Bunkholt är övertygad om att fokus på att bevara det befintliga byggnadsbeståndet under de närmaste åren kommer att öka. Det finns nämligen mycket man kan göra med en gammal byggnad som inte längre uppfyller dagens krav.

Ett vanligt argument för att riva och bygga nytt är behovet av mer utrymme eller att kunna utnyttja den yta man redan har bättre, enligt Grønn Byggallianse. Genom att flytta eller ta bort innerväggar kan man ändra planlösningen. En annan möjlighet är att bygga på en eller flera våningar. Bärformågan hos den befintliga konstruktionen kan vara en utmaning, men tillbyggnader i trä kan ge flera fördelar.

– Trä är lätt, starkt och enkelt att anpassa till olika behov. Befintliga byggnader klarar ofta att man bygger på en till tre våningar i trä. Det är ett material som erbjuder stora möjligheter, säger Bunkholt.

Träets låga densitet i relation till styrkan gör det enklare att förtäta med påbyggnader i städer. Det behövs också mindre grundförstärkningar än med andra material, vilket sparar tid och kostnader.

Trä högst upp

Enligt Grønn Byggallianse använder byggbranschen 40 procent av materielresurserna i samhället. Genom att bevara det befintliga byggnadsbeståndet kan vi spara materialresurser. Produktionen av nya grundstrukturer och fundament ger också stora utsläpp av

växthusgaser och vi kan skona klimatet genom att behålla och renovera de konstruktioner vi redan har. Både Moelven Byggmodul AB och Moelven Töreboda AB är en del av samarbetsprojektet Timber on Top. Projektet sammanför aktörer från hela värdekedjan inom byggbranschen och målet är att förlänga livslängden för befintliga byggnader med hjälp av återanvändbara och prefabricerade byggsystem.

– Att vara hållbara är ett av Moelvans värden och det innebär att vi måste använda våra resurser på ett smart och effektivt sätt. Genom att utveckla befintliga byggnader kan vi bidra till att möta efterfrågan på nya bostäder och lokaler på ett klimatsmart sätt, säger Johan Samuelsson, verksamhetschef för Moelven Byggmodul AB. ●

Myter om rivning och renovering

Det kostar mer att renovera än att riva och bygga nytt.

Många beräkningar visar att det idag är mer ekonomiskt lönsamt att riva och bygga nytt, men det beror på vad man tar med i beräkningen. Allt eftersom förståelsen för hållbarhet ökar kommer faktorerna i beräkningen att förändras.

Endast nya byggnader kan vara gröna och miljöcertifierade.

Nya och miljöcertifierade byggnader lyfts ofta fram som de grönaste byggnaderna. Men även om en ny byggnad kan göras mer energieffektiv är det svårt att få en klimat-

och resursredovisning att motivera rivning och nybyggnation istället för renovering.

Det är svårt att uppfylla moderna krav på inomhusklimat i befintliga byggnader.

Ett vanligt argument för att riva äldre byggnader är att det inte går att skapa bra ventilations- och kyllösningar. Ofta anses takhöjden vara för låg för de aktuella ventilationskanalerna och de tekniska rummen vara för små för planerad utrustning. Men det finns många alternativa sätt att uppnå god luftkvalitet och bra inomhusklimat.

Källa: Grønn Byggallianse



Energianvändning i egen produktion

Hur och varför är det väsentligt?

Moelven förbrukar stora mängder energi i sin produktion. Tillsammans med transporterna är detta den största drivkraften för utsläpp av växthusgaser. Det har därför stor betydelse för koncernens kapacitet att leverera klimatsmarta produkter och tjänster. Energiförbrukningen i den egna produktionen har stor betydelse för Moelven och företagets intressenter, eftersom den både utgör en miljötjänst och medför en stor kostnad. Moelven täcker en stor andel av sitt eget energibehov genom förbränning av biomassa.

Policy och tillvägagångssätt

Moelven har målsättningen att minska energianvändningen på sina anläggningar. Det ska genomföras genom att aktivt delta i teknik- och marknadsutvecklingen inom bioenergisektorn samt genom att undersöka alternativ energianvändning där vi idag använder fossila bränslen.

För att genomföra detta har Moelven därför som mål att minst 95 procent av behovet av uppvärmning av lokaler och torkning ska täckas av egenproducerad bioenergi från träindustrin.

Innovation och aktiv användning av ny teknik är viktiga för att kunna minska energiförbrukningen. Genom projektet "Det smarta digitala sågverket", som genomfördes på sågverket Moelven Valåsen AB i Karlskoga, har Moelven skaffat sig kunskap och erfarenhet som nu ligger till grund för åtgärder för energieffektivisering inom hela koncernen. Dessutom har en detaljerad

energikartläggning genomförts på koncernens samtliga företag i Sverige. Resultaten från de här projekten ligger till grund för koncernens uppdaterade mål om att minska elförbrukningen till 208 GWh till 2022.

Utvärdering av resultaten

Den totala energiförbrukningen inom Moelven för 2019 har minskat något jämfört med 2018, delvis på grund av minskad aktivitet på vissa anläggningar. Det pågår kontinuerligt arbete för att kvalitetsssäkra rutiner för mätning och rapportering av energiförbrukning och under 2019 har man upptäckt vissa områden där rapporteringen inte har varit konsekvent över tid. Det interna kontrollarbetet fortsätter 2020.

Förbrukningen av fossila bränslen minskade med cirka 36 procent. Det beror på en onormalt hög förbrukning under 2018 på grund av att man under en period använde oljeeldning som reservlösning på Moelven Valåsen AB efter en brand i bioenergianläggningen.

Moelven har satt upp det övergripande målet att minska elförbrukningen med 10 procent från 2017 års nivå till 2022. 2019 minskade energiförbrukningen med endast cirka 0,5 procent. Även om den nya pellets-fabriken ingår under 2019, och därmed har dragit upp den totala förbrukningen, återstår fortfarande mycket arbete för att nå detta mål. En viktig del i detta arbete är etableringen av en "Moelvenstandard" för implementering av åtgärder som förbättrar energieffektiviteten på basis av erfarenheterna från "Det smarta digitala sågverket" och energikartläggningen som genomförts i Sverige. ●

Kategori – volym (GWh)	2019	2018
Total förbrukning av fossila energikällor (bränsle)	39	61
Total bioenergiproduktion i koncernen (nedre värmevärde)	746	723
Förlorad bioenergi	72	145
Total förbrukning av inköpt el	229	230
Inköp av fjärrvärme	90	164
Total försäljning av bioenergi	73	70
Total energiförbrukning inom Moelven	885	893
Förbrukad bioenergi (GWh)	601	508

AMBITIONER

- ▶ Vi ska vara klimatpositiva
- ▶ Energiförbrukningen ska minskas
- ▶ 95 procent av behovet av uppvärmning av lokaler och torkning ska täckas av egenproducerad bioenergi från träindustrin

RESULTAT

- ▶ 39 GWh förbrukning av fossila bränslen
- ▶ 746 GWh bioenergiproduktion
- ▶ 229 GWh elförbrukning
- ▶ Energikartläggningen i Sverige är genomförd

ÅTGÄRDER

- ▶ Minska elförbrukningen till 208 GWh till 2022
- ▶ Införa fler företagsanpassade nyckeltal för kartläggning av energianvändning och energieffektivisering
- ▶ Utrullning av åtgärder för energieffektivitet baserade på "Det smarta digitala sågverket" och energikartläggningen i Sverige
- ▶ Fortsätta med befintliga målsättningar

Energitjuv i källaren

På Moelven Langmoen AS letade verksamhetschef Sven Egil Holmsen efter energitjuvar. Det har lett till elbesparingar och minskade uppvärmningsbehov.

LÄNGST NER I KÄLLAREN på Moelven Langmoen AS står en gammal flisfläkt. En flisfläkt använder lika mycket energi som 30 fristående hus gör under ett helt år. Den har stått undanskymd och har inte bara varit en eltjuv, utan har också blåst ut uppvärmd luft rakt ut från fabriken.

I arbetet med en mer hållbar produktion letade verksamhetschef Sven Egil Holmsen efter energitjuvar. Han hittade en stor sådan i källaren – och den var inte ens nödvändig.

– Det värsta är att vi inte behöver fläkten. Den byggdes för att transportera huggflis från hyleriet och bort till pannhuset, men nu används inte längre den typen av flis för uppvärmning. Flisen transporteras i stället med bil, bland annat till Braskereidfoss för att användas där, säger Holmsen.

Eldar för kråkorna

Luften som blåser flis till pannhuset är också uppvärmd inomhusluft, vilket ökar behovet av uppvärmning av lokalerna i Langmoen.

– En omedelbar åtgärd blir att koppla om rören så att vi inte heller använder utomhusluft för att blåsa flis. Detta kommer att minska vårt uppvärmningsbehov avsevärt. På sikt arbetar vi för att bygga en flisbinge utanför väggen, så att huggflisen kan gå direkt ut ur byggnaden på ett transportband, säger Holmsen.

När fläkten tas bort kommer det att ge lika stor effekt som elförbrukningen för 30 fristående hus under ett år eller motsvarande effekten hos hela solcellstaket på Power House i Trondheim. ●



Verksamhetschefen hos Moelven Langmoen AS, Sven Egil Holmsen, anser att det är viktigt att alla tittar på energiförbrukningen på sin arbetsplats för att spara energi där man kan.



Transport av varor

Hur och varför är det väsentligt?

Trä- och byggindustrin är transportintensiv. Stora mängder material och produkter transporteras över längre avstånd. Det gäller både transport av råvaror till Moelvans bolag, internt transporter och transport av färdiga varor till marknaden. Transportsektorn är därför ett mycket viktigt område för koncernen både miljömässigt och ekonomiskt. Flera intressentgrupper berörs av transporternas miljöpåverkan. Det kan handla om utsläpp av växthusgaser, partiklar, buller, trafiksäkerhet och liknande. Effektiva och miljömedvetna logistiklösningar är en förutsättning för att kunna erbjuda kunderna snabba och punktliga leveranser med så låg klimatpåverkan som möjligt.

Policy och tillvägagångssätt

Moelven är delägare och medlem i flera transportsamarbeten som utför en stor del av transporterna för koncernen. Det innebär därför att Moelven har ett stort inflytande och kan ställa krav på hur transportörerna ska bedriva sin verksamhet.

I samverkan med branschorganisationer och på basis av transportbehoven hos de övriga deltagarna i transportsamarbetena får vi större möjligheter att effektivisera transporterna genom att inrätta rutter som minimerar tomkörning.

Moelven använder också järnvägs- och sjötransporter som säkerställer virkestillgång och avsättningsmöjligheter för flis- och energiprodukter i regioner utan lokal efterfrågan. Järnväg används framför allt vid leverans av biomassa i Norge och Sverige.

Moelvans miljöpolicy fastställer mål och riktlinjer för transporter inom Moelven. Miljöpåverkan från transporter ska minimeras genom samordning, optimering och koordinering av varuflödet. Miljön ska beaktas vid valet av transportmetod och minimikrav på miljöstandarder ska fastställas med varje samarbetspartner som väljs. För vägtransporter har kraven på miljöklassning varit minst EURO 5 under 2019. Vid anskaffning av nya for-

don ska miljöklassningen vara minst EURO 6. Målsättningen är att alla vägtransporter från 2022 ska utföras med fordon i klassen EURO 6 eller bättre.

De här målen och riktlinjerna har implementerats i samarbetsavtal med leverantörer av lastbilstransporttjänster i både Norge och Sverige.

Moelven följer noga utvecklingen av alternativ till fossila bränslen, som el och biogas. Tillsammans med transportföretaget LBC Logistik har Moelven tagit initiativ till att köpa in den första biogaslastbilen i den svenska skogsindustrin. Biogas produceras lokalt av avfall, gödsel och växtrester och är fossilfritt och klimatvänligt.

Moelven arbetar också aktivt med ramvillkoren för transporter. Förbättrade vägstandarder och möjlighet att öka maximigränser för axeltryck och fordonens längd är viktigt. Det kommer att göra det möjligt att avsevärt effektivisera transporterna, både vad gäller miljöpåverkan och ekonomi.

Järnvägstransporter är ett annat alternativ som bidrar till att minska transporternas miljöpåverkan och det är ett mycket kostnadseffektivt transportsätt när förhållandena är de rätta. Moelven är tillsammans med flera andra industripartner engagerade i initiativet Godspakke Innlandet.

Utvärdering av resultaten

Transport av varor till kund (där Moelven är fakturamottagare) (tkm)	2019	2018
Vägtransport	866 926 399	887 018 524
Järnväg	88 146 362	79 891 661
Sjötransport	495 968 075	359 836 730
Transport av virke till företaget (Moelven) (tkm)	2019	2018
Vägtransport	268 565 628	297 316 339
Järnväg	1 340 328	2 831 074
Sjötransport	1 183 557	0
Transport av övriga varor till företaget (Moelven) (tkm)	2019	2018
Vägtransport	53 597 971	97 891 247

Landsvägstransport av varor till kund minskade under 2019, delvis på grund av minskade leveransvolymer inom divisionen Byggsystem, dels på grund av att volymer flyttades tillbaka till järnvägstransport. Ökningen av båttransport till kund beror på ökade leveranser till Kina. Reparation av järnvägslinjer ledde under 2018 till att tågtransport inte var ett tillgängligt alternativ vissa perioder. ●

AMBITIONER

- ▶ Miljöpåverkan från transporter ska minimeras genom samordning, optimering och koordinering av varuflödet
- ▶ Minst miljöklass EURO-5 vid

vägtransporter

- ▶ Minst miljöklass EURO-6 vid inköp av nya fordon
- ▶ Transportmetoden ska väljas med hänsyn till miljön

RESULTAT

- ▶ Nyckeltal för transporter är fastställda på företags- och divisionsnivå

ÅTGÄRDER

- ▶ Förbättra redovisningen av transporter, inklusive varutransporter till kunder



Klimatfördelar från skogen

Hur och varför är det väsentligt?

En stor andel av de klimatsmarta produkter och material som Moelven använder baseras på träåvåra. Skogen är en del av det naturliga kolkretsloppet och lagrar stora mängder CO₂ från atmosfären genom fotosyntes. Genom att bidra till ett effektivt och hållbart skogsbruk samt ett effektivt utnyttjande av virket kan Moelven bidra till att öka skogens förmåga att fånga upp CO₂ från atmosfären och lagra det i produkter. Klimatpåverkan är därmed positiv.

Policy och tillvägagångssätt

I Sverige köps en stor del virket direkt från skogsägarna. Moelven Skog AB ansvarar för upphandling av virke i Sverige och är ett av de företag i koncernen som har störst möjlighet att påverka själva skogsbruket. Moelven Skog AB arbetar utifrån visionen ”Mer TIMMER i skogen” som handlar om hur Moelven i samarbete med skogsägarna kan bidra till att maximera skogens potential. Det ger Moelven fler och bättre råvaror, samtidigt som skogsägaren får god avkastning.

I Norge är det Moelven Virke AS som ansvarar för inköp av virke. I Norge sker inköpen främst genom skogsägarföreningarna. Moelven Virke AS är därmed inte direkt involverat i avverkningen eller förvaltningen av skogen på samma sätt som Moelven Skog AB. Moelven som koncern har gentemot sina leverantörer ändå ett ansvar för att produkterna behandlas och vidareförädlas på ett hållbart sätt. Moelven lägger stor vikt vid certifiering och spårbarhet vid anskaffning av råvaror oberoende av nationsgränser.

Beskrivning	2019	2018
Totalt förbrukat virke (m ³ fub)	4 673 122	4 558 998
CO ₂ -ekvivalenter lagrade i förbrukat virke	3 309 090	3 228 311
Producerade sågade trävaror och plywood (m ³)	2 074 512	2 223 838
CO₂-ekvivalenter lagrade i producerad volym (ton)	1 469 283	1 572 217
Biomassa såld till förnybar energiproduktion (lm ³)	919 559	1 022 222
Energiinnehåll i såld biomassa (GWh)	1 638	1 821
Totala CO₂-utsläpp (ton CO₂e, platsbaserat)	157 519	161 271
Totala CO₂-utsläpp (ton CO₂e, marknadsbaserat)	273 280	275 950

Utvärdering av resultaten

CO₂, som skogen tar upp i stora mängder från atmosfären när den växer, lagras i träet ända tills den ruttnar eller brinner. Träprodukter fungerar därför som ett naturligt kollager. Genom att bidra till ett hållbart och effektivt skogsbruk och genom att producera produkter med lång livslängd bidrar Moelven till både upptag och lagring av CO₂. Moelvrens verksamhet genererar betydligt lägre CO₂-utsläpp än vad som lagras i produkterna, även om man utgår från att en del av produkterna bränns och därmed släpper ut lagrad CO₂ relativt kort efter produktionen. Värdekedjan bidrar därför totalt sett till att minska CO₂-koncentrationen i atmosfären jämfört med att låta skogen stå orörd. Det är viktigt att vara medveten om att det finns flera osäkerhetsfaktorer som påverkar den totala bilden, som exempelvis utsläpp av växthusgaser från marken efter avskogning.

Både skogsbruk och trämekanisk industri ger restråvaror som kan användas för produktion av bioenergi. Moelven säljer en betydande mängd massavirke-, biomassa- och flisprodukter till bioenergiindustrin. Dessutom producerar koncernen i sig en betydande mängd termisk bioenergi både för egen förbrukning och försäljning som fjärrvärme. Att använda bioenergi som ersättning för fossila energikällor är ett viktigt verktyg för att minska samhällets klimatpåverkan. ●

Beräkningsunderlag:

Källa för beräkningen av CO₂ är EN16449. Källa för densitet är Bramming et al. (2006). Den norska granens och tallens fysikaliska och mekaniska egenskaper. En aktivitet i SSFF-projektet. Treteknisk Rapport 65, 2006.

Man antar att en kubikmeter sågvirke av gran har en basdensitet på 363 kg/m³ och att furu har en basdensitet på 418 kg/m³. Basdensitet är torrsvikt av våt volym (>30 % träfuktighet). Kolinnehållet beräknas vara 50 procent av torrsvikten. Andelen gran och furu antas vara lika stor.

Gran: 363*0,5*44/12= 665,5 kg CO₂ / m³ sågtimmer
Furu: 418*0,5*44/12= 766,3 kg CO₂ / m³ sågtimmer

AMBITIONER

- ▶ Vi och de material vi producerar ska vara klimatpositiva

RESULTAT

- ▶ 3,3 miljoner ton CO₂ lagrat i förbrukat virke
- ▶ 1,5 miljoner ton CO₂ lagrat i sågade trävaror och plywood
- ▶ 1 638 GWh energipotential i biomassa för externa producenter av bioenergi

ÅTGÄRDER

- ▶ Vidareutveckla förståelsen för Moelvrens roll i kolkretsloppet och dokumentera att Moelven är klimatpositiv



Hållbara transportinitiativ

Vägtransport

Moelven har som mål att minska klimatavtrycket från transporter med 10 procent till 2022. För att nå det här målet räcker det inte att fokusera enbart på att optimera logistiken genom effektiva transportrutter maximal lastfyllningsgrad och minimering av antalet tomkörningar. Det är också viktigt att kräva att moderna fordon med lägsta möjliga utsläppsvärden ska användas samt att öka användningen av transportmedel som är helt eller delvis fossilfria, som biobränslen eller elfordon. Tekniken har dessvärre inte utvecklats tillräckligt långt för att kunna användas i stor skala för transport av virke och färdiga varor där Moelven har sina största volymer. Utvecklingen går dock snabbt framåt och Moelven kommer under våren 2020 att börja använda en ny biogaslastbil för att få mer erfarenhet av hur både tekniken och nätverket av tankstationer fungerar i vardagen. Lastbilen kommer att trafikera området Värmland – Stockholm – Göteborg. För ellastbilar, som också ständigt utvecklas, är nyttolastkapacitet en utmaning vid sidan av räckvidden. Stora och tunga batterier leder till minskad nyttolastkapacitet och därmed behövs

fler transporter. Oavsett energikälla är begränsningar relaterade till axeltryck, fordonslängd och liknande, fortsatt hindrande faktorer, särskilt inom det norska vägnätet. Med modulära trailers, som kan vara upp till 25,25 meter långa och väga upp till 60 ton, finns det utrymme för mer gods per fordon, vilket ger både miljömässiga och kostnadsmässiga vinster genom att man kan transportera samma volym med färre resor. För Moelven är det viktigt att inte bara huvudvägnätet, utan också de mindre vägarna in till anläggningarna, anpassas och regleras för sådana lastbilstrailers.

Järnvägstransport

Godspakke Innlandet är en del av branschorganisationernas bidrag till den nationella transportplanen för att stärka godstransporterna på järnväg. Med planerna i Godspakke Innlandet beräknas skogs- och träindustrins transportkostnader minska med 57 miljoner NOK varje år. Industrin kommer att få ökad konkurrenskraft genom förbättrad ekonomi, snabbare leveranser och minskade utsläpp av växthusgaser. I paketet föreslås bland annat elektrifiering av sträckan

Kongsvinger–Elverum–Hamar, nya anslutningsspår i Kongsvinger, Elverum och Hamar samt nya, flerfunktionella terminaler i inlandet. Inom råvaruförsörjning och fiberomsättning för den trämekaniska verksamheten utnyttjar Moelven järnvägstransporter i stor utsträckning. Transporterna gäller både råvaror till Moelvens industri samt massaved och fiberprodukter till kunder. Beroende på avtalsformen med kunden kan Moelven i vissa fall fungera som transportansvarig, medan kunden i andra fall är transportansvarig. De sistnämnda transporterna faller utanför Moelvens klimatredovisning, men är inkluderade nedan för att illustrera omfattningen. Totala årliga tågtransporter kopplade till virkesförsörjning och fiberomsättning utgjorde år 2019 hela 261 883 255 tonkilometer (tkm) fördelade på 441 tågavgångar. Att transportera hela eller delar av denna volym på väg skulle inte vara hållbart, varken vad gäller miljöpåverkan eller ekonomi. Dessutom tillkommer de positiva miljöeffekterna från de produkter som transporteras.

Hållbara timmertransporter

Transporter är en av de största faktorerna bakom CO₂-utsläppen inom Moelven. Ett försök att göra virkestransporterna mer hållbara är 74-tons timmerlastbilar.

I Sverige är 74-tons timmerlastbilar lagliga på delar av vägnätet och i Norge kommer ett försöksprojekt att inledas i inlandet. När lastbilen kan lastas med mer virke blir varje transport mer hållbar.

En viktig princip inom Moelven är att så många transporter som praktiskt och ekonomiskt möjligt ska gå på tåg och de transporter som måste gå på väg ska vara så hållbara som möjligt. En timmerlastbil på 74 ton kan lasta åtta ton mer virke än traditionella timmerbilar.

I Sverige fungerar systemet när vi får dispens för att köra på fler vägar än vad regelverket tillåter, så att virket kan transporteras på 74-tons lastbilar hela vägen från skogen till tågtransport eller sågverk.

För att göra virkestransporterna mer hållbara är det viktigt att vägnätet där 74-tons timmerlastbilar får köra är tillräckligt stort, så att man inte behöver lasta över virket på mindre lastbilar.



Full fart mot en hållbar framtid

Moelven ligger i framkant inom skogsindustrin och fokuserar på klimatvänlig biogas för att transportera virke och trävaror.

Tillsammans med transportföretaget LBC Logistik har Moelven tagit initiativ till den första biogaslastbilen i den svenska skogsindustrin. Biogas produceras lokalt av avfall, gödsel och växtrester och är fossilfritt och klimatvänligt.

– Transporter är ett mycket viktigt, men utmanande område för Moelven. Vi kan inte vänta på att andra ska komma med lösningen. Vi måste ta initiativ till att minska våra CO₂-utsläpp, säger Staffan Vilhelmsson, verksamhetschef för Väner-

bränsle AB och drivande bakom inköpet av Moelvens första biogaslastbil.

En tredjedel av utsläppen av växthusgaser

För att kunna bidra till en hållbar framtid inom trä måste Moelven ofta transportera stora mängdär material och produkter över långa avstånd. Mycket transporteras med järnväg och båt, men den största delen av företagets transporter sker på väg.

Transporter är en av de största källorna till utsläpp av växthusgaser i Sverige och Norge och står för en tredjedel av utsläppen, enligt Naturvårdsverket och Miljödirektoratet. Vägtrafiken bidrar mest. Att driva på för grönare transporter har alltså stor betydelse för klimatet och vårt bidrag till Parisavtalets tvågradersmål.

Innovativa transporter

Moelvens första biogaslastbil ska vara

redo våren 2020 och kommer att synas i området Värmland – Stockholm – Göteborg.

– Både lastbilstekniken och nätverket av tankstationer för biogas är nu tillräckligt väl utvecklade för att det ska vara möjligt att köra fossilfritt. Jag är övertygad om att våra kunder kommer att öka sin efterfrågan på klimatvänliga transporter i framtiden. Att använda biogas för transporter är definitivt framtidsanpassat, säger Vilhelmsson.

Moelvens koncernchef Morten Kristiansen menar att biogaslastbilen visar att Moelven söker lösningar.

– Nytänkande finns i Moelvens DNA. Det innebär att vi ständigt tittar på hur vi kan utveckla våra processer och produkter i vardagen – i stort och smått. Den här transporttätgård är ett bra exempel på detta, säger Kristiansen.



Modus-metoden

Enligt Grønn Byggallianse använder byggbranschen 40 procent av materielresurserna i samhället. Att skapa kontorslösningar som effektivt kan ändras och anpassas till nya behov utan att behöva kasta och köpa nytt är bra för både människor, klimatet och plånboken. Vi kallar det Modus-metoden.

Lätt att bygga om



Systemväggar kan monteras ned och sättas upp igen på nya platser – om och om igen. Det gör det enkelt att bygga om och skapa ett nytt kontor. Ombyggnaden skapar få problem för människor och gör det möjligt att använda lokalerna under förändringen. Systemväggarna är tidlösa och flexibla och kan därför användas under lång tid.

Miljövänlig



Miljöbelastningen från en platsbyggd vägg och en prefabricerad systemvägg är densamma när väggen byggs för första gången. Men när systemväggen ska flyttas vid återuppbyggnad bidrar den inte till ytterligare utsläpp av växthusgaser. Ju fler platsbyten som görs under byggnadens livscykel, desto större blir vinsten.

Ekonomisk



Moelven Modus arbetssätt bygger på prefabricerade väggsystem. Det innebär att vägghelarna levereras färdigbehandlade, redo att monteras av våra installatörer. Fördelarna med en industriell byggmetod är många, både när det gäller tidsåtgång, ekonomi och miljö. Med den prefabricerade systemväggen Uni Wall halveras byggtiden och kostnaden är 57 procent lägre jämfört med traditionella byggmetoder.

50 %

halverad byggtid jämfört med traditionell byggmetod

57 %

lägre kostnad jämfört med traditionell byggmetod

5 %

CO₂-avtryck jämfört med traditionell byggmetod

Om Moelven Modus

- Har byggt flexibla rum med hjälp av systemväggar sedan 1960.
- Systemlösningarna kan jämföras med ett Legobygge: lätt att bygga, skapa, bygga om och bygga på.
- Nyutvecklade Multi Room tar konceptet ett steg längre. Multi Room är en flexibel och hållbar lösning för ett fristående rum.
- Alla byggsystem är kretsloppsanpassade och miljöcertifierade.

- Ur ett miljöperspektiv har vi inte råd att ha ett slit-och-släng-tänkande.

Peder Welander,
marknadschef på Moelven Modus



Klimatsmart design

Hur och varför är det väsentligt?

Moelven tillverkar klimatsmarta produkter och material som har litet klimatavtryck jämfört med många konkurrerande material. Produkterna kan ha klimatpåverkan både i produktion, vid användning och kassering. Det är därför viktigt att ta hänsyn till produktens hela livscykel.

Certifieringen är viktig både som en del av kvalitetssäkringsrutinerna och för att ge våra kunder den information de behöver för att välja hållbara produkter och material. Många av certifieringssystemen omfattar mer än bara klimatet. Det här kapitlet handlar därför även om annan miljöpåverkan.

Byggnader och byggindustrin står för cirka 40 procent av världens energiförbrukning och 33 procent av världens utsläpp av växthusgaser. Moelven spelar därför en viktig roll när det gäller att producera och utveckla klimatsmarta produkter och tjänster. Kunder och konsumenter oroar sig också alltmer för miljöeffekterna.

Policy och tillvägagångssätt

Godkännanden, certifieringar och produktdokumentationer gör att kunder och konsumenter göra välgrundade val och jämföra olika produkter och material. Moelven omfattas av en rad lagkrav som måste följas. Dessutom finns det ett antal krav och förväntningar som andra intressentgrupper ställer.

Det kan till exempel handla om certifieringar och produktdokumentation som slutkunderna vill ha. Det kan också vara dokumentation som är nödvändig för kunder som använder Moelvans produkter som insatsfaktor i egna projekt eller produkter och som själva ska

Moelven har både levererat produkter till och deltagit i projekteringen och konstruktionen av flera byggnader med BREEAM-certifiering. Moelven arbetar aktivt med att anpassa sina produkter och material för att förenkla processen för kunderna i utvecklingen av BREEAM-projekt. Dokumentationen utvecklas kontinuerligt i enlighet med BREEAM-regelverket. Viktiga områden där Moelvans produkter kan bidra till att samla poäng för bästa möjliga BREEAM-certifiering är Mat 01 Hållbara materialval, Mat 03 Ansvarsfulla inköp av material och Hea 02 Inomhusluftkvalitet.

2019 öppnade Finansparken Bjergsted i Stavanger, en av Europas största kommersiella byggnader i trä, med stödstrukturer, undertak och inredningslösningar från Moelven. Byggnaden uppfyller kraven för att certifieras som en BREEAM Outstanding-byggnad, som den sjätte i Norge hittills. Ett BREEAM-NOR-certifikat utfärdas på fem nivåer. Pass, Good, Very Good, Excellent och Outstanding.

ta fram en god dokumentation eller få en certifiering av sin slutprodukt.

Bland lagkraven på certifiering är det främst ett EU-direktiv, "Construction Products Regulations" (CPR), som är relevant för Moelvans produkter och som inbegriper olika CE-certifieringar. Direktiven "Registration, Evaluation, Authorisation and Restriction of Chemicals" (REACH) och "Biocidal Products Regulations" (BPR) är också aktuella, men på avsevärt färre områden.

Råvarucertifieringsprogrammen PEFC™ och FSC® är centrala certifieringar som dokumenterar att trämaterial kommer från ansvarsfullt skogsbruk. Läs mer om dessa certifieringssystem i kapitlet "Hållbara material".

Moelven är också en central aktör när det gäller att marknadsföra trä som ett klimatsmart byggmaterial. Koncernen har både ett ansvar och en möjlighet att påverka samhället att göra klimatsmarta val genom att bland annat välja Moelvans produkter.

Utvärdering av resultaten

En stor andel av Moelvans produkter och material är certifierade och dokumenterade genom bland annat miljödeklarationer (EDP). På nästa sida finns en översikt över relevanta miljöcertifieringar och verktyg som är relevanta för Moelvans produkter och material. ●



Foto: Sindre Ellingsen

Finansparken Bjergsted

AMBITIONER

- ▶ Moelvans produkter och material ska vara klimatpositiva.

RESULTAT

- ▶ Moelvans egna produkter av gran och furu har en miljöbedömning och produktcertifiering och kan säljas som certifierade.

- ▶ Moelvans egna produkter av gran och furu täcks av miljödeklarationer (EPD).

ÅTGÄRDER

- ▶ Fortsätta arbetet med att kartlägga och ta fram miljöbedömningar och produktcertifieringar inom koncernen.

- ▶ Alla inredningsprodukter ska utsläppstestas och dokumenteras genom ett certifikat där så är relevant.

- ▶ Alla kemikalier som ingår i Moelvans produkter ska dokumenteras.

En fullständig
översikt över
certifieringar och
godkännanden finns
på [moelven.com/
certificates](https://moelven.com/certificates)

Miljöcertifieringar och verktyg

Det finns ett antal olika aktörer som har egna certifierings- och dokumentationsprogram med koppling till miljö och hälsa. De här verktygen och certifieringsprogrammen kan omfatta en enskild produkt, en hel byggnad eller ett projekt. En stor del av Moelvens produkter och material täcks av en eller flera deklarerationer.

Hea 02

För inredningsprodukter ligger fokus på dokumentation av luftkvalitet inomhus. Hea 02 är BREEAM-standardens metod för att dokumentera luftkvalitet inomhus. Dokumentationen tas bland annat fram genom utsläppstester, egendeklarationer och certifikat som M1.

Environmental Product Declaration (EPD):

En EPD är ett kortfattat tredjepartsverifierat och registrerat dokument med transparent och jämförbar information om produkters miljöprestanda under hela livsryckeln. Både den underliggande LCA (Life-Cycle Assessment) och EPD baseras alltid på internationella standarder. Oberoende och kontrollerade miljödeklarationer säkerställer miljöinformation enligt de fyra kraven: objektivitet, jämförbarhet, trovärdighet och adderbarhet.

HMS och HMF

HMS-dokumentation (hälsa, miljö och säkerhet) används främst för kemiska produkter. HMF-dokumentation (faktablad för hälsa, miljö och säkerhet) används för icke-kemiska produkter. HMF beskriver arbetsmiljö, inomhusmiljö, miljöpåverkan och avfallshantering.

FDV

FDV-dokumentation krävs enligt lag för en byggnad som innehåller produkter som ska förvaltas, drivas eller underhållas under byggnadens livslängd.

BREEAM

BREEAM (Building Research Establishment Environmental Assessment Method) är byggbranschens eget miljöcertifieringssystem för byggnader. Systemet har funnits sedan 1990 och är det vanligaste systemet för miljöcertifiering i Europa. Syftet är att motivera till hållbar design och byggnation under hela byggprojektet, från tidig fas till levererad byggnad. Den nationella anpassningen av BREEAM i Norge och Sverige är BREEAM-NOR respektive BREEAM-SE. BREEAM är ett effektivt verktyg för att samordna de olika aktörerna i ett byggprojekt och integrera ett hållbart tänkande i alla led. BREEAM ställer bland annat krav på bland annat materialval, t.ex. leverans av certifierade produkter i PEFC™ Chain of Custody eller FSCR® Chain of Custody, EPD (miljödeklaration), Eco-product samt emissionstester på inredningsprodukter (Hea2 med M1-certifikat eller Agbb). Ett BREEAM-certifikat utfärdas på fem nivåer: Pass, Good, Very Good, Excellent och Outstanding.

Byggvarudeklaration (BVD)

Byggvarudeklaration är ett standardiserat sätt att beskriva en produkt. Den innehåller information om materialets ursprung, kemisk innehållsförteckning, miljöpåverkan, certifieringar och en beskrivning av produktens installation, användningsfas och hur den ska hanteras efter avslutad användning.

Byggvarubedömning (BVB)

BVB är en svensk förening som har utvecklat ett system för bedömning av byggmaterial baserat på hållbarhet. Bedömningar görs utifrån miljöpåverkan under kemikaliernas livscykel och innehåll av kemikalier i byggmaterialen. BVB arbetar också med att etablera ett bedömningssystem för sociala förhållanden i värdekedjan.

BASTA Bedömningar

BASTA är ett svenskt produktcertifieringsprogram för kemiskt innehåll i produkter. EU-kraven i REACH-direktivet är grunden för BASTAs produktcertifiering.

SundaHus

SundaHus Miljödata är ett verktyg som kartlägger miljöegenskaper hos olika produkter inom byggbranschen. Det här verktyget ger Moelvens kunder möjlighet att bedöma olika produkter mot varandra baserat på en standardiserad bedömningsmodell.

Svanen

Svanen är Nordens officiella miljömärkning som drivs utan bransch- eller vinstintresse. Syftet med denna miljömärkning är att stimulera en mer miljöanpassad produktutveckling och förbrukning med mindre miljöbelastning. Detta ska uppnås genom utveckling av kriterier för miljömärkning av varor och tjänster samt genom produktgodkännanden och rådgivning för konsumenter och inköpare.

CE-märkt

CE-märkningen (CE = Communauté Européenne) är en försäkran om att tillverkaren eller dennes representant garanterar att alla krav som ställs på produkten i relevant direktiv/förordning anses uppfyllda. En produkt med korrekt CE-märkning har fri tillgång till marknaden inom det Europeiska ekonomiska samarbetsområdet.



Produktion av bioenergi

Hur och varför är det väsentligt?

Bioenergi är energi som framställs av material som bildas i pågående biologiska processer. Till skillnad från fossil energi anses bioenergi vara en klimatneutral utsläppskälla eftersom nedbrytningen av biomassa och frigörandet av CO₂ som finns lagrad där ingår i det naturliga kolkretsloppet. Bioenergi kan också ersätta fossila energikällor och bidrar därför positivt till nollutsläppssamhället. Inom Moelven används energin som värme och säljs externt som fjärrvärme. Biomassa säljs även till externa kunder som använder den för att producera bioenergi i form av fjärrvärme, elektricitet eller värme för sin egen industri. För att säkerställa en lönsam drift behöver Moelven utnyttja hela timmerstocken och bioenergi är därmed en viktig resurs för att skapa värde av flis- och barkprodukter.

Policy och tillvägagångssätt

Energipotentialet i koncernens flis- och barkprodukter, inklusive cellulosafelis, är ca 2,5 TWh. Det finns därför en stor potential både när det gäller ökad egenproduktion och större marknad för bioenergi i allmänhet. Den nya pelletsfabriken som öppnades i oktober 2019 är ett stort steg mot att utnyttja denna potential. Förutom att avsevärt öka förädlingsgraden för restråvaran gör integrationen med en ny bioenergi-central och ny torkteknik att energiförbrukningen i pelletsproduktionen minskas med upp till 37 procent.

I Moelvens hållbarhetspolicy finns följande mål och riktlinjer:

- ▶ Moelven ska minska energianvändningen på sina anläggningar och hämta minst 95 procent av den energi som krävs för uppvärmning av lokaler och torkning från egenproducerad bioenergi (träindustrin).
- ▶ Moelven ska delta aktivt i teknik- och marknadsutvecklingen inom bioenergisektorn samt utreda alternativ energianvändning på de anläggningar som använder fossila bränslen för uppvärmning.

Utvärdering av resultaten

Moelven har genomfört en undersökning av den interna bioenergiförbrukningen samt av försäljningen av bioenergi och försäljningen av flis till den externa bioenergiindustrin. Resultaten visar att Moelven under 2019 hade en förbrukning på 601 GWh bioenergi i form av värme. Som beskrivs i kapitlet "Energianvändning i egen produktion" används den främst för torkning.

Moelven köper också in stora mängder bioenergi från externa företag. Det beror på att det ofta finns olika relationer mellan ägarna, operatörerna och leverantören av biomassa till förbränningspannorna. ●

Beskrivning	2019	2018
Flis till extern bioenergiindustri (GWh) (nedre värmevärde)	1 563	1 510
Bioenergi producerad inom Moelven (GWh) (nedre värmevärde)	746	723
Förbrukad bioenergi (GWh)	601	508
Bioenergi som sålts till företag utanför koncernen (GWh)	73	70
Beräknad genomsnittlig verkningsgrad för förbränningspanna (%)	90 %	80 %



Styrelseledamot i Moelven Industrier ASA, Gudmund Nordtun och "bedriftsforsamlingens" ordförande Rolf Th. Holm tar en närmare titt på den nya bioenergi-centralen.

BIOENERGICENTRAL I SOKNA, NORGE

Den nya bioenergi-centralen på 2 x 12 MW togs i drift hösten 2019 och förser både Moelven Soknabruket AS och pelletsfabriken hos Moelven Pellets AS med miljövänlig termisk energi. Det är första gången som en bioenergi-central helt integreras i ett sågverk i Norge.

Ett innovativt torkteknikkoncept har också tagits i bruk med värmeåtervinning i pelletsproduktionen.



VISSTE DU ATT...

Detta är ett mått på effekt och mäts per sekund. 1 watt är den effekt som krävs för att t.ex. lyfta cirka 102 gram 1 meter uppåt under en sekund vid jordytan. Men vi är mer vana vid att avläsa detta per timme och förkortningen får då ett "h" i slutet, som i kWh eller MWh.

AMBITIONER

- ▶ Energiförbrukningen ska minskas

RESULTAT

- ▶ 1 563 GWh (nedre värmevärde) energiråvara som säljs till extern bioenergiindustri
- ▶ 746 GWh biomassa som förbrukas i egna bioenergianläggningar

- ▶ 601 GWh bioenergi som används i den egna verksamheten

ÅTGÄRDER

- ▶ Förbättra mätning och rapportering av bioenergi-produktion och förbrukning



Moelven lever av förnybara naturresurser och ett av våra hållbarhetsmål är att ta hand om dessa resurser. Det innebär bland annat att vi använder hela timmerstocken och att virket vi köper är certifierat.



**Tar vara på
naturresurserna**

Skapar förnybar energi från restråvaran

Moelvens nya pelletsfabrik och bioenergianläggning i Sokna är nu klar.

Den 15 oktober 2019 gick 30 ton pellets från den helt nya fabriken i Sokna utanför Hønefoss till Norefjell Ski og Spa. Hotellet kan därmed värma upp hela anläggningen med lokalproducerat och klimatvänligt bränsle. Det var också startskottet på Moelvens nya pelletsäventyr.

”Det är viktigt för Moelven att utnyttja virket fullt ut och genom pelletsproduktionen förvaltar vi vår restråvara på ett hållbart och lönsamt sätt. Det här är en speciell dag, sade Ole Frantzen, fabrikschef på Moelven Pellets AS, efter den första pelletsleveransen.

Hälften blir över

År 2018 beslöt Moelven att investera 270 miljoner NOK i en ny pelletsfabrik och en ny bioenergianläggning i Sokna utanför Hønefoss i Norge. Den nya anläggningen är helt integrerad med sågverksverksamheten vid Moelven Soknabruket AS. Bioenergianläggningen förser både sågverket och pelletsfabriken med energi, vilket innebär att den energi som annars skulle gå till spillo från sågverket nu används vid tillverkning av pellets.

Genom att starta pelletsproduktion har Moelven tagit grepp i egen regi för att öka värdet på restråvaran

från sågverket. Det är nämligen endast hälften av timmerstocken som omvandlas till virke. Den andra halvan blir till flis och för att säkerställa ekonomisk lönsamhet är Moelven beroende av att kunna utnyttja hela timmerstocken. Genom att använda träflis som råvara för pelletsproduktion kan företaget utnyttja skogens resurser fullt ut och förvalta restråvaran på ett hållbart och lönsamt sätt. Satsningen har hittills skapat sju nya arbetstillfällen.

Fördubblar norsk pelletsproduktion

Pelletsfabriken i Sokna är den första i Norge som är energimässigt helt integrerad i ett sågverk och med fullt kapacitetsutnyttjande kommer den att fördubbla den årliga pelletsproduktionen i Norge. I april 2019 blev det känt att den svenska koncernen SCA säkrat ett långsiktigt och exklusivt leveransavtal för hela produktionsvolymen på cirka 80 000 ton per år.

– Detta är ett omfattande avtal för nystartade Moelven Pellets och vi är stolta över att bli leverantör till en så erfaren aktör inom förnybar energi som SCA. Avtalet är ett bevis på att vår energieffektiva och innovativa satsning på pelletsmarknaden kom vid rätt tidpunkt, säger Lars Storslett, chef för Moelven Pellets AS. ●



MOELVEN PELLETS AS

Moelven Pellets AS producerar vit träpellets av råvara från certifierat norskt virke. De färdiga pelletsen är certifierad enligt EnPlus A1 och Sustainable Biomass Program.

Merparten av pelletsen exporteras till den europeiska marknaden.

En ny bioenergianläggning och ett innovativt energikoncept kommer att minska energianvändningen i pelletsproduktionen med upp till 37 procent.



Ole Frantzen, fabrikschef på Moelven Pellets, trycker på knappen som lossar 30 000 ton pellets till Norefjell Ski og Spa.



Här går startskottet för Moelvens nya pelletsäventyr.



Genom att starta pelletsproduktion har Moelven tagit grepp för att öka värdet på restråvaran från sågverket.



Varför hugger vi ned skogen?

Skogen i Skandinavien binder cirka 55 procent av de CO₂-utsläpp som människor ger upphov till. Varför är det då bra att hugga ned skogen för att använda materialet i träbyggnader och andra produkter av trä?

Ett viktigt skäl är att trä fungerar som ett naturligt kollager. I likhet med de flesta växter tar trädet upp koldioxid (CO₂) genom fotosyntesen. Trädet använder mest CO₂ när det växer och tar upp mindre CO₂ när det är fullvuxet. När trädet ruttar eller förbränns frigörs koldioxiden igen, men om trädet fälls och används som till exempel byggnads-material fortsätter det att fungera som ett kollager. Ett vanligt bostadshus i trä binder exempelvis upp ungefär 16 ton CO₂ i trä materialet.



Varför bygga i trä?

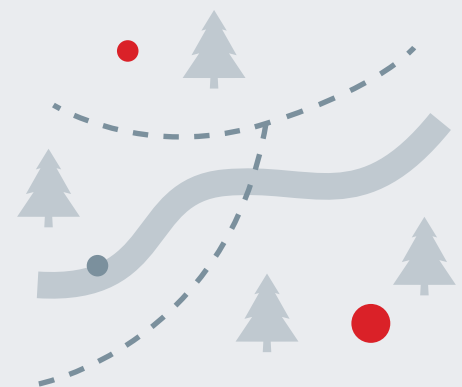
Miljöorganisationerna säger att vi måste stoppa avskogningen. Varför är det då bra att bygga mer i trä?

Världens skogar är ett gigantiskt kollager och för att undvika utsläppen från detta lager måste avskogningen minska. Men det är stor skillnad mellan att avverka regnskog, som sällan ersätts av ny skog, och att avverka skog här hemma. För varje träd som fälls i Skandinavien planteras det två nya träd, som i tillväxtfasen använder mer CO₂ än vuxna träd. Det innebär att ett aktivt skogsbruk hjälper till att binda mer CO₂ än en skog där träden efter hand dör på rot. Genom ökad skogsproduktion kan mängden bunden CO₂ ökas från ungefär 1,2 miljarder ton år 2013 till 1,5 miljarder ton inom 60–70 år enligt norska Trefokus.



Vad händer med djuren när skogen avverkas?

För att säkerställa att skogsbruket inte minskar den biologiska mångfalden i skogen, utan snarare bevarar alla arter som lever där, har ett antal åtgärder vidtagits. Bland annat räddas viktiga livsmiljöer för sällsynta och utrotningshotade arter där skogsbruket bedrivs genom olika sätt av hensyn.



Tillväxten av virkesförrådet i de norska och svenska skogarna varje år är cirka 25 miljoner kubikmeter trävirke.

Källor: Skog – en viktig del av klimatlösningen, Skog.no, Svenskt Trä, Regjeringen.no.

CO₂

Vad händer med hygget när träden har fällts?

I de skandinaviska skogarna lagras mycket kol i rotsystemet och i jorden och som mest ökar CO₂-utsläppen från jorden under en period på 10–30 år innan den nya vegetationen återigen svarar för ett nettoupptag av CO₂. Efter en avverkning ska skogsägarna se till att ny skog växer upp inom tre år. Detta kan ske genom plantering, sådd eller naturlig förnyring med frön. För att se till att den nya skogen etablerar sig snabbare, växer bättre och får bättre överlevnad kan mineraljorden i dessa områden blottläggas. En sådan markberedning stör jorden och kan leda till kolförluster, men å andra sidan kan den nya skogen snabbare binda CO₂ på nytt.



Kommer vi att få för lite skog i Skandinavien om vi bygger mer i trä?

Skogarna täcker cirka 38 procent av det norska fastlandet och i dessa områden finns totalt närmare 11 miljarder träd med en diameter på fem centimeter eller mer. I Sverige täcks 70 procent av landytan av skog. Skandinaviska skogsägare har långa och goda traditioner av hållbar förvaltning. På mindre än hundra år har de svenska skogsresurserna fördubblats. Tillväxten av virkesförrådet i de norska och svenska skogarna är varje år cirka 25–30 miljoner kubikmeter trävirke. Moelven är en stor inköpare av virke och för att säkerställa att våra råvaror kommer från ett ansvarsfullt skogsbruk köper vi certifierat virke.

Släpper skogsindustrin ut växthusgaser?

Även om själva skogsråvaran är klimatvänlig så orsakar skogsbruket utsläpp av växthusgaser. Utsläppen härrör bland annat från bränslet för skogsmaskinerna och timmerbilarna som transporterar virket från skogen till industrierna. Dessa utsläpp ingår i beräkningen av klimateffekterna som uppstår då andra byggmaterial ersätts av trävirke. De positiva effekterna kan ökas ytterligare genom att fossila bränslen ersätts av biobränslen och när eldrivna skogsmaskiner och timmerbilar blir verklighet.



Hållbara material

Hur och varför är det väsentligt?

I Moelvans hållbarhetspolicy beskrivs hur Moelven i möjligaste mån ska använda naturliga råvaror som härstammar från skogen. För att säkerställa att de här råvarorna kommer från ett ansvarsfullt skogsbruk köper Moelven certifierat och kontrollerat virke.

Moelven är en stor inköpare av virke och har därmed ett ansvar att bidra till ett ansvarsfullt skogsbruk. Ett ansvarsfullt skogsbruk bidrar till att säkerställa att skogen förvaltas med hänsyn till grunden för en hållbar användning av skogen, inklusive hänsyn till den biologiska mångfalden i skogen och förutsättningarna för att utöva friluftsliv.

Policy och tillvägagångssätt

I Moelvans hållbarhetspolicy beskrivs följande:

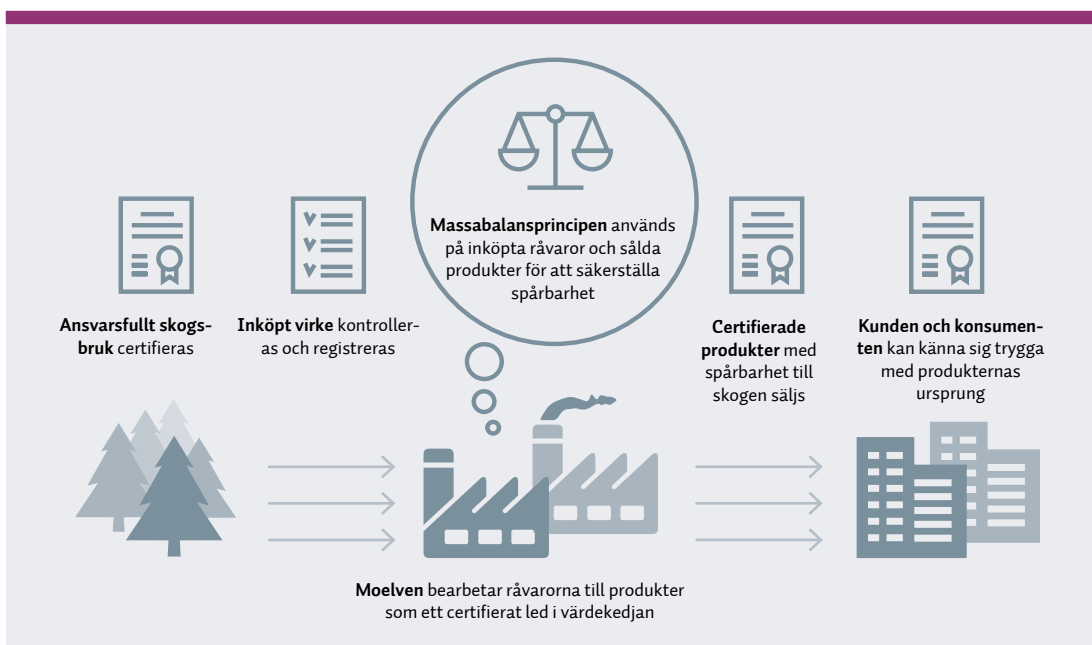
- ▶ Moelven ska underhålla och utveckla sina system för certifierade inköp samt maximera köp och användning av miljöcertifierad råvara från certifierat skogsbruk

- ▶ Moelven ska maximera nyttjandet av råvaror genom produktionsoptimering och användning av restprodukter
- ▶ Moelven ska inte köpa råvaror från:
 - Illegal avverkning
 - Skog med högt bevarandevärde
 - Skog där hävdvunna eller sociala rättigheter kränks
 - Skog med genetiskt manipulerade träd
 - Naturskog som har avverkat i syfte att utnyttja området för plantager eller icke-skoglig användning

Alla bolag i koncernens trämekaniska verksamhet är organiserade och arbetar för att uppfylla gällande krav för kontrollerat virke samt PEFC™-certifieringen (Programme for the Endorsement of Forest Certification) eller FSC®⁽¹⁾-certifieringen (Forest Stewardship Council) i sin spårbarhetsstandard.

PEFC™ är en internationell NGO (ideell organisation) som arbetar för ansvarsfullt skogsbruk och utfärdar certifikat till aktörer som uppfyller de fastställda kriterierna. Organisationen främjar ansvarsfullt skogsbruk genom tredjepartscertifiering. Moelven är ett led i värdekedjan i vidareförädlingen av virket och har därmed ansvar för att säkra spårbarheten och därmed kunna märka sina produkter som PEFC™Chain of Custody-certifierade.

FSC® är i likhet med PEFC™ en internationell NGO (ideell organisation) som arbetar för ansvarsfullt skogsbruk och utfärdar certifikat till aktörer som uppfyller deras krav för ansvarsfullt skogsbruk. Skillnaden mellan dessa två certifieringar ligger främst i bakgrunden till hur de har utvecklats. FSC® omfattar



⁽¹⁾ FSC-C092806, FSC-C113012, FSC-C115128, FSC-C107974



100 %
ansvarsfullt
skogsbruk

flera olika standarder, bland annat, FSC® Chain of Custody (CoC) och gällande krav för kontrollerat virke. All råvara som Moelven hanterar håller som minimum samma nivå som kontrollerat virke.

I certifieringen fungerar Moelven som ett mellanled i värdekedjan och har därmed ansvaret för att säkerställa spårbarheten. Eftersom spårbarhet inte är möjlig på enhetsnivå genom produktionen använder Moelven massabalansprincipen för att säkerställa att alla produkter som säljs har rätt certifiering. Det betyder att det inte går att sälja större volymer av färdiga varor än vad som kan produceras på basis av inköpta mängder av motsvarande råvara.

Det är inte leverantören som är certifierad, utan snarare specificerade produktgrupper från leverantören.

Certifieringen kontrolleras på fakturanivå för varje produktlinje. Moelvens kunder ser certifieringsstatusen för den inköpta varan på följesedeln och fakturan.

Utvärdering av resultat

100 procent av allt virke som Moelven köper in har kontrollerats enligt gällande krav för kontrollerat virke. I Norge är i praktiken all avverkning PEFC™ CoC-certifierad och en del har dubbla certifieringar, dvs. både PEFC™ CoC och FSC® CoC. Kunden måste välja vilken certifiering som ska anges på kontot för den aktuella volymen. I Sverige används andra principer för certifierat skogsbruk än i Norge. Runt 65 procent av den totala skogsarealen är certifierad enligt PEFC™ eller FSC® och andelen ökar varje år.

Moelvens system för inköp av virke säkerställer att det kommer från ett ansvarsfullt skogsbruk. Moelven köper också in färdigbehandlade träprodukter som ingår i vårt sortiment. De här produkterna köps av flera olika aktörer som är verksamma i olika länder. Moelven arbetar kontinuerligt med att säkerställa att produkterna kommer från ansvarsfullt skogsbruk. ●

AMBITIONER

- ▶ Moelven ska bidra till ett hållbart skogsbruk och köper inte råvaror från kontroversiella källor

RESULTAT

- ▶ 100 procent av virket är kontrollerat i enlighet med gällande krav för kontrollerat virke och en stor andel är PEFC™-certifierat eller FSC®-certifierat

ÅTGÄRDER

- ▶ Öka andelen certifierat virke från svensk skog på våra svenska sågverk. Fortsätta med kontrollen och öka andelen certifierade handelsvaror



Resursoptimering

Hur och varför är det väsentligt?

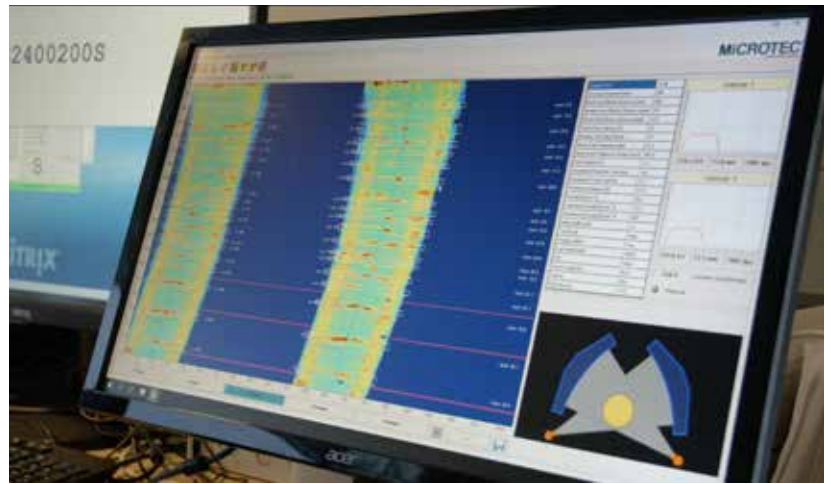
Moelven är ett resursintensivt industriföretag. Den trämekaniska delen av koncernen har t.ex. ett årligt råvarubehov på knappt 4,5 miljoner m³ sågtimmer. Det finns därför en stor potential för resurseffektivisering och optimering också vid små förändringar i produktionen.

För att säkerställa en ekonomisk drift är det därför nödvändigt att Moelven utnyttjar sina resurser optimalt och förhindrar att råmaterial går till spillo. Detta är ett viktigt tema för Moelven, eftersom det påverkar lönsamheten. Det är också en viktig fråga för omvärlden, eftersom det handlar om att undvika slöseri med värdefulla naturresurser.

Policy och tillvägagångssätt

Moelven fokuserar på resursoptimering i hela värdekedjan. Det gäller inte bara för råvarorna, utan även för transporter och medarbetare. Läs mer om detta i kapitlen "Transport av varor" och "Engagerade och kompetenta medarbetare".

På sågverken analyseras timmerstockarna för ett optimalt uttag av ämnen. Det innebär att sågen är inställd så att det som går in som en hel timmerstock kommer ut uppdelat i brädor, sidobrädor, flis och fiberprodukter i en blandning som totalt sett ger det högsta värdeutnyttjandet av råvaran. För att åstadkomma detta analyseras varje timmerstock med fokus på bland annat storlek, avsmalning, vridning och kvistar. Vid de mest avancerade anläggningarna används både extern 3D-skanning och röntgenskanning för detta. Tekniken ger möjlighet till full spårbarhet under hela förädlingsprocessen från timmerstock fram till färdigt sågat virke.



Moelven arbetar kontinuerligt med att optimera användningen av råvaran. Det finns enorma förbättrings- och utvecklingsmöjligheter i avancerad dataanalys som kan förbättra uttagen baserat på historiska mätningar och resultat.

LEAN-principerna ligger också till grund för verksamheten på flera av Moelvans enheter och målet är att minska svinnet och öka effektiviteten. Ett fokusområde är att visualisera realtidsuppdaterade produktionsdata för de inblandade operatörerna så att de omgående kan förbättra sina arbetsprocesser.

LEAN är viktigt även när det gäller säkerheten på anläggningarna. Erfarenheten visar att många arbetsolyckor inträffar utanför vanliga driftsituationer och det har visat sig att ordning och reda är en viktig riskminskande åtgärd. Läs mer om detta i kapitlet "Hälsa, miljö och säkerhet".

Utvärdering av resultaten

Resursoptimering vid uttag ur timmerstocken används inte bara för att maximera andelen sågade trävaror, utan även för att maximera produktvärdet. Det beror på att marknadsvärdet för vissa uttag kan variera i förhållande till uttagets volym.

En viktig princip för Moelven är att utnyttja hela timmerstocken. Oavsett hur uttaget görs ser Moelven därför till att all restråvara, inklusive flis och bark, används internt eller säljs. ●

Moelven Våler AS investerade 2018 i en ny virkessorteringslinje med både röntgenskanning och 3D-ram. Sågverket blev därmed Norges första med röntgenskanning. Genom skanningen får sågverket bland annat information om kvistarnas placering och storlek, andelen kärnvod och stockens täthet. Detta är information som används för att sortera stockarna så att timret kan utnyttjas på bästa möjliga sätt i den fortsatta förädlingen.

AMBITIONER

- ▶ Vi ska nyttja råvaran optimalt

RESULTAT

- ▶ Utbyte sågat virke > 51 %

ÅTGÄRDER

- ▶ Uppföljning av LEAN-projekt och LEAN-principer inom koncernen
- ▶ Implementering av relevanta nyckeltal för att optimera användningen av restråvara



Resurseffektiv design och förpackning

Hur och varför är det väsentligt?

Moelven påverkar miljön genom både den egna industriverksamheten och sin användning av produkterna. Med resurseffektiv design och industrialiserad produktion i kontrollerade miljöer optimeras materialanvändningen och avfallsmängderna minskar i fabriken, på byggplatsen och vid användning. Flera produkter utsätts för väder och vind vid lagring och transport. Rätt förpackningar är viktigt för att skydda kvaliteten, men detta innebär även en miljöutmaning. Moelven förbrukar stora mängder plast för sina förpackningar. Plast har lång nedbrytningstid i naturen och onödiga förpackningar kan potentiellt påverka en kunds certifiering av ett byggprojekt.

Policy och tillvägagångssätt

I Moelvans hållbarhetspolicy beskrivs följande:

- ▶ Användningen av råvaran optimeras för att förbättra resurseffektiviteten och maximera värdet av råvaran.
- ▶ Produkterna är utformade med fokus på resurseffektivitet. Onödiga förpackningar minimeras.
- ▶ Användningen av plast ska minimeras. Ansträngningar ska göras för att hitta alternativ till plast som är hållbara.

På sina egna anläggningar har Moelven möjlighet att säkerställa en avfallshantering som ger största möjliga grad av återvinning och återanvändning. Förpackningar för egna produkter som distribueras ut på marknaden har Moelven däremot liten möjlighet att kontrollera. Därför är det viktigt att använda så lite och så miljövänliga förpackningar som möjligt. Arbetet med att kartlägga plastförbrukningen för att identifiera möjligheter att minska och samtidigt sänka kostnaderna har hög prioritet. De produkter som tillverkas i den träme-

niska industrin måste i de allra flesta fall förpackas med någon form av väderskydd. Som regel är direktleveranser från producent till kund inte praktiskt möjliga utan någon mellanlagring där produkterna kan utsättas för nederbörd, smuts eller solljus. För att bevara kvaliteten och därmed värdet används förpackningar som uppfyller särskilda krav för vattentäthet, UV-skydd och rivstyrka. Moelven använder idag en polyetenfilm tillverkad av 95 procent återvunnen plast som täckförpackning. Samtidigt arbetar man med att hitta alternativa och ännu mer hållbara lösningar. Det finns fungerande produkter på marknaden tillverkade av kraftpapper laminerat med ett lager polyeten och polypropylen. Men produkterna är dyra och de är komplicerade att återvinna på grund av den komplexa sammansättningen. Hos Moelven Valåsen AB pågår ett försök med PE-laminerad vätskekartong, där sidorna behandlas med vax som ett enkelt fuktskydd. Den PE-laminerade vätskekartongen är återvinningsbar genom att fiber kan separeras från PE-komponenten. Försöken är lovande, men det krävs fortfarande en hel del utveckling innan denna lösning kan ersätta dagens plastförpackningar baserade på återvunnen plast.

Utvärdering av resultaten

Ton	2019	2018
Förbrukade plastförpackningar	431	262
Återvunna plastförpackningar	1 178	1 158
Förbrukade bioplastförpackningar	28	24
Förbrukad polyuretan	13	24
Summa förbrukad plast	1 651	1 467
Återvunnen plast	387	318
Förbrukade kartongförpackningar	91	77

Den främsta orsaken till den ökade plastförbrukningen jämfört med 2018 beror främst på variationer i produktmix och produktionsvolym. Moelvans modulkoncept och systeminredningar är exempel på resurseffektiv design. Genom effektiv serieproduktion med god planering effektiviserar både resursanvändningen och avfallsmängderna samt att själva avfallshanteringen blir enklare. På byggarbetsplatsen minskar både tidsförbrukningen och avfallsmängden. En annan viktig aspekt är möjligheterna till återvinning och återanvändning. Moelven Modus har utvecklat kontorslösningar som kan modifieras och

AMBITIONER

- ▶ Klimatsmarta produkter och material
- ▶ Nyttjandet av råvaror ska optimeras
- ▶ Arbeta aktivt för att minimera användningen av plast samt hitta alternativa material

RESULTAT

- ▶ 1 651 ton förbrukad plast
- ▶ 387 ton återvunnen plast

ÅTGÄRDER

- ▶ Kartlägga resurseffektiva produkter inom koncernen
- ▶ Systematiskt söka möjligheter att minska avfallet och hitta alternativa förpackningsmaterial



Avfallshantering

Hur och varför är det väsentligt?

I egenskap av industrikoncern producerar Moelven stora mängder avfall. En stor del av detta är avfall som kan återanvändas, återvinnas eller användas för energiåtervinning.

Avfallshanteringen är en viktig fråga för både Moelven och våra intressenter. Förutom sin negativa miljöpåverkan indikerar avfallsmängden även en ineffektiv produktion som påverkar rörelseresultatet och priset på slutprodukten.

Policy och tillvägagångssätt

I Moelvans hållbarhetspolicy beskrivs följande riktlinjer och målsättningar för avfall:

- ▶ Moelven ska designa produkter som fokuserar på resurseffektivitet och bedöma behovet av förpackningar och deras miljöpåverkan.
- ▶ Moelven ska arbeta aktivt för att minska avfallet och ska som minst ha en 90 procent sorteringsgrad på restavfallet.
- ▶ Moelven ska arbeta aktivt för att minimera användningen av plast samt arbeta för att hitta hållbara material som alternativ till plast.

En grundläggande förutsättning för all verksamhet i Moelven är att samtliga lagar och förordningar som gäller för koncernen ska efterlevas. Hållbarhetspolicyn som godkändes av koncernstyrelsen 2020 fokuserar därför på aktiviteter och åtgärder som sträcker sig längre än lagstiftningen kräver.

De olika enheterna inom Moelvenkoncernen bär själva ansvaret för sin avfallshantering. Detta sker i samarbete med lokala avfallshandlingsföretag som har olika möjligheter att hantera avfall.

Flera av Moelvans verksamhetsplatser arbetar med LEAN-produktionsmetoder. Detta bygger på kon-

tinuerlig förbättring och minskning av svinn i organisationen. Avfall är en form av svinn som påverkar produktionskostnaderna och bör därför minskas till ett minimum.

Utvärdering av resultaten

Avfallshanteringen prioriteras allt högre inom koncernen. Bra avfallshantering med exakt sortering för så många avfallsfraktioner som möjligt är en viktig förutsättning för utvecklingen mot en mer cirkulär ekonomi. Under 2018 införde Moelven bland annat en ökad detaljnivå i rapporteringen av avfallshantering. Förutom ökad kontroll av hur avfall hanteras inom koncernen har det medfört ökad uppmärksamhet och engagemang kring avfallshantering ute på enheterna.

Kategori	2019	2018
Total avfallsmängd (ton)	12 846	12 627
Total mängd farligt avfall (ton)	833	905
Total mängd annat avfall (ton)	12 014	11 722

Avfallshantering (ton)	2019	2018
Total mängd farligt avfall för materialåtervinning	120	49
Total mängd farligt avfall för förbränning	426	128
Total mängd farligt avfall för återanvändning (externt)	20	2
Total mängd farligt avfall för deponering (externt)	255	214
Total mängd farligt avfall för deponering (internt – t. ex. barkdeponi)	0	0
Total mängd avfall för materialåtervinning	3 985	2 420
Total mängd avfall för förbränning	4 346	5 247
Total mängd avfall för kompostering	172	7
Total mängd avfall för återanvändning (externt)	17	8
Total mängd avfall för deponering (externt)	2 001	1 647
Total mängd avfall för deponering (internt – t. ex. barkdeponi)	40	227
Blandat avfall (lokalt sorterat)	1 484	1 472
Avfall sorterat som vanligt trävirke	3 144	4 837
Avfall sorterat som impregnerat trävirke	537	346
Avfall sorterat som plast	387	318
Annat sorterat avfall (lokal sortering)	4 323	2 394
Sorteringsgrad (%)	85,0	84,3

AMBITIONER

- ▶ Sortering och återvinning av avfall så långt det är tekniskt möjligt

RESULTAT

- ▶ 12 846 ton avfall inkluderat
- ▶ 833 ton farligt avfall
- ▶ 387 ton avfall sorterat som plast
- ▶ 85,0 % sorteringsgrad

ÅTGÄRDER

- ▶ Fortsätta med kartläggningen av avfall
- ▶ Fortsätt arbeta för att öka sorteringsgraden till minst 90 procent

Den totala mängden avfall som rapporterats under 2019 har inte ökat väsentligt, men det finns en viss förskjutning mellan kategorierna. Den främsta orsaken är ökat fokus och kontroll över rapporteringen och därmed ökad precision. Det är en bra utgångspunkt för att bedöma inom vilka områden det finns störst potential för ytterligare förbättringar. Detaljerna i rapporteringen visar att de betydande förändringarna i mängden avfall är relaterade till renoverings- och investeringsprojekt. Detta är också en viktig orsak till fluktuationer i avfallskategorierna. Andelen avfall för materialåtervinning har ökat under 2019. Främst på grund av bristfällig rapportering under 2018.

Koncernen har ett mål om en lägsta sorteringsgrad på minst 90 procent. Det är ett ambitiöst mål. Mot bakgrund av förbättrade rapporteringsrutiner och vissa förbättringsåtgärder ökade sorteringsgraden avsevärt

från 2017 till 2018. Under 2019 har förbättringen varit marginell, men den trend som observerats både i rapporteringen och hos de enskilda enheterna är positiv.

Det är svårt att mäta sorteringsgraden över flera regioner, eftersom definitionen av sortering beror på vilka metoder för avfallshandling som finns tillgängliga lokalt. Exempelvis kan blandat avfall definieras som sorterat om allt blandat avfall ändå går till förbränning. Därför redovisas en beräknad sorteringsgrad som baseras på andelen sorterat avfall hos bolaget baserat på den totala mängden avfall.

Under 2020 kommer arbetet från tidigare år att fortsätta och fokus på ökad sorteringsgrad kommer att vara stort. Varje enskild Moelvenenhet kommer att uppmuntras att upprätthålla dialogen med de lokala avfallsföretagen och vidta åtgärder som minskar avfallsmängden, i synnerhet när det gäller avfall som deponeras. ●

Moelven Byggmodul AB skapar förutsättningar för att sortera så mycket avfall som möjligt på ett översiktligt sätt.

Foto: Moelven





Människan i fokus



Moelven ger människor som vill, möjligheter. Thea Helene Slotnæs, Elisabeth Davis och Maren Wilson är tre av våra cirka 3 400 medarbetare som arbetar varje dag för att ge dig bra produkter och tjänster.

Orden räddade livet på Fredric

Att vi bryr oss om varandra kan innebära skillnaden mellan liv och död.

– Om inte Lars Kristen hade påmint mig om att ta på mig hjälmen är det inte säkert att jag hade varit här i dag, säger yrkesförelaren Fredric Liögård.

Den 19 februari 2019 var fyrabarnspappan Fredric på plats hos Moelven Vänerply i Otterbäcken för att hämta upp och transportera plattor. Efter att ha lastat på varorna klättrade han upp på lastbilen för att späna fast plattorna. Då gick Lars Kristen Holst, affärsutvecklare hos Moelven, förbi.

– Han tittade på mig och sa vänligt att jag hade glömt hjälmen. Jag gick då ner och hämtade den innan jag klättrade upp igen, säger Fredric.

Strax efteråt inträffade det som inte får hända. Fredric tappade fotfästet och föll fyra, fem meter ner på asfalten, med huvudet före.

Krossad hjälm

– Båda handlederna pekade åt fel håll, det var så vi såg att de var brutna. Vi förstod att det gjorde fruktansvärt

ont, men bortsett från det var vi mest oroliga för vad som hade hänt med nacke och rygg, säger Lars Kristen, som kom först till olycksplatsen.

Förutom de brutna handlederna skulle det visa sig att Fredric hade punkterat båda lungorna, brutit sju revben och fått ett slag i huvudet. Hjälmen var helt krossad.

Betyder mer än vi tror

– Kollegor som bryr sig är den mest effektiva säkerhetsutrustning som finns. Att stanna upp och våga säga till kan betyda mer än vi kanske tror. Det är den vänliga påminnelsen från Lars Kristen ett bevis på, säger Anne Cathrine Amdahl, HMS-chef inom Moelven.

Fredric är idag tillbaka i jobbet på heltid och uppskattar det Lars Kristen gjorde.

– Jag är oerhört tacksam för att han påminde mig om att ta på hjälmen, för annars hade jag inte gjort det. ●



SÄKERHETS-KOMMITTÉN

Består av koncernchefen, divisionscheferna för Timber, Wood och Byggsystem, HR-direktören och två förtroendevalda.

Träffas sex gånger om året och är det styrande organet för arbetet med arbetsmiljöfrågor på Moelven.

TEKNISKT FORUM FÖR HMS

Består av HMS-resurserna från divisionerna Timber, Wood och Byggsystem samt HR.

Arbetsgrupp som ger rekommendationer till säkerhetskommittén.



Från och med den 1 maj 2019 införde Moelven skärpta krav på användning av hjälm. Det innebär bland annat att hjälmen ska ha hakrem och märkas med logotyp och efternamn.

Det blev ett rörande återseende när Fredric och Lars Kristen träffades igen sex månader efter olyckan.





Titta på den gripande filmen på moelven.se/ordraddarliv

Att någon bryr sig kan vara skillnaden mellan liv och död. Att han tog på sig hjälmen kan ha räddat Fredrics liv.

Den hjälm Fredric hade på sig sprack när han föll från lastbilen.





Moelven stödjer Rädda barnen

Moelven förlänger samarbetet med Rädda Barnen och skänker 2019, liksom 2018, 500 000 NOK för att hjälpa barn och ungdomar med skolgång och utbildning i några av världens fattigaste länder.





Hälsa, miljö och säkerhet

Hur och varför är det väsentligt?

Hälsa, miljö och säkerhet (HMS) är ett samlingsbegrepp för arbetet med hälso- och trygghet, miljöskydd, arbetsmiljö, säkerhet och trygghet. Det här kapitlet behandlar främst de delar av HMS som är kopplade till människor, medan miljö omfattas av kapitlen "Vi har klimatsmarta produkter och tjänster", "Hälsosvinnig kemikalieanvändning" och "Lokalmiljö".

Hälsa och säkerhet är avgörande för ett hållbart värdeskapande. Det gäller inte bara för anställda och inhyrd personal, utan även för kunder, leverantörer och andra som berörs av Moelvens verksamhet. Det är därför naturligtvis ett av de områden som har störst betydelse för både Moelven och företagets intressenter.

Policy och tillvägagångssätt

Genom Moelvens ramverk har vi fokuserat på vår viktigaste resurs, Människor. Moelven vill bidra till att alla anställda kommer hem välbehållna. Dessutom ska vi fokusera på en hälsofrämjande arbetsmiljö genom ett aktivt medarbetarskap, bra verktyg för uppföljning av anställda och att erbjuda möjligheter till den som vill. Man satsar aktivt på utbildning och attitydskapande arbete för att skapa en säkerhetskultur i organisationens alla led.

Under 2019 har koncernen infört skärpta krav på användning av skyddsglasögon och hjälm i syfte att öka fokus på säkerhet. Dessutom samlas kraven på rapportering och utvärdering av incidenter in och förtydligas i ett eget dokument. Dokumentet ska ge cheferna rätt stöd för att göra korrekta bedömningar i rapporteringsfrågor samt vara ett uppslagsverk för alla anställda.

Nyckeltal

Nyckeltal har tagits fram för fyra områden inom HMS. H1-värde, H2-värde, antal registrerade incidenter och sjukfrånvaro är områden där vi har ett tydligt mål om förbättringar. Målen beskrivs också i vårt strategiska ramverk.

Delmålet för H1-värdet, som är ett uttryck för antalet skador med efterföljande sjukskrivning per miljon arbetade timmar, var under 2019 satt till <7. Under 2019 ökade vi vårt fokus på skador och fokuserade även på de skador som inte ledde till frånvaro. H2-värdet anger

antal skador (med och utan frånvaro) per miljon arbetstimmar och delmålet för 2019 var <33. Även om Moelven har ett mål om noll skador är det här ett delmål på vägen mot en skadefri vardag.

Vårt mål är att registrera fler tillbud och risksituationer. Om vi ökar antalet rapporter läggs också större fokus på säkerheten, vilket ger oss möjlighet att göra något åt förhållandena innan det inträffar en olycka. Under 2019 hade vi en målsättning om att antalet rapporterade händelser skulle vara en per anställd/år.

Dessutom har nyckeltal för sjukfrånvaro inom Moelven tagits fram. För 2019 var nyckeltalet 4,4 procent. En säker och bra arbetsmiljö är avgörande för att minska sjukfrånvaron och systematiska insatser görs för olika former av hälsofrämjande aktiviteter för att förebygga sjukfrånvaro bland våra medarbetare. Vid sjukfrånvaro följer vi noga upp den anställda genom att föra en dialog och bedöma den återstående arbetsförmågan. I de fall där det behövs har Moelven en sjukförsäkring för sina anställda. Den bidrar till att de som behöver snabbare behandling får det och därigenom snabbare kan komma tillbaka till arbetet.

Mötesplatser

HMS är idag en naturlig del av hela Moelven. HMS är den första punkten på dagordningen vid styrelsemöten, filialmöten i bolagen och i koncernledningen. Dessutom har Moelven två mötesforum där HMS står i fokus: Säkerhetskommittén och HMS-forum. I säkerhetskommittén deltar koncernledningen, HMS-chef och arbetstagarrepresentanter. I ämnesforumet HMS träffas representanter från alla divisioner, HMS-chefen och HR-chefen i Sverige. I dessa båda forum arbetar man med aktuella ärenden och koncernövergripande HMS-frågor.

Granskning av incidenter

Moelvens övergripande mål inom säkerhetsarbetet är att ingen ska skada sig på jobbet. Aktiva insatser görs för att sprida lärdomar mellan bolagen. Under 2019 infördes granskning som en metod vid incidenter med en viss allvarlighetsgrad. Syftet med granskningarna är att säkerställa en kvalitetsmässigt noggrann och objektiv undersökning eller granskning av incidenten samt att säkerställa uppföljning av HMS-incidenter för att förhindra att de upprepas. Efter en granskning beskrivs incidenten i ett informationsblad. Informationsbladet ska ge läsaren information om incidenten, de bakomliggande orsakerna och förebyggande aktiviteter. Granskningarna ska säkerställa lärande och överföring av erfarenheter till alla bolag inom Moelven.

Nytt ledningssystem

Under 2018 inleddes arbetet med att ytterligare strukturera det systematiska HMS-arbetet inom Moelven. Målet var att samla allt HMS-arbete i ett gemensamt system. Genom att samla resurser och dokument frigor



VI MÄTER

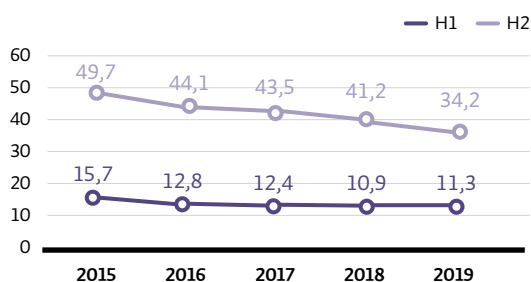
H1-värde (antal skador med frånvaro per miljon arbetstimmar)

H2-värde (antal skador med och utan frånvaro per miljon arbetstimmar)

Antal registrerade händelser

Sjukfrånvaro

Utveckling av antalet skador 2015–2019



man tid hos den enskilde medarbetaren och gör det lättare för varje bolag att identifiera, genomföra och följa upp förbättringsåtgärder. Efter en grundlig process tecknades i september 2019 ett avtal om att förvärva ett nytt ledningssystem för HMS, kvalitet och yttre miljö. Leverantören Landax levererar ett helhetsverktyg som ska hantera allt HMS-arbete inom Moelven. Ett gemensamt arbetssätt kommer att stärka vår metod för att följa upp och genomföra förebyggande arbete. En implementeringsförelöpp har införts, där olika moduler introduceras i faser. Under de kommande åren kommer utbildning och förändrade arbetssätt att prägla en stor del av HMS-arbetet inom Moelven.

Utvärdering av resultaten

Skador

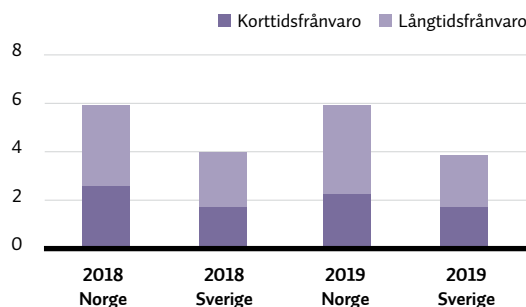
Moelvns övergripande mål inom säkerhetsarbetet är att ingen ska skada sig på jobbet. Tyvärr har vi inte nått det målet ännu och under 2019 var det 63 anställda som skadade sig så allvarligt att det ledde till frånvaro. Det ger oss ett H1-värde (antal skador med frånvaro per miljon arbetstimmar) på 11,3.

Vi har ökat fokus på alla skador och under 2019 satte vi också upp nyckeltal för H2 (antal skador med och utan frånvaro per miljon arbetade timmar). Vårt mål under 2019 var ett H2-värde på <33. Vi nådde inte ända fram och slutade 2019 med ett H2-värde på 34,8. Detta motsvarar totalt 194 personskador. Vi har minskat antalet skador från 241 (2018) till 194 (2019) och det är en positiv trend.

Tyvärr ser vi att utvecklingen för H1-värdet har avstannat. Vi har vidtagit olika åtgärder och följer upp skadorna och bolagen i ännu större utsträckning. Bland annat hoppas vi få se effekten av informationsbladen och erfarenhetsutbytet mellan bolagen under de kommande åren och att det kommer att förebygga och minska antalet skador.

Antalet registrerade risksituationer följer en positiv

Sjukfrånvaro inom Moelven efter land



trend. Om vi ökar antalet rapporter läggs också större fokus på säkerheten, vilket ger oss möjlighet att göra något åt förhållandena innan det inträffar en olycka. Under 2019 hade vi ett mål om en rapport per anställd/år. Antalet rapporterade tillbud och risksituationer ökade från 2 844 under 2018 till 3 478 under 2019. Det gör att vi i större utsträckning kan förebygga incidenter. Vårt rapporteringssystem kan också ge oss en överblick över trender, vem som berörs, möjlig orsak och skadeklass. Under 2019 rapporterades följande områden med flest önskade incidenter och risksituationer:

Sjukfrånvaro

Den långsiktiga trenden för sjukfrånvaron sjunker och många av Moelvns verksamheter har redan en sjukfrånvaro som är lägre än målet på 4,4 procent under 2019. Det långsiktiga målet för strategiperioden är en sjukfrånvaro under 2021 på < 4,0 procent och man arbetar aktivt med bland annat riktade åtgärder mot de bolag som har högst sjukfrånvaro, samarbete med företagshälsovården och medarbetarundersökningar.

Resultaten för Norge och Sverige skilde sig åt något. I Norge var både den långsiktiga och kortsiktiga frånvaron högre under såväl 2018 som 2019.

Kompetenshöjning

Den viktigaste kompetensen inom Moelven är kunskapen om hur man utför sitt jobb på ett säkert sätt, så att alla alltid kommer hem välbehållna. Alla medarbetare och inhyrd personal ska genomgå HMS-kurser för att säkerställa goda grundläggande kunskaper om hälsa, miljö och säkerhet. Dessutom finns det krav på att chefer, skyddsombud och ledamöter av arbetsmiljökommittéer (AMU) har mer ingående kunskaper om arbetsmiljö. Inom Moelven hanteras detta genom kursen "Bättre arbetsmiljö" (BAM). Under 2019 deltog 22 anställda i den här kursen som genomfördes i Moelvns regi. Dessutom genomförs vid behov även obligatoriska kurser, som industriskyddskurser, byggnadsarbetsmiljösamordnare och kurser i heta arbeten

Skadeorsaker

Krockar
3,2 %Skärskador
5 %Klämskador
5,5 %Träffad av föremål
6,8 %Fallskador
11,7 %

AMBITIONER

- ▶ H1: < 7 under 2019
- ▶ H2: < 33 under 2019
- ▶ Sjukfrånvaro: < 4,4 % under 2019
- ▶ 3 400 riskrapporter

RESULTAT 2019

- ▶ H1: 11,3
- ▶ H2: 34,8
- ▶ Sjukfrånvaro: 5,4 %
- ▶ 3 478 riskrapporter

ÅTGÄRDER

- ▶ Tydliga krav
- ▶ Lärande över gränserna
- ▶ God säkerhetskultur
- ▶ Fokus på aktivt ledarskap och aktivt medarbetarskap



Engagerade och kompetenta medarbetare

Hur och varför är det väsentligt?

Moelven är en stor arbetsgivare som satsar 3 399 personer och det är viktigt att varje enskild medarbetare har en arbetsplats där de trivs och får möjlighet att utvecklas. Det är naturligtvis viktigt för den enskilde medarbetaren, men det är också viktigt för Moelven då det finns ett tydligt samband mellan medarbetarnöjdheten och Moelvans resultat.

Moelven behöver också vara en attraktiv arbetsplats för morgondagens talanger. Detta är avgörande för att säkerställa ett långsiktigt värdeskapande i en bransch som ständigt förändras genom effektivisering, produktutveckling och innovation i produktionsprocesser, produkter och tjänster och inte minst när det gäller nya och klimatsmarta användningsområden för trä.

Policy och tillvägagångssätt

Koncernens personalidé är att stötta alla medarbetare som vill utvecklas. Moelven ger människor som vill, möjligheter! Vi kommer därför att vara bäst på att utveckla och ta hand om våra medarbetare genom att mobilisera och utveckla vår affärskritiska kompetens. Vårt mål är också att säkerställa att vi har en trygg och säker arbetsmiljö där alla kommer hem välbehållna.

Moelvans ambition är att bygga en kultur baserad på våra styrkor och utveckla det som är viktigt för oss att förändra. Det ska präglade vår ambition att ha människan i fokus – genom engagerade och kompetenta medarbetare.

- ▶ Vi bygger en prestationskultur där vi tillsammans skapar internationell konkurrenskraft. En kultur där vi flyttar gränserna, där vi alla fokuserar på framtiden och känner stort ansvar, engagemang samt

bidrar till att skapa Moelvans framtid. En kultur som gör det naturligt att vara ambassadör för Moelven.

- ▶ Vi vet vart vi vill tillsammans och vi känner alla, tydligt och starkt, att vi är en del av en större helhet. Vi samarbetar över gränserna och har en bra balans mellan våra bolags oberoende och sådant som det är viktigt att vi gör på samma sätt.
- ▶ Att tänka nytt är en del av vårt DNA, i stort och smått. Vi arbetar lösningsfokuserat och för en kultur där arbetet med ständiga förbättringar får stort utrymme. Vi firar våra framgångar och är observanta på vad som får oss att lyckas. Vi har modet att testa, vi vågar göra misstag och vi lär oss av våra misstag.
- ▶ Vår utgångspunkt är att alla medarbetare ska bli kompetenta, bidra och engagera sig. Det kallar vi ett aktivt medarbetarskap.
- ▶ Vår handlingskraft och förmåga att omsätta idéer i verkligheten är vår styrka. Den uppstår genom att medarbetarna får handlingsutrymme och ansvar och genom ett tillåtande klimat som ger mod. Vi arbetar för att involvera alla medarbetare. Vi är tydliga med förväntningar och uppgifter och gör det möjligt för medarbetarna att nå framgång.
- ▶ Vårt sätt att agera bygger på medmänsklighet och respekt och sätter mänskliga värden i centrum. Vi har en gemenskap och värme som känns, med närhet och öppenhet mellan olika nivåer och delar av organisationen. Vi vill hjälpa varandra att nå framgång och känner glädje när andra lyckas. Vi arbetar för att bygga ett team som präglas av mångfald.

Under 2019 har en plattform utvecklats för medarbetarskap och ledarskap inom Moelven. Detta är vårt **Aktiva medarbetarskap** och **Aktiva ledarskap**. Eftersom vi har en decentraliserad organisation är det viktigt att Moelvans kultur byggs upp av våra medarbetare och ledare. Under hela 2019 kommer plattformen att rullas ut till alla medarbetare inom hela Moelven och ny systematik för uppföljning av både ledarskap och medarbetarskap kommer att implementeras under året.

För att få möjlighet att rekrytera nytexaminerade studenter deltar Moelven i två regionala traineeprogram, Higher Ambition i Värmland och Trainee Innlandet som är verksamt i den norska regionen Innlandet. Dessa program rekryterar kandidater med utbildning på magisternivå som ofta får administrativa uppgifter på arbetsplatsen. Dessutom har Moelven ett eget trainee



Rekrytering inom Moelven 2019

135 annonser
166 tjänster
2 558 ansökningar
2 120 nya CV:n i Webcruiter

Aktivt medarbetarskap

Utvecklar verksamheten, mig själv och andra

Ta eget ansvar

Bidrar med engagement



AMBITIONER

- ▶ Engagerade och kompetenta medarbetare

RESULTAT

- ▶ Internt och externt traineeprogram etablerat i både Norge och Sverige

ÅTGÄRDER

- ▶ Start för arbetet med aktivt medarbetarskap och aktivt ledarskap

neeprogram som rekryterar kandidater med examen från högskolan (kandidatexamen), teknisk yrkesskola eller yrkeshögskola.

Även på operatörssidan är det viktigt att rekrytera bra och utvecklingsinriktade, unga människor. I Norge använder fler enheter lärlingssystemet. Den utvidgade utbildningsmodellen där ungdomarna går ett eller två år (i vissa fall tre år) i skolan för att sedan fortsätta utbildningen på ett företag i två eller tre år ger oss enastående duktiga och mångsidiga medarbetare när de fått sina yrkesbevis.

Utvärdering av resultaten

Inom Moelvns eget traineeprogram anställdes nio nya traineer under 2019. Det här var också första året som vi hade två kullar med traineer inom Moelvns eget traineeprogram. Dessutom har en trainee från Higher Ambition Program i Sverige och en från Trainee

Innlandet i Norge arbetat på en av Moelvns enheter.

Moelvns arbetsledarutveckling har genomförts med 17 deltagare i två kursomgångar (vår/höst) i Sverige. En kurs har genomförts i Norge med 13 deltagare.

För Moelven är kompetens mycket viktigt för att man ska kunna utföra sina uppgifter på ett säkert sätt, så att alla medarbetare kommer hem välbehållna. Ledningskompetens är centralt i detta arbete och därför har under 2019 alla divisioner genomfört en HMS-kurs med fokus på konsekvent ledarskap för alla chefer med personalansvar.

Moelven har under 2019 förstärkt fokus på professionella forum över landsgränserna inom en rad olika fackområden. Här träffas medarbetare från olika bolag och fackområden för att dela med sig av kompetens, erfarenheter och goda exempel från arbetet i vardagen. I vissa forum bidrar även externa specialister med expertis och inspiration. ●

Som trainee på Moelven Valåsen får Ahmed Nasrullah arbeta med kunniga människor inom digitalisering och Industri 4.0.

Traineen som blev projektledare för Moelvns digitala öron

Den nytexaminerade 24-åringen har fått en unik möjlighet. Han ska hjälpa Moelven att gå vidare i arbetet med att digitalisera sågverket och göra det mer lönsamt och hållbart.



– Det är fantastiskt att som nytexaminerad få vara med och utveckla morgondagens sågverk, säger Ahmed Nasrullah.

Som trainee inom Moelven får han prova på olika delar av verksamheten, med varierande arbetsuppgifter. Efter nio månader på Moelvns största sågverk, Moelven Valåsen AB i Karlskoga, där han fokuserade på pilotprojektet ”Det smarta digitala sågverket”, arbetar han nu med digitalisering hos Moelven Industrier AB.

– Det är ett otroligt spännande område att arbeta med. Digitaliseringen gör oss mer hållbara. Vi får mer insikt och information från produktionen och det gör att vi kan spara mycket energi. Det är oerhört meningsfullt att jobba med något som gör världen till en lite bättre plats, säger han.

Tidigt ansvar

24-åringen fick tidigt ansvar hos Moelven och leder nu ett projekt som är en fortsättning på ”Det smarta digitala sågverket”. Syftet är att digitalisera sågverket och göra det mer lönsamt och hållbart.

Genom att installera mikrofoner i maskinerna som bearbetar virke och sågade trävaror kan företaget höra vilka ljud och vibrationer som avviker och träna datasystemet att lyssna efter fel. På detta sätt hoppas Moelven fånga upp fel i produktionen innan något går snett. Därmed kan företaget minska antalet produktionsstopp samt spara energi och sänka kostnaderna.

– Det är ett effektivt verktyg och det är mycket givande att arbeta med, säger Ahmed om projektet.

Värdefull möjlighet

I september 2018 startade Moelven ett eget traineeprogram, som pågår under 18 månader. Alla som är nytbildade med en kandidatexamen eller en examen från en teknisk yrkesskola kan ansöka. Traineeerna får god kännedom om företagets värdekedja, om branschen och det jobb de ska utföra. Dessutom skaffar de sig ett värdefullt nätverk.

– Moelven är en öppen arbetsplats där

alla som vill får möjligheter och alla är väldigt hjälpsamma. Det är lärorikt att prova många olika arbetsuppgifter i början av karriären, vilket man får möjlighet till som trainee, säger Ahmed.

Hållbar digitalisering

24-åringen, som är utbildad inom maskinteknik vid KTH (Kungliga tekniska högskolan), tycker att det är spännande att arbeta med digitalisering.

– Det är framtiden och jag tror att alla måste fokusera på det på ett eller annat sätt. Moelven arbetar mycket med det här området och jag tror att vi ligger långt framme.

Moelvns traineeprogram

- Pågår i 18 månader.
- Alla som är nytbildade med en kandidatexamen eller en examen från en teknisk yrkesskola kan ansöka.
- Praktikanterna får uppleva två olika jobb under traineeproduktionen, samtidigt som de deltar i ett kompetensprogram.



Hälsovänlig kemikalieanvändning

Hur och varför är det väsentligt?

Moelven använder kemikalier i sin produktion för att öka livslängden på enskilda produkter och material och för att skapa goda rum. Vissa av de här kemikalierna kan ha en potentiell inverkan på hälsa och miljö, men vid korrekt användning ska de inte utgöra någon risk under användningsfasen.

Detta är en viktig fråga för Moelven, eftersom de här kemikalierna kan innebära en risk i produktionen om de hanteras felaktigt. Det är också en fråga som många kunder och konsumenter oroar sig för. Därför är det viktigt att Moelven på ett öppet och tydligt sätt informerar om hur dessa kemikalier används så att slutanvändarna känner trygghet. Samtidigt säkerställs att produkterna används på rätt sätt.

Policy och tillvägagångssätt

Det är en självklarhet att alla relevanta lagar och bestämmelser som gäller för kemikalieanvändning alltid ska följas. Moelven har därutöver även följande

målsättningar:

- ▶ Moelven ska minimera sin påverkan på mark och vatten genom att i största möjliga utsträckning använda miljövänliga kemikalier, oljor och lim.
- ▶ Moelven ska endast hantera kemikalier, oljor och lim på anvisad plats med godkänd inbyggnad eller liknande anläggning för att minska konsekvenserna av eventuellt läckage.

Moelven omfattas också av en rad lagkrav som gäller för användning av kemikalier. Det EU-direktiv som är speciellt tillämpligt för Moelvans produkter är "Construction Products Regulations" (CPR), men även "Registration, Evaluation, Authorisation and Restriction of Chemicals" (REACH) och "Biocidal Products Regulations" (BPR) är relevanta. De här lagkraven är införlivade i Moelvans procedurer och alla produkter som Moelven tillverkar ska följa de krav som framgår av de här direktiven.

Utvärdering av resultaten

De här kemikalierna och behandlingsprodukterna som omfattas av hållbarhetsrapporteringen har valts ut baserat på förbrukning, potentiell hälsopåverkan samt intressent- och väsentlighetsanalysen.

Under arbetet som utförts 2019 för att standardisera och kvalitetssäkra rapporteringen har vissa fel upptäckts i tidigare års rapportering. De korrigeras i årets rapport.

Vid sidan av detta beror förändringen i kemikalieförbrukningen främst på förändringar i produktmix och produktionsvolym. ●

Impregnering

Kreosot

Moelven Limtre har under mer än 20 år utvecklat, tillverkat och monterat stora bärande konstruktioner i limträ. Limträ för broar tillverkas främst i impregnerad furu. I vissa fall impregneras broarna också med kreosot när all bearbetning är klar. Det görs på begäran av kunden och genomförs av underentreprenörer. Kreosot är en destillationsprodukt av stenkoltjära och kreosotimpregnerat limträ kommer därför att lukta tjära. Behandlingen ger mycket god hållbarhet och uppfyller Statens Vegvesens krav på att broar ska ha en livslängd på 100 år med ett minimum av underhåll.

Kreosot kan vara hälsofarligt. Risken finns främst under själva appliceringen av ämnet, eftersom risken ökar vid exponering genom hudkontakt i kombination med solljus. Moelven rekommenderar därför att alla som

arbetar med, och nära, kreosot använder solskyddsmedel för att minska hälsoriskerna. Det finns också andra hälsorisker och miljörisker kopplade till kreosot, men i den mängd och den användning som ämnet har i samband med limträ är de här riskerna minimala.

Cu-impregnerade produkter

Impregneringsvätskan som Moelven använder för Cu-impregnering innehåller koppar (Cu). Koppar är ett grundämne som finns naturligt i jorden. För människor, högt stående djur och många växter är koppar ett livsnödvändigt spårämne. Det är när koppar kommer i kontakt med syre som tryckimpregnerade material får sin karaktäristiska, gröna färg. Koppar i form av lösliga salter verkar redan i små mängder som ett gift för lägre stående organismer

som alger, svampar och bakterier. Det är denna verkan som ger materialet dess mycket goda motståndskraft mot röta.

Små mängder av kopparsalter i tryckimpregnerat trä lakas ut när materialet används. Kopparsalterna binds dock till det översta jordlagret där konstruktionen står och stannar där. Därmed är det begränsat åtkomligt för växter, djur och människor. Urlakningen minskar om träet ytbehandlas med lasyr eller olja.

För att skapa hållbara och miljövänliga produkter samt konstruktioner som är säkra för människor lägger Moelven stor vikt vid att träet används korrekt och på rätt plats. På det viset kan kemikalieanvändningen under produktens livslängd minimeras.

Som avfall ska Cu-impregnerat trä levereras till ett godkänt uppsamlingsställe, som exempelvis kommunens avfallscentral.

Namn	Beskrivning	Alla siffror i liter	
		2019	2018
Impregneringsvätska	<p>Användningsområde: Ger motståndskraft mot fukt, röta och angrepp av svampar och ökar produktens livslängd.</p> <p>Potentiella hälsokonsekvenser: Moelvans Cu-impregnerade produkter innehåller grundämnet koppar (Cu). Produkterna innehåller inga andra tungmetaller.</p> <p>Moelven levererar även en del limträ som baseras på TMF-impregnerade material. Den impregneringsvätska som används innehåller inga tungmetaller och består av organiska, nedbrytbara antifungicider – svampdödare. Inga negativa hälsoeffekter har påvisats vid korrekt användning av de tryckimpregnerade produkter som Moelven levererar.</p>	840 489	809 282
	<p>Användningsområde: Målning, grundning och bets är både estetiskt tilltalande och ger motståndskraft mot fukt, röta och angrepp av svampar samt ökar produktens livslängd.</p> <p>Potentiella hälsokonsekvenser: Moelven kan måla, grunda och betsa produkter mer effektivt och i en säkrare miljö jämfört med målning efter installation. Det anses därför att industriell målning, grundning och betsning har mindre negativa hälsoeffekter än behandling på plats.</p>	1 340 558	1 442 315
Brandimpregnering	<p>Användningsområde: Moelvans unika Fireguard-impregnering ger motståndskraft och passivt skydd mot brand. Används på produkter för både inomhus- och utomhusbruk.</p> <p>Potentiella hälsokonsekvenser: Produkten är dokumenterad som ett miljövänligt impregneringsmedel och uppfyller kraven i EU:s byggvarudirektiv och avfallshanteras som vanligt trävirke. Fireguard-vätskan innehåller inte bromföreningar eller borsyra, som finns på prioriteringslistan i Reach. Det avger inte heller hälsofarliga kemikalier vid användning eller brand.</p>	41 286	100 300
Lim	<p>Användningsområde: Lim används som bindemedel i många produkter, exempelvis limträ. Moelven använder främst MUF (melamin-urea-formaldehyd) och en del PRF (fenol-resorcinol-formaldehyd) i limträ. Allt limträ märks beroende på vilken typ av lim som används.</p> <p>Potentiella hälsokonsekvenser: Moelven använder i stor utsträckning lim som tillverkas av olja som inte kommer från fossila källor och därmed har låg miljöpåverkan. Vid korrekt användning av limträ finns det inga hälsokonsekvenser för användaren.</p>	6 456 498	5 215 990
Osmo	<p>Användningsområde: Osmo är en träbehandlingsprodukt baserad på naturlig olja och vax. Oljan tränger in i träet och skyddar det från insidan. Vaxet skapar en elastisk, mikroporös yta som skyddar träet mot yttre påverkan, vilket bevarar träets naturliga utseende och ger skydd.</p> <p>Potentiella hälsokonsekvenser: Det finns inga kända potentiella hälsokonsekvenser vid användning av Osmo. Det innehåller solros, soja, linser och tistelolja och är godkänt för användning i kontakt med livsmedel.</p>	9 370	10 040

AMBITIONER

- ▶ Moelven ska så långt det är möjligt använda hälso- och miljövänliga kemikalier

RESULTAT

- ▶ Huvudgrupperna med kemikalier är kartlagda

ÅTGÄRDER

- ▶ Fortsätta med och förbättra kartläggningen av kemikalieanvändningen och kontinuerligt arbeta för att minimera användningen och undersöka alternativ

Så kan trä påverka din hälsa

Vi tillbringar cirka 90 procent av livet inomhus. Se till att omge dig med material som gör att du mår så bra som möjligt.

– Inomhusklimatet betyder mycket för människor. Det påverkar hur vi mår och måste tas på allvar, säger Anders Q. Nyruud.

Han är professor vid fakulteten för miljövetenskap och naturförvaltning vid Norges miljø- og biovitenskapelige universitet (NMBU) och har studerat hur användning av trä påverkar människor och inomhusmiljön. Vår omgivning påverkar oss hela dygnet, och genom att omge oss med naturinslag som växter och trämaterial samt naturligt ljus och utsikt mot naturen kan vi må bättre.

Trä kan göra dig frisk snabbare

När du bygger och inreder med trä får du flera hälsofördelar på köpet. Trä är ett förnybart och levande material som kan påverka både den fysiska inomhusmiljön och hur vi upplever den.

Undersökningar har visat att vi upplever högre välbefinnande när vi vistas i naturen eller omger oss med naturliga element. Vi kan också få lägre blodtryck och bli mindre stressade. Stress är inte bara negativt i sig självt, utan är också en bidragande orsak till många andra hälsoproblem som depression, nedsatt immunförsvar och sämre allmäntillstånd.

Omgivningen kan påverka hur ont du har när du är sjuk och hur lång tid det tar att bli frisk.

– Det är inte bara den medicinska behandlingen som kan påverka tillfrisknandet när du är inlagd på sjukhus eller en annan vårdinrättning. Den fysiska och psykosociala miljön kan också ha stor betydelse, säger Stefan Lundin, arkitekt och doktorand.

Därför påverkas vi

Vi tillbringar cirka 90 procent av livet inomhus. Genom att ta med oss naturen in får vi en rad hälsofördelar. Men varför har naturen en sådan effekt på oss?

– Människan har levt länge i naturen och är predisponerad för att både tycka om den och tolka den. Trä kan bidra till att skapa en mer naturlig miljö runt omkring oss, säger Nyruud.

Han säger att trämaterial kan ge oss en positiv distraktion.

– Trästrukturens mönster är så komplext att vi kan ägna tid åt att studera det, men inte så utmanande att vi blir trötta. Det ger oss möjlighet att koppla bort smärtan eller glömma att vi är stressade. Dessutom uppfattar vi ofta träytornas färger som varma och positiva. ●




TRÄ KAN PÅVERKA:

- Inomhustemperatur
- Luftfuktighet
- Akustik
- Återhämtning
- Stress
- Välbefinnande



Inomhusklimatet påverkar hur vi mår och kan betyda mycket för oss människor.



Läs mer om
trä och hälsa på
[moelven.se/
traochhalsa](http://moelven.se/traochhalsa)

Ditt hus ge dig en bra inomhusmiljö – helt naturligt

Genom att fungera som en naturlig ventilationsanläggning kan trä reglera både luftfuktigheten och din inomhustemperatur i samklang med omgivningen, vilket sparar energi.

– Ett träd är skapat för att transportera fukt. När vi hugger ner trädet behåller virket samma fukttransportegenskaper som trädet hade när det stod ute i skogen, förklarar Nyrud.

Det innebär att när vi bygger eller inreder med trä kan materialet bidra till att reglera luftfuktigheten och därmed också inomhustemperaturen. Med växlande årstider och väderförhållanden varierar inomhusklimatet i din bostad. När träet absorberar fukt frigörs energi och därmed höjs inomhustemperaturen, medan temperaturen sjunker när fukten avdunstar från träet.

– Vi använder mycket energi för att

transportera fukt ut från byggnader. Genom att utnyttja trädets inneboende egenskaper som gör det till en naturlig ”ventilationsanläggning” kan man spara energi, säger Nyrud.

Han påpekar också att trämaterial känns varmt när man vidrör det. Trä leder inte värme på samma sätt som exempelvis metall gör. När vi tar på metall kommer materialet snabbt att transportera bort värmen från handen, medan samma process sker långsammare när vi är i kontakt med trä.

– När vi omger oss med ytor av trä klarar vi lite lägre inomhustemperatur än vad vi gör med andra material, säger Nyrud.

Lokala värden





Under 2019 fick Moelvenfamilien ett helt nytt tillskott i form av nybildade Moelven Pellets AS i Sokna. Detta är koncernens största investering någonsin, med en ram på 270 miljoner NOK.

Läs mer om
våra bolag på
[moelven.se/
organisationen](http://moelven.se/organisationen)

Värdeskapande på landsbygden

Moelvenbolagen finns ofta utanför storstäderna och tätorterna. Många av våra verksamheter har stor betydelse för mindre orter, både i Norge och Sverige.

Förklaringen till att vi finns på landsbygden är historisk. Sågverken förlades förr i tiden ofta nära stora vattendrag och så nära skogen som möjligt – för att få en så effektiv hantering av virket som möjligt. Bolagens närvaro skapar ringar på vattnet också idag och är

grunden för levande samhällen med offentliga tjänster, privat näringsliv och frivilligarbete. Här kan du lära känna några av våra bolag som skapar lokala värden.

1

Moelven Soknabruket AS & Moelven Pellets AS

Inte långt från Hønefoss ligger Norges största sågverk och hyvleri, mätt som omsättning. Vid Moelvans anläggning i Sokna omvandlar 107 medarbetare lokalt timmer till produkter som bland annat blir till byggträ, inredningsprodukter, trall och virke för exportkunder. I samma område ligger också Moelven Pellets AS, Moelvans största investering någonsin (270 miljoner NOK). Restråvaran från sågverket omvandlas till pellets och en gemensam energicentral säkerställer en klimatvänlig produktion och ökat värdeskapande av hela timmerstocken.

3

Moelven Våler AS

I Braskereidfoss (242 invånare 2019) finns Moelvans största sågverk, mätt som volym. Under en genomsnittlig dag kommer 50 timmerbilar till Moelven Våler AS med timmerleveranser. Sågverket, som firade 100 år 2019, inrymmer också Norges modernaste timmersortering med röntgenramar och 3D-skanner, som enkelt bedömer vad virket passar bäst för.

2

Moelven Töreboda AB

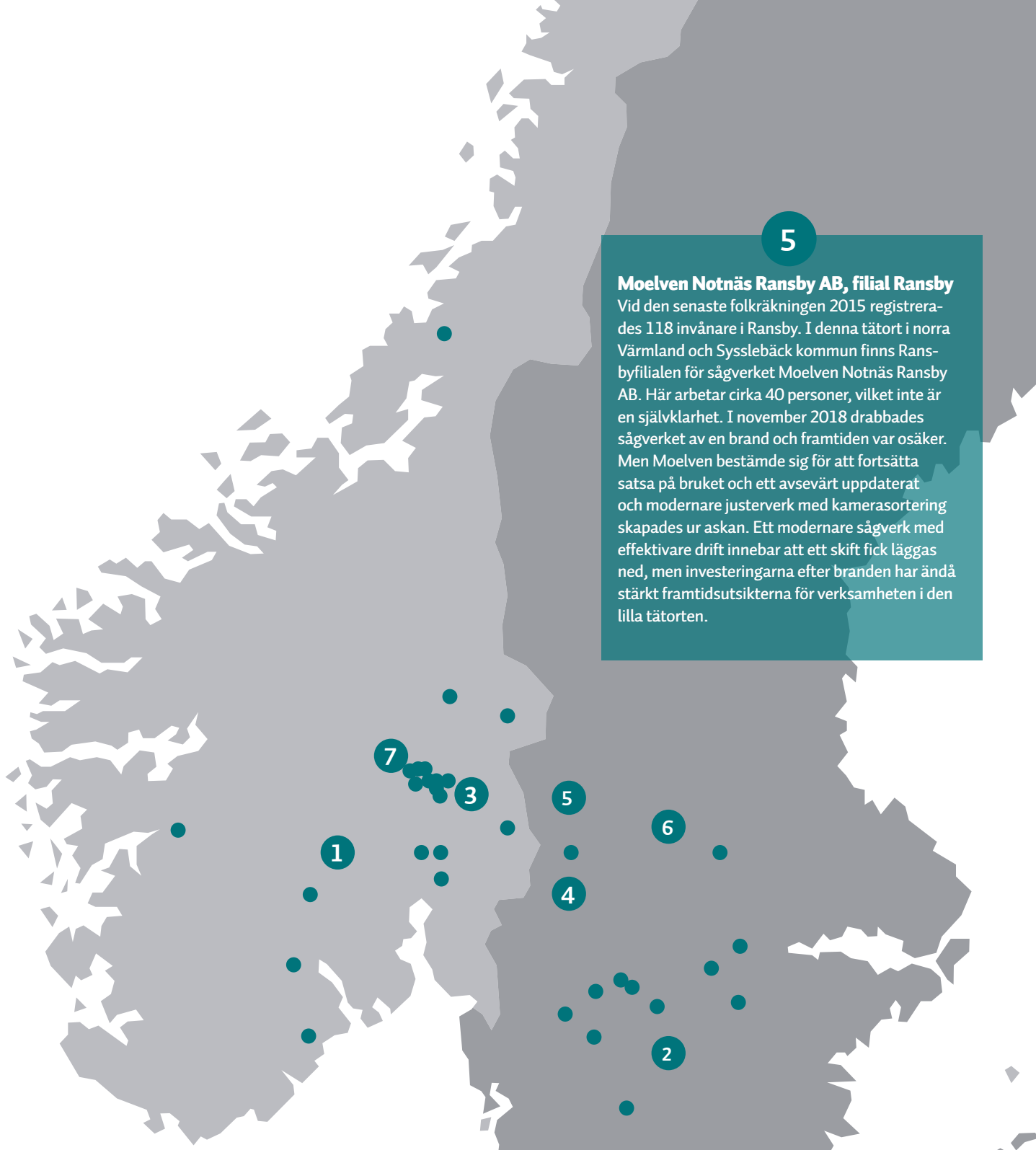
Sveriges äldsta limträfabrik ligger i Töreboda. Precis invid Göta Kanal ligger fabriken som firade 100 år under 2019. Fabriken har varit en del av Moelvenfamiljen sedan 1982 och har utmärkt sig genom en rad innovations- och utvecklingsprojekt – allt från ett nytt trädäck för användning i höga trähus (Trä8) till ett pågående pilotprojekt för att bygga vindkraftverk i trä.

4

Moelven Edanesågen AB

I Edane arbetar ungefär var åttonde invånare på Moelven Edanesågen. Tätorten, som ligger i Arvika kommun, har 800 invånare. På Edanesågen arbetar 102 personer. Sedan 2004 har denna viktiga verksamhet varit en del av Moelvenfamiljen. Sågverket ligger i Sverige, men har en unik position mot Norge. Huvudsyftet för sågverket är att förse den norska marknaden med träprodukter och det som inte går till Norge exporteras ofta internationellt.

Moelven har hela 46 produktionsställen.



5

Moelven Notnäs Ransby AB, filial Ransby
 Vid den senaste folkräkningen 2015 registrerades 118 invånare i Ransby. I denna tätort i norra Värmland och Syssele kommun finns Ransbyfilialen för sågverket Moelven Notnäs Ransby AB. Här arbetar cirka 40 personer, vilket inte är en självklarhet. I november 2018 drabbades sågverket av en brand och framtiden var osäker. Men Moelven bestämde sig för att fortsätta satsa på bruket och ett avsevärt uppdaterat och modernare justerverk med kameranisering skapades ur askan. Ett modernare sågverk med effektivare drift innebar att ett skift fick läggas ned, men investeringarna efter branden har ändå stärkt framtidsutsikterna för verksamheten i den lilla tätorten.

6

Moelven Modus AB filial Hulån
 I Hulån i Vansbro kommun finns en av Moelven Modus tre fabriker. Här arbetar ett 40-tal personer med att tillverka flexibla rumslösningar för kommersiella byggnader. Fabriken har varit en del av Moelvenfamiljen sedan 2000 och levererar främst till den svenska marknaden, men levererar även vissa produkter till Norge. De senaste åren har stora investeringar gjorts i fabriken och under 2019 stod en ny produktionshall och en ny modern lackfabrik klara.

7

Moelven Treinterør AS
 Nere vid Mjøsas strand ligger Moelven Treinterør, som firade sina första 100 år under 2019 med ett rekordresultat. Hyvleriet i den lilla orten Brøttum, med sina cirka 1 500 invånare i Ringsaker kommun, är ledande i Skandinavien inom helträggolv, som ek- eller furugolv. Om du besöker en lyxrestaurang i Tokyo eller har lagt nytt helträggolv i ditt hem eller stuga så är chansen stor att de är tillverkade av det kvalitetsmedvetna teamet i Brøttum.



Ekonomiskt värdeskapande i lokalsamhället

Hur och varför är det väsentligt?

Moelven verkar i många små lokalsamhällen i Norge och Sverige där vi ofta är en viktig arbetsgivare och bidrar till den lokala ekonomin. Hur vi väljer att utforma och driva vår verksamhet får direkta återverkningar på lokalsamhällena och vi är också beroende av att ha goda relationer med våra lokalsamhällen för att attrahera rätt personer och samspela med vår omgivning. Det är viktigt att vi har en medveten relation till rekrytering, ekonomiska bidrag och lokala inköp och avtal. Den här aspekten är särskilt viktig där vi bidrar stort till lokalsamhället.

Policy och tillvägagångssätt

Moelven består av 37 produktionsbolag fördelade på 46 produktionsplatser i Norge och Sverige. Gemensamt för de flesta av produktionsbolagen är att de är geografiskt belägna i landsbygdsområden i nära anslutning till skogen och historiska hamnar för virke. Verksamheterna är ofta viktiga hörnstenar i dessa områden. Moelvns bolag skapar ringar på vattnet för underleverantörer och resten av ekonomin i form av omsättning, värdeskapande samt inbetalda skatter och avgifter. Moelven betalar bolagsskatt och arbetsgivaravgifter och de anställda betalar inkomstskatt. Det samma gäller för våra underleverantörer. Sammantaget utgör detta bolagens och koncernens samhällsbidrag.

Utvärdering av resultaten

Med hjälp av NHO:s beräkningsnyckel för samhällsbidrag kan man ta fram ett företags direkta bidrag i form av skatter och avgifter. Beräkningar visar att det totala värdeskapandet för Moelvns norska

bolag under 2019 var 2 145 miljoner NOK och för de svenska bolagen 2 060 miljoner NOK. De norska bolagens skatte- och avgiftsbidrag uppgick till 386 miljoner NOK efter avdrag för offentliga subventioner. Motsvarande siffra för de svenska bolagen var 441 miljoner NOK.

Siffrorna till höger har beräknats med NHO:s kalkylator för samhällsbidrag. Beräkningen görs genom att kombinera Moelvns totala omsättning, kostnader för sålda varor, allmän inkomstskatt, inbetald arbetsgivaravgift, totalt preliminär beskattning av de anställdas löner och avdrag för statliga bidrag.

Siffrorna har inhämtats från Moelvns norska och svenska bolag och har för de svenska bolagen omräknats till NOK (per 31 december 2019) Eftersom de två länderna har olika skatte- och avgiftssystem, och tillgång till olika marknader, finns det naturligtvis en viss osäkerhet i siffrorna. Beräkningen visar endast de direkta skatter och avgifter som koncernen tillför. Modellen inkluderar inte de sekundära och tertiära effekter (ringar-på-vattnet) som Moelven bidrar med. För Moelven är multiplikatoreffekten väsentlig då koncernens olika bolag, särskilt inom divisionerna Timber och Wood, främst finns i mindre samhällen i landsbygdsområden. De anställda använder sina inkomster för att köpa varor och tjänster och underleverantörerna med sina anställda står också för betydande värdeskapande och skatteinbetalningar. Vi väljer bland annat att i möjligaste mån göra våra inköp lokalt för att därigenom skapa lokala arbetstillfällen. Flera av Moelvns bolag är viktiga "hörnstensföretag" som bidrar väsentligt till arbetstillfällen och näringsliv i den här typen av områden. Här förstärks betydelsen av "ringar-på-vattnet", eftersom det är svårt att hitta alternativa, lokala möjligheter till värdeskapande. ●

Land	Norge	Sverige	Övriga*	Totalt
Rörelseintäkter	8 968	8 249	186	17 403
Bolagsskatt	43	28	0	71
Totalt inbetald AGA	125	232	-	357
Inbetald skatt på lön	255	213	-	468
Statliga bidrag	-2	-1	-	-3
Skatte- och avgiftsbidrag	421	473	0	894
Antal anställda	1 691	1 680	28	3 399

* Danmark, Tyskland och England



VAD KAN SKATTE- OCH AVGIFTSBIDRAGET FRÅN MOELVEN GE?

1 607

lärare

20 703

sjukhusvistelser

8 717

meter tvåfilig väg

SUMMA SKATTE- OCH AVGIFTSBIDRAG 2019

894

MNOK

AMBITIONER

- ▶ Skapa fler lokala arbetsplatser

RESULTAT

- ▶ Beräknat skatte- och avgiftsbidrag på 894 miljoner NOK för 2019

ÅTGÄRDER

- ▶ Skapa och säkerställa trygga arbetsplatser som bidrar positivt både i lokalsamhället och till att bygga en hållbar framtid i trä



Lokalmiljö

Hur och varför är det väsentligt?

Moelven har närmare 30 förbränningsanläggningar som producerar termisk bioenergi till egen industriproduktion och vidareförsäljning till externa kunder. Energi som produceras genom förbränning av trä och flis är en del av ett betydligt mer kortsiktigt kolkretslopp än energi från fossila energikällor och definieras därför som förnybar energi. Bioenergiproduktionen påverkar ändå den lokala miljön, bland annat genom utsläpp av partiklar, NOx och CO.

Moelven påverkar också den lokala miljön genom exempelvis transporter och vattenförbrukning. Vatten används för spolning av virke för att förhindra att virket torkar ut och skadas under lagring.

Policy och tillvägagångssätt

Moelven påverkar den lokala miljön genom flera aktiviteter, som t.ex. energiproduktion i förbränningsanläggningar, transporter, avfallshandling och vattenförbrukning.

I Moelvans hållbarhetspolicy beskrivs följande:

- ▶ Moelven ska vara en naturlig del av samhället och bidra till ekonomiskt värdeskapande
- ▶ Moelven ska aktivt arbeta för att minska sin lokala miljöpåverkan genom att fokusera på att ständigt förbättra sig
- ▶ Moelven ska inte bryta mot några regler eller lagar gällande föroreningar

Utvärdering av resultaten

Moelven äger 29 pannor med storlekar på mellan 1 MW och 15 MW, med ett genomsnitt på runt 7 MW. Dessa förbränningsanläggningar utnyttjar främst biomassa för produktion av bioenergi.

Varje år görs en kartläggning av koncentrationen av väsentliga avgaser och damm. Vid vissa anläggningar görs detta genom kontinuerlig mätning och vid andra anläggningar genom punktmätningar som utförs under olika perioder av året. Det kommer därför att finnas en naturlig variation i kartläggningen och det ger lite värde att analysera siffrorna totalt. Uppföljning sker baserat på lokala data. Höga CO-värden kan indikera att förbränningsprocessen inte har optimerats och en minskning är därför mycket viktig för både miljön och ekonomin.

Förbränningsanläggning	2019	2018
Förbränningsanläggningar – total installerad kapacitet (MW)	176	192
Genomsnittlig kapacitet per anläggning (panna 1 + panna 2) (MW)	7	8
Antal rapporterade pannor	29	28

Moelven har varken 2019 eller 2018 haft några brott mot föroreningslagen eller motsvarande lagstiftning som lett till böter. ●



AMBITIONER

- ▶ Minska utsläppen av NOx, SOx och CO

RESULTAT

- ▶ Inga brott mot föroreningslagen eller motsvarande lagstiftning under 2019 som har lett till böter

ÅTGÄRDER

- ▶ Bredda kartläggningen av lokal miljöpåverkan



Vi är en pålitlig partner

Hur och varför är det väsentligt?

Pålitlighet är ett av våra grundvärden och Moelven ska vara ett företag man kan lita på. Att Moelven är en pålitlig partner är därför etablerat som en grundförutsättning för hållbarhetsstrategin och ska ligga till grund för alla aktiviteter.

Moelven engagerar sig i korruptionsbekämpning och konkurrenslagstiftningen i alla sammanhang och på alla nivåer i koncernen.

Moelven anser att korruptionsbekämpning och respekt för konkurrenslagstiftningen är en väsentlig del av arbetet med att uppnå en långsiktigt hållbar utveckling. Detta minimerar risken för att hamna i en situation som negativt påverkar företagets rykte eller ekonomi.

Policy och tillvägagångssätt

Antikorruption och etik är en viktig del av Moelvans koncernstrategi. Ett gott och tillförlitligt renommé är avgörande för vår affärsverksamhet och ska garantera vår trovärdighet gentemot våra kunder, leverantörer och andra intressenter samt bidra till att vi uppfattas som en attraktiv arbetsgivare.

Moelven tar avstånd från alla former av korruption och olaglig verksamhet som förhindrar fri konkurrens och marknadsbalans. Koncernen har i sin affärsverksamhet ålagt sig själva en korrekt etisk och moralisk profil gentemot medarbetare, kunder, leverantörer och andra affärskontakter. Det innebär att medarbetarna varken ska ta emot eller ge bestickningar eller andra fördelar för affärsmässig eller personlig vinning.

I arbetet med att förankra en helhetlig inställning till antikorruption inom Moelven har man på övergripande nivå tagit fram etiska riktlinjer som ska ligga till grund för verksamheten och en beskrivning av förfaranden som ska följas om oönskade händelser inträffar. De etiska riktlinjerna och Moelvans inställning till konkurrenslagstiftningen kommuniceras till företagsledare, försäljnings- och marknadsföringsorganisation samt ekonomichefer vid fysiska möten och görs också kända bland övriga anställda.

Moelven har interna riktlinjer och rutiner för skydd av personuppgifter för att säkerställa att GDPR-kraven (General Data Protection Regulation) uppfylls.

ETT AV VÅRA
GRUNDVÄRDEN

Pålitlig
Man kan lita
på Moelven.
Vi levererar på
avtalad tid med
rätt kvalitet. Det
finns ett starkt
fokus på öppenhet
och ärlighet – att
erkänna svagheter
och fel är grunden
för framgång och
trovärdighet

Utdrag från koncernens rutin för klandervärda förhållanden

Öppen företagskultur

Huvudregeln inom Moelven är att man tar upp klandervärda förhållanden med den person de gäller. Om det inte leder vidare eller man av andra orsaker anser att det är nödvändigt att ta upp ärendet med andra personer som kan åtgärda de klandervärda förhållandena följs koncernens rutin för att slå larm. Rutinen har flera viktiga funktioner:

- Den ska säkerställa en trygg och fungerande kanal för anmälan, så att eventuella anmälningar inte fastnar.
- Den ska säkerställa anonymitet och sekretess.
- Den ska säkerställa en bra, rättvis och tillförlitlig uppföljning av de förhållanden man anmäler, både ur anmälarens perspektiv och för den person som anmälan gäller.

Anonymitet och sekretess

Den som gör en anmälan ska känna sig helt trygg med att han/hon är skyddad från represalier. Öppenhet uppmuntras, men det är möjligt att anmäla anonymt. Identiteten för både anmälaren och den

som anmäls är sekretessbelagd information och behandlas strikt konfidentiellt av den person som tar emot anmälan. Information om anmälan behandlas som personuppgifter i enlighet med gällande lagstiftning om personuppgifter.

Ombud för anmälningar

Det enskilda fallet och situationen avgör på vilket sätt anmälan görs. Man har alltid rätt att göra en anmälan till myndigheterna, men i de flesta fall är det önskvärdt att ärendet tas upp internt först. Om du klandervärda upptäcks förhållanden ska det som huvudregel anmälas till närmaste överordnade. Frågan kan också tas upp med ett skyddsombud eller en förtroendevald eller det organ som ansvarar för det ärende anmälan gäller. Om det inte kommer någon reaktion eller återkoppling tas ärendet upp med verksamhetschefen eller styrelseledamot inom det berörda Moelvenbolaget. Anmälan kan också göras direkt till koncernens ombud för anmälningar via e-post varsling@moelven.com eller via whistleblowing.moelven.com

I Moelvenkoncernens verksamhet får det inte förekomma diskriminering på grund av kön, etnisk tillhörighet, språk, läggning, religion eller livsåskådning. Arbetsbeskrivning, ansvarsområde och arbetsinsats ligger till grund för lönebildning, befordran och rekrytering. Det är kort och gott kompetensen som räknas. Vidare ska Moelven skapa förutsättningar för personer med nedsatt funktionsförmåga.

Moelven accepterar inte inslag i leverantörers eller kunders verksamhet som innebär en överträdelse av FN: s deklaration om de mänskliga rättigheterna eller andra etiska förhållanden som barnarbete eller social dumpning. Under 2020 kommer en koncernövergripande metod att implementeras för kontroll av att hela leverantörskedjan följer de krav Moelven ställer.

Från 2016 har de etiska riktlinjerna inkluderats som en del av anställningsavtalet vid nyanställningar. På så sätt säkerställs att nyanställda får kännedom om det etiska riktlinjerna från första dagen. Som ett komplement i arbetet med att skapa en gemensam etisk plattform bland de anställda har också de enskilda bolagen inom koncernen infört egna etiska riktlinjer med lokala anpassningar.

Moelven Modus har till exempel utvecklat ett särskilt e-utbildningsprogram, med tillhörande prov.

Moelven har också infört riktlinjer och rutiner för att slå larm. Moelven vill förtydliga för alla anställda att koncernen har en företagskultur som bygger på öppenhet. Det ska finnas acceptans för att ta upp problem och förhållanden som kan kritiserats och för att de diskuteras och blir lösta. Riktlinjerna ger också rätt till anonymitet och det beskrivs i rutinen hur anmälan ska göras om anmälaren vill vara anonym.

Utvärdering av resultaten

Under 2019 finns inga rapporterade fall av korruption eller prissamarbeten inom Moelvenkoncernen. Detta är naturligtvis ett tillfredsställande resultat, men det är ändå nödvändigt att kontinuerligt fokusera på detta tema och att fortsätta med arbetet.

Under 2019 rapporterades två fall av sexuella trakasserier inom koncernen. Båda fallen har följts upp med berörda personer, ansvariga chefer och skyddsombud.

Det har inte registrerats något behov av att vidta särskilda åtgärder för att säkerställa att de etiska riktlinjerna följs. ●



I samband med att EU: s dataskyddsförordning infördes 2018 reviderades rutiner och riktlinjer som avser den personliga integriteten och anpassades till det nya regelverket.

Rutinerna är gemensamma för hela koncernen och gäller all behandling av personuppgifter inom Moelven för anställda och andra som utför arbete eller tjänster för Moelven. Alla som är anställda eller behandlar personuppgifter på Moelven bär enskilt ansvar för att uppgifterna behandlas enligt gällande rutiner och föreskrifter. Eftersom regelverket är relativt omfattande har vägledning utarbetats för utvalda områden. Personuppgiftsansvariga har utsetts på koncern-, divisions- och företagsnivå. På koncernnivå har även en grupp med ansvar för den personliga integriteten bildats.

Foto: Natasa Adzic



AMBITIONER

- ▶ Inga fall av korruption eller prissamarbeten

RESULTAT

- ▶ Inga rapporterade fall av korruption eller prissamarbeten under 2019

ÅTGÄRDER

- ▶ Fortsätta det befintliga arbetet inom korruptionsbekämpning och etik
- ▶ Öka kontrollen över leverantörskedjans efterlevnad av FN: s deklaration om de mänskliga rättigheterna och Moelvens etiska krav

Moelven GRI-index – 2019

Global Reporting Initiative (GRI) är en nätverksbaserad organisation som ligger bakom utvecklingen av världens mest använda ramverk för hållbarhetsrapportering. GRI-ramverket innehåller principer, ämnen och indikatorer som kan användas av organisationer för att mäta och rapportera ekonomiska, miljömässiga och sociala resultat.

Moelven rapporterar enligt ramverket GRI Standards: Core option. Tabellen nedan visar Moelvrens rapportering i relation till riktlinjerna i GRI Standards. För mer information om GRI, se www.globalreporting.org.

GRI 102 – Management Approach

GRI S	Beskrivning	Källa (sidnummer i årsredovisning eller webbsida)
Beskrivning		
102-1	Företagets namn	Koncernens årsredovisning, not 1 (s. 50)
102-2	Aktiviteter, varumärken, produkter och tjänster	Koncernens årsredovisning, styrelsens verksamhetsberättelse (s. 19–36)
102-3	Lokalisering av företagets huvudkontor	Koncernens årsredovisning, styrelsens verksamhetsberättelse (s. 22)
102-4	Platser där företaget är verksamt	Koncernens årsredovisning, styrelsens verksamhetsberättelse (s. 22–23)
102-5	Ägande- och bolagsform	Koncernens årsredovisning, styrelsens verksamhetsberättelse (s. 21–22)
102-6	Marknader som omfattas	Koncernens årsredovisning, styrelsens verksamhetsberättelse (s. 22–23)
102-7	Företagets storlek	Koncernens årsredovisning, nyckeltal (s. 18)
102-8	Information om anställda och andra arbetstagare	Koncernens årsredovisning, styrelsens verksamhetsberättelse (s. 18) Människan i fokus (s. 46–56), not 11, s. 74
102-9	Företagets leverantörskedja	Klimatfördelar från skogen (s. 24), Tar vara på naturresurserna (s. 34–43)
102-10	Väsentliga förändringar i storlek, struktur, ägande och leveranskedja	Koncernens årsredovisning, styrelsens verksamhetsberättelse (s. 19–23)
102-11	Försiktighetsprincipen	"Moelven använder försiktighetsprincipen", se även koncernens hållbarhetsrapport 2017
102-12	Externa initiativ	Koncernens årsredovisning, styrelsens verksamhetsberättelse – Innovation (s. 32–34), Koncernens hållbarhetsrapport 2018: Moelven och FN:s hållbarhetsmål (s. 7), Vi är en pålitlig partner (s. 64)
102-13	Medlemskap i branschorganisationer och/eller nationella/internationella intresseorganisationer	Koncernens årsredovisning: Styrelsens verksamhetsberättelse – Innovation (s. 32–34)
Strategi		
102-14	Uttalande av koncernchefen	Vi bygger en hållbar framtid i trä (s. 3)
102-16	Värden, principer, standarder och uppförandekoder	Koncernens årsredovisning (s. 23), Hållbarhet – den röda tråden från vision till strategi (s. 4), Vi är en pålitlig partner (s. 64)
Företagsledning		
102-18	Bolagsstyrning	Koncernens årsredovisning: Styrelsens verksamhetsberättelse – Ägarstyrning och företagsledning (s. 21–22)
Intressentdialog		
102-40	Lista över intressentgrupper	Vi lyssnar på våra intressenter (s. 11)
102-41	Kollektivavtal – Koncernens årsredovisning:	Koncernens årsredovisning: Not 3.25 (s. 59)
102-42	Definition och urval av intressentgrupper	Vi lyssnar på våra intressenter (s. 11)
102-43	Strategi för Intressentdialog	Vi lyssnar på våra intressenter (s. 11)
102-44	Viktiga frågor och problem	Vi lyssnar på våra intressenter (s. 11)
Redovisningspraxis		
102-45	Enheter som ingår i koncernbokslutet	Koncernens årsredovisning: Not 21 (s. 80)
102-46	Definiera redovisningens innehåll och ämnenas avgränsningar	Våra fokusområden när det gäller hållbarhet (s. 8)
102-47	Lista över väsentliga ämnen	Vår strategi (s. 13)
102-48	Ändring av historiska data från tidigare rapporter	s. 16, 21, 22, 39, 53
102-49	Förändringar i rapporteringen	"Vi skapar goda rum" har tagits bort som eget väsentligt tema
102-50	Rapporteringsperiod	18-01-01 till 18-12-31
102-51	Datum för senaste tillgängliga rapport	2017
102-52	Rapporteringscykel	Årlig
102-53	Kontaktperson vid frågor om rapporten	Rune F. Andersen – rune-f.andersen@moelven.com
102-54	Rapportering i enlighet med GRI Standards	Moelven GRI-index – 2018
102-55	GRI-index	Moelven GRI-index – 2018

Väsentliga ämnen

GRI §	Beskrivning	Källa (sida)	Underlåtenhet	Orsak till underlåtenhet	Beskrivning av underlåtenheten
Klimatsmarta produkter och tjänster – Energianvändning i produktionen					
<i>GRI 103 – Tillvägagångssätt</i>					
103-1	Beskrivning av den väsentliga frågan och dess avgränsningar	s. 21-22			
103-2	Beskrivning av tillvägagångssätt och resultat	s. 21-22			
103-3	Utvärdering av tillvägagångssätt och resultat	s. 21-22			
<i>GRI 302 – Energi</i>					
302-1	Energiförbrukning inom organisationen	s. 21, 24, 31			
302-2	Minskad energiförbrukning	s. 21			
<i>GRI 305 – Utsläpp</i>					
305-1	Direkta utsläpp av växthusgaser (scope 1)	s. 18			
305-2	Indirekta utsläpp av växthusgaser – energi (scope 2)	s. 18			
305-3	Andra indirekta utsläpp av växthusgaser (scope 3)	s. 18			
305-5	Minskning av utsläppen av växthusgaser	s. 18			
Klimatsmarta produkter och tjänster – Transporter av varor					
<i>GRI 103 – Tillvägagångssätt</i>					
103-1	Beskrivning av den väsentliga frågan och dess avgränsningar	s. 23			
103-2	Beskrivning av tillvägagångssätt och resultat	s. 23			
103-3	Utvärdering av tillvägagångssätt och resultat	s. 23			
<i>Moelven indikator</i>					
Transportredovisning		s. 23			
Klimatsmarta produkter och tjänster – Klimatfördelar i skogen					
<i>GRI 103 – Tillvägagångssätt</i>					
103-1	Beskrivning av den väsentliga frågan och dess avgränsningar	s. 24			
103-2	Beskrivning av tillvägagångssätt och resultat	s. 24			
103-3	Utvärdering av tillvägagångssätt och resultat	s. 24			
<i>Moelven indikator</i>					
Under utveckling		NA	Inte rapporterat	Information inte tillgänglig	Arbete med bestämning av indikatorn pågår.
Klimatsmarta produkter och tjänster – Klimatsmart design					
<i>GRI 103 – Tillvägagångssätt</i>					
103-1	Beskrivning av den väsentliga frågan och dess avgränsningar	s. 29-30			
103-2	Beskrivning av tillvägagångssätt och resultat	s. 29-30			
103-3	Utvärdering av tillvägagångssätt och resultat	s. 29-30			
<i>Moelven indikator</i>					
Under utveckling		NA	Inte rapporterat	Information inte tillgänglig	Arbete med bestämning av indikatorn pågår.
Klimatsmarta produkter och tjänster – Produktion av bioenergi					
<i>GRI 103 – Tillvägagångssätt</i>					
103-1	Beskrivning av den väsentliga frågan och dess avgränsningar	s. 31			
103-2	Beskrivning av tillvägagångssätt och resultat	s. 31			
103-3	Utvärdering av tillvägagångssätt och resultat	s. 31			
<i>GRI 302 – Energi</i>					
302-1	Energiförbrukning inom organisationen	s. 21, 24, 31			
Tar vara på naturresurserna – Hållbara material					
<i>GRI 103 – Tillvägagångssätt</i>					
103-1	Beskrivning av den väsentliga frågan och dess avgränsningar	s. 37-38			
103-2	Beskrivning av tillvägagångssätt och resultat	s. 37-38			
103-3	Utvärdering av tillvägagångssätt och resultat	s. 37-38			
<i>Moelven indikator</i>					
PEFC™- och FSC®-certifiering		s. 37-38	Fördelning av certifieringstyp presenteras inte	Information inte tillgänglig	Rapporteringsrutinerna kommer att utvecklas under 2019

GRI §	Beskrivning	Källa (sida)	Underlåtenhet	Orsak till underlåtenhet	Beskrivning av underlåtenheten
Tar vara på naturresurserna – Resursoptimering					
GRI 103 – Tillvägagångssätt					
103-1	Beskrivning av den väsentliga frågan och dess avgränsningar	s. 40			
103-2	Beskrivning av tillvägagångssätt och resultat	s. 40			
103-3	Utvärdering av tillvägagångssätt och resultat	s. 40			
Moelven indikator					
Utbyte sågat virke		s. 40			
Tar vara på naturresurserna – Resurseffektiv design och förpackning					
GRI 103 – Tillvägagångssätt					
103-1	Beskrivning av den väsentliga frågan och dess avgränsningar	s. 41			
103-2	Beskrivning av tillvägagångssätt och resultat	s. 41			
103-3	Utvärdering av tillvägagångssätt och resultat	s. 41			
GRI 301 - Material					
301-1	Materialförbrukning	s. 41, 12, 40			
Moelven indikator					
Under utveckling		NA	Inte rapporterat	Information inte tillgänglig	Arbete med bestämning av indikatorn pågår.
Tar vara på naturresurserna – Avfallshantering					
GRI 103 – Tillvägagångssätt					
103-1	Beskrivning av den väsentliga frågan och dess avgränsningar	s. 42-43			
103-2	Beskrivning av tillvägagångssätt och resultat	s. 42-43			
103-3	Utvärdering av tillvägagångssätt och resultat	s. 42-43			
GRI 306 – Avfall					
306-2	Typer av avfall och metoder för avfallshantering	s. 42-43			
Människan i fokus – hälsa, miljö och säkerhet					
GRI 103 – Tillvägagångssätt					
103-1	Beskrivning av den väsentliga frågan och dess avgränsningar	s. 50–51			
103-2	Beskrivning av tillvägagångssätt och resultat	s. 50–51			
103-3	Utvärdering av tillvägagångssätt och resultat	s. 50–51			
GRI 403 – Hälsa, arbetsmiljö och säkerhet					
403-2	HMS-statistik	s. 50–51	Yrkessjukdomar, för-lorade arbetsdagar och statistik fördelad på kön rapporte-ras inte. Moelven rapporterar endast skadestatistik för egna anställda.	Information inte tillgänglig	Rapporteringsrutinerna kommer att utvärderas och utvecklas under 2019.
Människan i fokus – Engagerade och kompetenta medarbetare					
GRI 103 – Tillvägagångssätt					
103-1	Beskrivning av den väsentliga frågan och dess avgränsningar	s. 52–53			
103-2	Beskrivning av tillvägagångssätt och resultat	s. 52–53			
103-3	Utvärdering av tillvägagångssätt och resultat	s. 52–53			
Moelven indikator					
Under utveckling		NA	Inte rapporterat	Information inte tillgänglig	Arbete med bestämning av indikatorn pågår.

GRI §	Beskrivning	Källa (sida)	Underlåtenhet	Orsak till underlåtenhet	Beskrivning av underlåtenheten
Människan i fokus – Hälsovänlig kemikalieanvändning					
<i>GRI 103 – Tillvägagångssätt</i>					
103-1	Beskrivning av den väsentliga frågan och dess avgränsningar	s. 54–55			
103-2	Beskrivning av tillvägagångssätt och resultat	s. 54–55			
103-3	Utvärdering av tillvägagångssätt och resultat	s. 54–55			
<i>Moelven indikator</i>					
Förbrukning av kemikalier		s. 55			
Tar vara på lokala värden – Ekonomiskt värdeskapande i lokalsamhället					
<i>GRI 103 – Tillvägagångssätt</i>					
103-1	Beskrivning av den väsentliga frågan och dess avgränsningar	s. 62			
103-2	Beskrivning av tillvägagångssätt och resultat	s. 62			
103-3	Utvärdering av tillvägagångssätt och resultat	s. 62			
<i>Moelven indikator</i>					
Skatte- och avgiftsbidrag		s. 62			
Tar vara på lokala värden – lokal miljö					
<i>GRI 103 – Tillvägagångssätt</i>					
103-1	Beskrivning av den väsentliga frågan och dess avgränsningar	s. 63			
103-2	Beskrivning av tillvägagångssätt och resultat	s. 63			
103-3	Utvärdering av tillvägagångssätt och resultat	s. 63			
<i>GRI 307 – Miljöavvikelser</i>					
307-1	Underlåtenhet att följa miljölagar och föreskrifter	s. 63			
<i>Moelven indikator</i>					
Genomsnittlig koncentration av viktiga avgaser		s. 63			
Vi är en pålitlig partner – Antikorruption och etik					
<i>GRI 103 – Tillvägagångssätt</i>					
103-1	Beskrivning av den väsentliga frågan och dess avgränsningar	s. 64–65			
103-2	Beskrivning av tillvägagångssätt och resultat	s. 64–65			
103-3	Utvärdering av tillvägagångssätt och resultat	s. 64–65			
<i>GRI 205 – Antikorruption</i>					
205-3	Bekräftade fall av korruption	s. 65			
<i>GRI 206 – Konkurrensämmande beteende</i>					
206-1	Bekräftade fall av prissamarbete	s. 65			

NYCKELTAL DE SENASTE FEM ÅREN

Belopp i MNOK	2019	2018	2017	2016	2015
KONCERNEN					
Rörelseintäkter	10 297,5	11 020,8	10 768,4	10 309,7	9 690,4
EBITDA	629,8	932,7	716,1	601,6	553,9
Avskrivningar	296,2	280,4	278,1	290,1	289,6
Nedskrivningar	-1,8	66,1	17,6	16,5	49,5
Rörelseresultat	335,4	586,2	420,4	295,0	214,8
Finansposter	-95,8	-8,0	-46,8	-42,5	-56,3
Resultat före skatt	239,7	578,2	373,6	252,5	158,5
Totalt kapital	5 518,0	5 302,3	5 044,6	4 766,8	4 778,1
Eget kapital i procent	42,9	45,9	41,5	38,0	36,8
Driftsmarginal i procent	3,3	5,3	3,9	2,9	2,2
Investeringar	478,7	497,4	357,0	275,2	215,8
Antal anställda	3 399	3 524	3 546	3 492	3 426
TIMBER					
Rörelseintäkter	3 118,9	3 263,3	3 118,2	3 020,6	3 010,1
EBITDA	243,1	449,4	266,9	181,1	145,1
Avskrivningar	97,4	98,7	102,7	111,1	119,5
Nedskrivningar	-	7,4	17,6	16,5	49,5
Rörelseresultat	145,8	343,3	146,7	53,5	-23,9
Finansposter	-5,1	-4,1	-17,4	-13,1	-9,0
Resultat före skatt	140,6	339,2	129,3	40,4	-32,9
Totalt kapital	1 513,1	1 663,4	1 545,5	1 567,1	1 664,5
Driftsmarginal i procent	4,7	10,5	4,7	1,8	-0,8
Investeringar	115,8	136,7	99,2	64,2	75,9
Antal anställda	629	620	650	674	679
WOOD					
Rörelseintäkter	4 018,1	3 977,3	3 805,6	3 529,9	3 275,7
EBITDA	265,4	318,5	265,7	274,5	237,4
Avskrivningar	102,1	108,0	110,9	113,8	113,7
Nedskrivningar	-1,8	58,6	0,0	0,0	0,0
Rörelseresultat	165,1	151,9	154,8	160,6	123,7
Finansposter	-29,2	-15,6	-24,8	-24,4	-27,1
Resultat före skatt	135,9	136,2	129,9	136,2	96,6
Totalt kapital	2 514,4	2 466,9	2 413,9	2 151,6	2 146,7
Driftsmarginal i procent	4,1	3,8	4,1	4,5	3,8
Investeringar	117,2	198,1	119,9	114,7	96,8
Antal anställda	1 114	1 108	1 079	1 039	1 009
BYGGSYSTEM					
Rörelseintäkter	3 002,7	3 743,0	3 856,4	3 616,8	3 375,2
EBITDA	135,0	189,0	206,7	166,3	185,2
Av- och nedskrivningar	78,1	60,6	52,8	51,2	44,4
Rörelseresultat	56,8	128,3	153,9	115,1	140,8
Finansposter	-3,9	-1,0	-1,6	-1,7	-0,1
Resultat före skatt	52,9	127,4	152,3	113,4	140,7
Totalt kapital	1 751,0	1 751,4	1 808,9	1 653,2	1 616,8
Driftsmarginal i procent	1,9	3,4	4,0	3,2	4,2
Investeringar	55,9	93,5	118,9	84,5	40,2
Antal anställda	1 494	1 647	1 687	1 647	1 607
ÖVRIG VERKSAMHET					
Rörelseintäkter	3 728,0	3 547,6	3 414,6	3 388,9	3 003,8
EBITDA	-13,7	-24,1	-23,2	-20,3	-13,9
Av- och nedskrivningar	18,6	13,1	11,7	13,9	12,0
Rörelseresultat	-32,3	-37,2	-34,9	-34,2	-25,9
Finansposter	-57,5	12,7	-2,9	-3,4	-20,1
Resultat före skatt	-89,8	-24,5	-37,8	-37,6	-45,9
Investeringar	189,8	69,2	19,1	11,8	3,0
Antal anställda	162	149	130	132	131



Foto: Sindre Ellingsen

moelven.se