

Framtiden byggs i trä



Foto: Moelven

Innehåll



14

Klimatsmarta produkter och tjänster



32

Tar vara på naturresurserna



44

Människan i fokus



58

Lokala värden

INLEDNING

- 03** Vi bygger en hållbar framtid i trä
Koncernchef Morten Kristiansen

OM HÅLLBARHET

- 04** Hållbarhet – den röda tråden från vision till strategi
05 Moelvns värden
06 Moelvns mission
07 Moelven och FN:s hållbarhetsmål
08 Våra fokusområden när det gäller hållbarhet
10 Samarbete för att nå målen
11 Vi lyssnar på våra intressenter
12 Hur vi skapar långsiktiga värden

KLIMATSMARTA PRODUKTER OCH TJÄNSTER

- 16** Vi ska bygga mer med mindre
18 Klimatredovisning
19 Vi har klimatsmarta produkter och lösningar
20 Hög och grön
21 Energianvändning i egen produktion
22 Energieffektivisering
23 Transport av varor
24 Klimatfördelar i skogen
25 Hållbara transportinitiativ
26 I samklang med naturen
28 Fyra hållbara exempel
29 Klimatsmart design
30 Miljöcertifieringar och verktyg
31 Klimatsmart energianvändning i egen produktion

TAR VARA PÅ NATURRESURSERNA

- 34** Investerar i flis – och i naturen
36 Vi tar vara på naturresurserna
37 Hållbara material
39 Moelven – en naturlig partner i BREEAM-projekt
40 Resursoptimering
41 Resurseffektiv design och förpackning
42 Avfallshantering

MÄNNISKAN I FOKUS

- 46** Anställda om HMS
48 Människan i fokus
49 Moelven stödjer Rädda Barnen
50 Hälsa, miljö och säkerhet
52 Engagerade och kompetenta medarbetare
53 Moelvns traineeprogram
54 Hälsovänlig kemikalieanvändning
56 Bättre hälsa med inredningsprodukter i trä hemma

LOKALA VÄRDEN

- 60** Skapar nya lokala värden
62 Ekonomiskt värdeskapande i lokalsamhället
63 Lokalmiljö
64 Vi är en pålitlig partner
66 Moelven GRI-index – 2018
70 Nyckeltal de senaste fem åren

Vi bygger en hållbar framtid i trä

Moelven har en lång historia och i år kan företaget blicka tillbaka på 120 års verksamhet.

DET BÖRjade MED oljekokta vagnshjul 1899 och redan då gjorde man allt för att skydda trämaterialiet så att det skulle hålla så länge som möjligt. Vagnshjulen försågs med ett stålbeslag runt om och därmed var Moelvns första utvecklingsprojekt ett faktum. Ordet hållbarhet tillhörde inte vokabulären på den tiden, men den grundläggande idén att använda naturresurser från skogen till fullo var på plats.

Utvecklingsgenen och nytänkandet är fast förankrade i företagets DNA. Det framgår tydligt av företagets senare historia. Moelven har under årens lopp tillverkat fartygskranar, jordbruksredskap, försvarsmateriel, hus, träbroar, moduler, kontorsinredningar, OS-hallar och en mängd olika insatsvaror för både nybyggnation och renovering. Denna resa har blivit möjlig genom att våra medarbetare lyssnar på kunderna, utvecklar våra produkter och alltid försöker utnyttja alla möjligheter som öppnas.

”Hållbarhet” är ett av företagets värden sedan många år tillbaka och baseras på vår respekt för människor och miljö. Vi är också medvetna om att hållbarhet i dag har avgörande betydelse för vår konkurrenskraft. På Moelven upplever vi en stor efterfrågan på våra klimatsmarta lösningar och produkter. Moelven har en bred industriell bas, men en stor del av vår verksamhet handlar om att ta vara



Koncernchef
Morten Kristiansen

på virke från skogen och att skapa nya värden ur en förnybar resurs. År 2018 flyttade vi fram gränserna för trähus genom att bygga världens högsta. Mjøstårnet i Brumunddal, ett signalbygge som först och främst visar vad som går att åstadkomma med trä, banar väg för nya klimatsmarta lösningar.

Efter 120 år vet vi på Moelven att tiderna snabbt kan förändras. Men en sak är vi i alla fall säkra på: Vi ska bidra till en hållbar framtid med trä. ●



Design: Redink
Tryck: Flisa Trykkeri AS

Hållbarhet – den röda tråden från vision till strategi

MOELVEN ÄR en av Skandinaviens ledande leverantörer av kvalitetsprodukter inom byggsektorn. Verksamheten baseras främst på trä. Trä är en lätt, ljus, användbar, naturlig och inte minst 100 procent förnybar råvara. Trä har dessutom den viktiga egenskapen att det tar upp och binder CO₂ medan det växer. Byggnadsmaterial av trä fortsätter att lagra kolet som tagits upp under tillväxtfasen. Det betyder att trä från ansvarsfullt skogsbruk kan bidra till att minska CO₂-halten i atmosfären när det används som byggnadsmaterial. Under sin 120 år långa historia, där användning av träråvara har stått i centrum, har Moelven utvecklat en företagskultur som har stor respekt för de värden och egenskaper som resurser i form av träd och skog representerar. Hållbarhet är därför en av våra grundläggande värden som hela tiden varit en hörnsten efter hand som koncernen har utvecklat sin verksamhet. I dag ingår avverkning, trämekanisk industri, energiproduktion, produktutveckling, infrastruktur samt byggnads- och bostadsprojekt i koncernens värdekedja. Vi ställer höga krav på att all utveckling, byggnation och drift ska vara hållbar, hela vägen genom försörjningskedjan, såväl inom vår egen verksamhet som ute på marknaden och bland slutanvändarna. Hållbarhet omfattar naturligtvis även människor, både koncernens egna anställda och andra som påverkas av

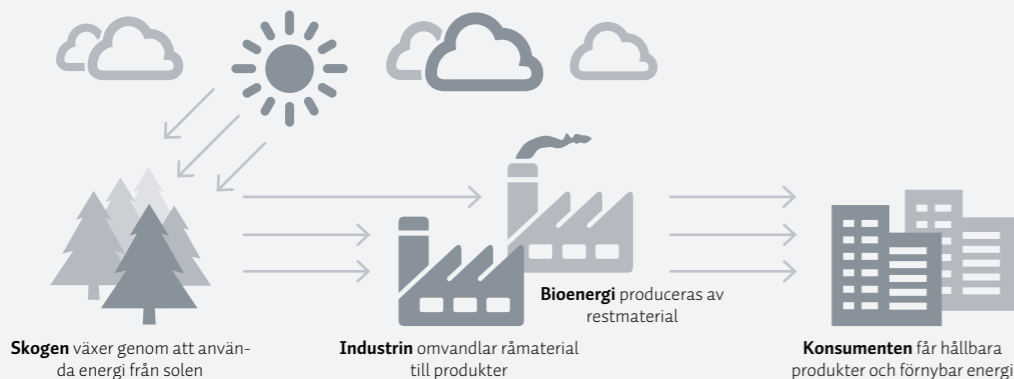
vår verksamhet. Vi lägger stor vikt vid att erbjuda en trygg och säker arbetsmiljö för alla våra medarbetare. Inom en bransch som historiskt sett haft en hög skadefrekvens har de olycksfallsförebyggande åtgärderna för våra anställda fått hög prioritet. Målet är noll skador och att alla anställda kommer hem välbehållna. Moelvans vision, mission, värdegrund och personalidé är grunden för alla våra medarbetare och för de strategiska beslut som fattas:

- **Vår vision** – Det naturliga valet för människor som ska bygga och bo skandinaviskt
- **Vår mission** – Att ge människor goda rum
- **Våra värden** – Hållbar, pålitlig, utnyttjar möjligheterna
- **Vår personalidé** – Moelven ger människor som vill, möjligheter

Tyngdpunkten på hållbarhet i alla delar av verksamheten och i alla strategiska initiativ genomsyrar de senaste årens koncernstrategi. På en växande världsmarknad med ständigt hårdare miljökrav har Moelvans träbaserade produkter utmärta möjligheter för framtida tillväxt, samtidigt som våra nuvarande och framtida medarbetare får vara delaktiga i att bygga en hållbar framtid med trä. •

Under sin 120 år långa historia, där användning av träråvara har stått i centrum, har Moelven utvecklat en företagskultur som har stor respekt för de värden och egenskaper som resurser i form av träd och skog representerar.

Hållbarhet genom värdekedjan



Moelvans värden

Hållbar

Moelven har respekt för människor och miljö. Vi baserar vår verksamhet på förnybara resurser och gör hållbarhet och långsiktighet till vår konkurrensfördel. Vi har en stark vilja att ta ansvar för vår miljö.

Pålitlig

Man kan lita på Moelven. Vi levererar på avtalad tid med rätt kvalitet. Det finns ett starkt fokus på öppenhet och ärlighet – att erkänna svagheter och fel är grunden för framgång och trovärdighet.

Utnyttjar möjligheterna

Moelven söker lösningar. Koncernen har kapacitet och resurser att vara ledande inom produktutveckling och nytänkande. Vi har alltid varit ett företag som ligger i framkant och använder de möjligheter som föränderliga tider ger.

Mission

Att ge människor goda rum

Moelven har sedan 1899 tillverkat vagnshjul, baracker, skeppskranar, jordbruksredskap, hus, moduler och en rad olika insatsvaror för både nybyggnation och renovering. När vi blickar bakåt ser vi ett brett utbud av produkter och tjänster, men det som återkommer är användningen av trä kombinerat med ingenjörskompetens, innovation och hållbarhet. Men vad ser vi när vi blickar framåt? Vad ska vi leverera nästa år – om fem år – eller om tio år? Vissa produkter vet vi att vi med all sannolikhet kommer att tillverka också om tio år. Lika säkert är att andra produkter kommer att försvinna och att nya produkter kommer att tillkomma. Produkter som vi i dag inte vet vilka de är, men som kommer att bli viktiga för oss. Detta är på många sätt Moelven: Vi utvecklar produkter i egen regi och drivs av kunder och partner som ser nya behov och nya utmaningar. Det är därför vi inte vet vad vi kommer att tillverka om ett par år.

Det vi kan säga är följande: Vi bidrar till att bygga goda rum – inomhus och utomhus. Goda rum blir till i samarbete mellan uppdragsgivare, arkitekter, designer och inte minst slutanvändare. Vi ska leverera kvalitetsprodukter som bidrar till att skapa dessa rum. Vår marknad är främst Skandinavien – här hämtar vi våra råvaror och här möter vi våra kunder. Moelven är inte bara trä – men trä är en central del i vår produktion, precis som det är en central del i den skandinaviska traditionen och det skandinaviska sättet att bygga. Och oavsett vad vi tillverkar 2019 eller 2029: vi ska bidra till att skapa goda rum.

Det är grunden för vår verksamhet – det är vår mission.

Moelven och FN:s hållbarhetsmål

FN:s hållbarhetsmål är en global arbetsplan för att utrota fattigdom, bekämpa ojämlikhet och stoppa klimatförändringarna fram till 2030.

HÅLLBAR UTVECKLING HANDLAR om att ta hand om behoven hos människor som lever i dag, utan att förstöra framtida generationers möjligheter att ta tillvara sina behov. Hållbarhetsmålen återspeglar de tre dimensionerna av hållbar utveckling: klimat och miljö, ekonomi och sociala förhållanden.

Moelven vill bidra till en hållbar värld och har

därför utgått från FN:s hållbarhetsmål. Moelven har identifierat de fem huvudsakliga hållbarhetsmål som påverkas både positivt och potentiellt negativt genom koncernens verksamhet. Dessa hållbarhetsmål bidrar till att säkerställa att hållbarhetsarbetet inom Moelven får en bestämd inriktning samtidigt som det sätts in i ett globalt sammanhang. ●

Stoppa klimatförändringarna

"Agera omedelbart för att bekämpa klimatförändringarna och deras konsekvenser."



Moelven kan bidra till att stoppa klimatförändringarna genom att minska sin klimatpåverkan och bidra till förnybar bioenergiproduktion. Moelvrens träprodukter lagrar också kol och kan ytterligare bidra till att öka skogens absorption av kol från atmosfären.

Livet på land

"Skydda, återställa och främja en hållbar användning av ekosystem, säkerställa ett hållbart skogsbruk..."



Som kund till skogsindustrin har Moelven ett ansvar att främja ett hållbart skogsbruk. Det gör Moelven genom kommunikation med skogsägare och certifieringssystem som PEFC™ och FSC® (1).

(1) FSC-C092806, FSC-C113012, FSC-C115128, FSC-C107974

God hälsa

"Säkerställa god hälsa och främja livskvaliteten för alla, oavsett ålder."



Moelven har ett ansvar för att bidra till trygghet och säkerhet för alla som påverkas av koncernens verksamhet och produkter.

Bra utbildning

"Säkerställa inkluderande, rättvis och god utbildning och främja möjligheterna till livslångt lärande för alla."



Upplärning och utbildning är ett viktigt medel för att uppnå detta, samtidigt som det också är nödvändigt för en hållbar vidareutveckling av koncernen.

Anständiga arbetsvillkor och ekonomisk tillväxt

"Främja varaktig, inkluderande och hållbar ekonomisk tillväxt, full sysselsättning och anständiga arbetsvillkor för alla."



Moelven bidrar till att skapa ekonomisk tillväxt och arbetstillfällen genom sin verksamhet. Genom skatter, löneutbetalningar och inköp från leverantörer bidrar Moelven inte minst till att skapa värde lokalt.

Våra fokusområden när det gäller hållbarhet

Fokus på långsiktigt värdeskapande

För Moelven handlar hållbarhet inte bara om att göra rätt val för omvärlden, utan också om att göra val som bidrar till att skapa långsiktigt värde för företaget. Hållbarhet är därför en naturlig del av företagets strategi, genom vision, värden och policyer.

Virket är lika gammalt som oss

Företaget A/S Moelven Brug grundades 1899 och har arbetat med långsiktigt värdeskapande i snart 120 år. Beroende på art, växtförhållanden och bonitet är en skog klar för avverkning efter cirka 60–120 år. Det innebär att delar av det virke som Moelven använder som råvara idag är lika gammalt som företaget. Det är ett bra exempel på varför långsiktiga värden är en naturlig del av Moelven.

Vi måste ha ett helhetsperspektiv på värdeskapande

Råvara från skogen är Moelvrens främsta resurs, men hållbarhet är mycket mer än så för Moelven. Det handlar också om klimatet, människorna, lokalsamhällena, naturen och den lokala miljön. Hållbarhet handlar därför om att skapa långsiktigt värde genom att förvalta resurserna på rätt sätt.

Mål om kontinuerlig förbättring

Moelven tar ansvar för miljön genom ett hållbart och långsiktigt nyttjande av förnybara resurser. Vårt mål är kontinuerliga miljöförbättringar i våra projekt och av produkter och tjänster. Vi letar aktivt efter möjligheter att minska negativ miljöpåverkan ur ett livscykelperspektiv. Moelven ska bedriva sin verksamhet så att relevanta lagar, förordningar och regler följs. Moelven arbetar för en hållbar samhällsutveckling samt för att ständigt förbättra verksamhetens påverkan på den inre och yttre miljön.

Fyra fokusområden, en grundförutsättning

Under 2017 genomfördes analyser för att identifiera

fokusområden och långsiktiga målsättningar för hållbarhet. Analyserna ska säkerställa att vi uppfyller våra intressenters förväntningar samt är förberedda på framtida krav och efterfrågan. De ska även bidra till ökade marknadsandelar och minskade kostnader. Moelvrens hållbarhetsstrategi bygger på fyra fokusområden och en grundförutsättning (se även illustrationen):

- ▶ Vi har klimatsmarta produkter och tjänster
- ▶ Vi tar vara på naturresurserna
- ▶ Vi sätter människan i fokus
- ▶ Vi skapar lokala värden

Etiska affärsmetoder är hela tiden grunden för vår koncernstrategi: Vi är en pålitlig partner.

Systematisk prioritering

Den analys som ligger till grund för valet av fokusområden och de viktiga frågeställningar som är kopplade till fokusområdena har genomförts i enlighet med riktlinjerna för Global Reporting Initiative. I analysen ingår en bedömning av miljömässiga och samhällsreliga effekter genom värdekedjan, intressenternas förväntningar nu och i framtiden samt förändringar på marknaden. Fokusområdena väljs utifrån vad som är väsentligt för det långsiktiga värdeskapandet inom Moelven samt hur företaget påverkar och påverkas av sina intressenter. En annan utgångspunkt är var Moelven har den mest positiva och negativa påverkan på omvärlden samtidigt som man också lyfter fram de områden där Moelven kan påverka mest. På basis av dessa bedömningar har områdena delats in i följande kategorier:

VIKTIGT

VIKTIGARE

VIKTIGAST



GLOBAL REPORTING INITIATIVE

Den analys som ligger till grund för valet av fokusområden och de viktiga frågeställningar som är kopplade till fokusområdena har genomförts i enlighet med riktlinjerna för Global Reporting Initiative.

För Moelven handlar hållbarhet inte bara om att göra rätt val för omvärlden, utan också om att göra val som bidrar till att skapa långsiktigt värde för företaget.



Klimatsmarta produkter och tjänster

AMBITION:

Vi och de material vi producerar ska vara klimatpositiva



Tar vara på naturresurserna

AMBITION:

Vi ska använda förnybara resurser och utnyttja hela resursen



Människan i fokus

AMBITION:

Vi ska vara en attraktiv och trygg arbetsplats



Lokala värden

AMBITION:

Vi ska skapa gröna arbetsplatser



Vi är en pålitlig partner

FN:s hållbarhetsmål

Vid FN:s generalförsamling i september 2015 antogs de 17 huvudmålen med sammanlagt 169 delmål. Målen ska fungera som en gemensam, global färdplan för nationer, näringsliv och civilsamhällen och gäller för alla nationer – både de som ger och de som får utvecklingsbistånd. Målet är att senast 2030 utrota extrem fattigdom, säkerställa en inkluderande, hållbar utveckling och främja välfärd, fred och rättvisa för alla.

Går målen att uppnå?

Resultaten av arbetet med millenniemålen fram till 2015 har visat att mycket kan uppnås med samordnade insatser mot gemensamma mål. Man uppnådde bland annat målen med att halvera den extrema fattigdomen, att halvera andelen människor utan tillgång till säkert dricksvatten och att bekämpa spridningen av HIV/AIDS, malaria och andra dödliga sjukdomar. Att dessa målsättningar har uppnåtts betyder dock inte att problemen är lösta. Dessa områden är fortfarande en del av hållbarhetsmålen.

I oktober 2018 släppte den norska handelshögskolan BI och Stockholm Resilience Center rapporten "Transformation is feasible". I rapporten dras slutsatsen att hållbarhetsmålen är uppnåeliga, men att de föga överraskande kräver en del drastiska förändringar.

Förutom hållbarhetsmålen tar analyserna från Stockholm Resilience Center hänsyn till en annan viktig faktor – att planeten har begränsad uthållighet. För att uppfylla hållbarhetsmålen och skapa varaktiga förbättringar krävs ny teknik och nya kunskaper som förhindrar att ekosystemen förstörs.

Hållbarhetsarbetet inom Moelven

Hållbarhetsarbetet inom Moelven utgår från det mest väsentliga. De områden som har störst betydelse för både omvärlden och Moelven, och där vi också har möjlighet att göra skillnad, har högsta prioritet. Dessa områden tydliggörs genom att hållbarhetsmålen kopplas till koncernens egen strategi. Den verksamhet som vi bedriver ger oss unika möjligheter att delta i arbetet med att stoppa klimatförändringarna och värna miljön. Vår värdekedja börjar med ett frö som sås och sträcker sig fram till trämaterial som ingår i byggnadskomponenter. Moelvans uppdrag är att göra denna process så klimatsmart som möjligt och på bästa möjliga sätt ta hand om den förnybara resurs som skogen är.

Tvågradersmålet och Moelven

I de internationella klimatförhandlingarna har de deltagande länderna enats om att begränsa temperaturhöjningen mellan år 1850 och 2100 till två grader. Enligt Parisavtalet vill man försöka begränsa temperaturhöjningen ännu mer, till endast 1,5 grader. För att uppnå detta måste utsläppen av växthusgaser halveras före år 2030. Senast år 2050 måste de vara nettonegativa, vilket innebär att vi måste avlägsna mer kol från atmosfären än vi släpper ut. Här spelar skogen en viktig roll. Man uppskattar att cirka 29 procent av de årliga CO₂-utsläppen absorberas av vegetationen. När vi använder trä som byggmaterial fortsätter kolet att lagras i trämaterial (läs mer om trä som naturligt kollager på sidan 27).

FN:s klimatpanel har pekat på tre viktiga förutsättningar för att temperaturhöjningen ska kunna begränsas till 1,5 grader:

1. Energisektorn måste bli hållbar

Det betyder inte bara att användningen av fossil energi avsevärt måste minskas till förmån för förnybar energi som vatten, vindkraft, solenergi och biobränsle. Det betyder också att vi måste använda energin mer effektivt.

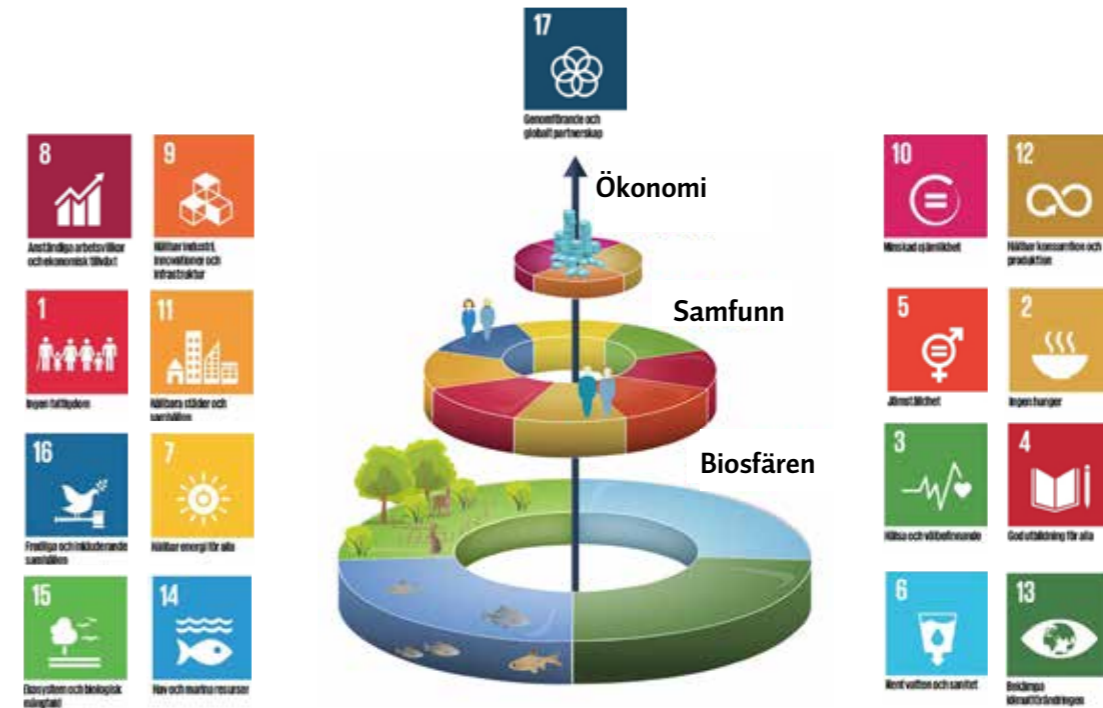
Även om huvuddelen av Moelvans energibehov täcks av egenproducerad bioenergi arbetar vi kontinuerligt med att minska förbrukningen och effektivisera utnyttjandet (läs mer om energi och Moelven på sidan 21).

2. Städerna måste byggas på ett klimatvänligt sätt

Över hälften av världens befolkning bor i städer och andelen ökar hela tiden. Städer måste byggas ut på ett sätt som möjliggör låga utsläpp samtidigt som byggnader och infrastruktur inte får vara beroende av fossila energikällor. Moelven bidrar till detta genom att leverera hållbara, träbaserade byggmaterial och industrialiserade, klimatsmarta byggmetoder. På detta sätt bidrar vi till att minska utsläppen från byggverksamhet och att utnyttja träets egenskaper som kollager.

3. Människors konsumtion och livsstil måste vara hållbar

Enskilda människor kan också bidra till att minska utsläppen av växthusgaser. De val vi gör i vardagen har stor betydelse för vårt koldioxidavtryck. Med certifieringssystem, produkttester och inte minst en transparent hållbarhetsredovisning vill Moelven fokusera på hur vi kan bidra och dessutom göra det enkelt för våra kunder att välja kvalitetsprodukter som produceras på ett hållbart sätt. ●



Intressentdialog och förväntningar

Moelvans hållbarhetsstrategi och väsentlighetsanalys definieras på basis av en bedömning av intressenternas åsikter. I tabellen anges de grupper som är Moelvans intressenter, deras intresseområden och hur vi kommunicerar med dem.

Intressentgrupp	Vad de bryr sig om	Hur vi kommunicerar med dem
Kunder	<ul style="list-style-type: none"> Pris och kvalitet Certifiering Hållbart skogsbruk Klimat Avfall 	<ul style="list-style-type: none"> Försäljning och marknadsföring Digitala medier Kundundersökningar Möten och samtal Kvartals- och årsredovisning
Framtidens och dagens medarbetare	<ul style="list-style-type: none"> Arbetsvillkor Vision Samhällsansvar Miljö Personlig utveckling 	<ul style="list-style-type: none"> Möten och samtal Digitala medier Mässor Reklam
Myndigheter	<ul style="list-style-type: none"> Innovation Samarbete Klimat Skogsbruk Rapportering 	<ul style="list-style-type: none"> Möten och samtal Klustersamarbete Kvartals- och årsredovisning
Lokalsamhälle	<ul style="list-style-type: none"> Miljö Arbetsplatser Lokalt värdeskapande Transparens 	<ul style="list-style-type: none"> Marknadsföring Digitala medier Möten och samtal Kvartals- och årsredovisning
Ägare	<ul style="list-style-type: none"> Långsiktig strategi Resurseffektivisering Klimat och miljö 	<ul style="list-style-type: none"> Möten och samtal Kvartals- och årsredovisning
Leverantörer (inkl. skogsägare)	<ul style="list-style-type: none"> Hållbar ekonomisk verksamhet Resurseffektivisering Hållbart skogsbruk 	<ul style="list-style-type: none"> Möten och samtal Klustersamarbete Digitala medier
Intresseorganisationer	<ul style="list-style-type: none"> Resurseffektivisering Biobränslen Certifiering Biologisk mångfald 	<ul style="list-style-type: none"> Möten och samtal Konferenser Klustersamarbete Digitala medier
Kapitalmarknader	<ul style="list-style-type: none"> Långsiktig strategi Risker och möjligheter Transparens 	<ul style="list-style-type: none"> Möten och samtal Kvartals- och årsredovisning

Hållbarhetsmålen är inriktade mot såväl ekosystem som biosfär, samhälle och ekonomi. Moelven bedriver en verksamhet med tydlig koppling till klimatet (mål 13) och livet på land (mål 15), men som även är beroende av människor med god hälsa och bra utbildning (mål 3 och 4) för att kunna bidra till en uthållig, inkluderande och hållbar ekonomisk tillväxt, full sysselsättning och anständiga arbetsvillkor för alla (mål 8).

Vår vision – Det naturliga valet för människor som ska bygga och bo skandinaviskt



Grundläggande förutsättning – Vi är en pålitlig partner

Långsiktigt värdeskapande

4,5
milj. m³ sågtimmer

2,2
milj. ton stål

2,2
milj. ton glas

9,4
milj. ton gips



3 524
anställda



229,8
GWh elförbrukning



2
länder med produktion

5
länder med försäljningskontor

40
länder med kunder



28
bioenergianläggningar

66
GWh sålt till
externa företag

508
GWh förbrukat internt



16
sågverk

2,1
milj. m³ sågade trävaror

Finansiella resultat

18
Moelven Modus
avdelningar

2 239
projekt

11 704
rum som skapats

2
komponentfabriker

16
hyvlrier

782 400
m³ hyvlat virke

3
limträfabriker

54 000
m³ limträ

1
plywoodfabrik

101 000
m³ plywood

6
modulfabriker

8 069
byggmoduler



11 021
MNOK rörelseintäkter

933
MNOK EBITDA

586
MNOK rörelseresultat

451
MNOK årets resultat

5 302
MNOK totalt kapital

45,9 %
andel eget kapital

19 %
avkastning på sysselsatt kapital

Fyra fokusområden

**Klimatsmarta
produkter och
tjänster**



Vi och våra material
ska vara klimatpositiva

**Tar vara på
naturresurserna**



Vi ska använda förnybara
resurser och utnyttja
hela resursen

**Människan i
fokus**



Vi ska vara en attraktiv
och trygg arbetsplats

Lokala värden



Vi skapar fler gröna arbet-
splatser

Väsentliga ämnen

1. Energianvändning i egen produktion
2. Transport av varor
3. Produktion av bioenergi
4. Klimatfördelar i skogen
5. Klimatsmart design
6. Avfallshantering

· **133 966** ton utsläpp av CO₂
· **1 562 961** ton CO₂ lagrade i färdiga varor
· **812 639 286** tkm vägtransport
· **133 723 275** tkm järnvägstransport
· **121 337 790** tkm sjötransport

1. Hållbara material
2. Resursoptimering
3. Resurseffektiv design och förpackning
4. Avfallshantering i produktionen

· **100 %** timmer har kontrollerats
· **> 51 %** sågutbyte
· **318** ton återvunnen plast
· **1 407** ton förbrukat plast
· **84,3 %** sorteringsgrad

1. HMS
2. Engagerade och kompetenta medarbetare
3. Hälsovänlig kemikalieanvändning

· **10,9** H1-värde
· **41,2** H2-värde
· **199,2** F-värde
· **2 844** riskrapporter
· **5,5 %** sjukfrånvaro
· **3 524** anställda och totalt **31** lärlingar

1. Ekonomiskt värdeskapande i lokalsamhället
2. Lokalmiljö

· **4 519,4** MNOK i sammanlagt värdeskapande i Norge och Sverige
· **3 524** direkta arbetsplatser
· Inga brott mot föroreningslagen eller motsvarande lagstiftning som har lett till böter

Målsättningar och prioriteringar

- **8 % minskning av elförbrukningen före 2020**
- Införande och implementering av metoder för energieffektivisering
- Lastbilar enligt minst Euro 6 före 2022
- Effektiviserad logistik
- Ökad transparens och spårbarhet av klimateffekter gentemot kunder

- **90 % sorteringsgrad på alla anläggningar före 2020**
- Identifiera möjligheter att minska avfallet och öka återanvändningen
- Minska plastförbrukningen
- Arbeta för att införa miljövänliga alternativ till plast

- **H1 < 5, H2 < 20, sjukfrånvaro < 4 %**
- **Riskrapporter > 3500**
- Utveckling och implementering av HMS-kurser för alla arbetsledare
- Gemensamt HMS-ledningssystem för hela koncernen
- Fasta rutiner för genomförande och uppföljning av medarbetarundersökningar

- **Inga brott mot föroreningslagen** eller motsvarande lagstiftning under 2018
- Kartlägga ekonomiskt värdeskapande i Sverige

I natursköna Saltum i Danmark smälter detta fritidshus väl in i omgivningen. Huset har fasad och terrass i Moelven ThermoAsk och belönades med Jammerbugts kommuns Arkitekturpris 2016.



Klimatsmarta
produkter och
lösningar

Vi ska bygga mer med mindre

För att nå klimatmålen måste vi bygga mer i trä, men samtidigt ska vi använda så lite material som möjligt.

– VI SKA BYGGA miljövänligt, klimatsmart och hållbart, och då gäller det att inte överkonsumera våra naturresurser, säger Johan Åhlén, vd för världens äldsta limträfabrik, Moelven i Töreboda.

På fabriken konstrueras och produceras bärande träkonstruktioner som till exempel kan användas i idrottshallar, broar, lägenheter och höghus. När vi bygger i trä flyttar vi kolinlagringen från skogen och in i byggnaden, som fortsätter att lagra koldioxiden så länge den står.

– Med hjälp av slimmade och genomtänkta konstruktioner och andra tekniska lösningar kan vi också använda minsta möjliga mängd material och på så sätt undvika att slösa med naturresurserna, säger Johan Åhlén.

Mjöstårnet i Ringsaker är ett exempel på det. Världens högsta trähus består nämligen av limträ i pelare, balkar och diagonaler, vilket ger en stark och lätt huvudkonstruktion. Hisschaktet är tillverkat av massivt trä, medan de sju översta våningarna i byggnaden består av betong för att tillföra vikt och minska

rörelserna vid kraftig vind. När vi väljer rätt material på rätt plats blir byggnaden mer resurseffektiv.

Genom att bygga mer i trä kan vi minska utsläppen av växthusgaser som uppstår när vi använder icke förnybara material. Men den största effekten får vi kanske av att fokusera på vad som kan ge det bästa slutresultatet?

– Vi vill gärna använda trä överallt, men vi är inte rädda för att kombinera det med stål och betong om det ger bäst resultat, säger Johan Åhlén.

Ett annat exempel på en sådan kombination är Ulls hus, den nya huvudbyggnaden vid Sveriges Lantbruksuniversitet i Uppsala, som till största delen är byggd i trä, men som även innehåller en del stål och betong. För Moelven är det viktigaste att inte använda mer resurser än vad som behövs.

– Vi måste tänka så i dag, både privat och professionellt. Det gäller både när vi ska välja vad vi ska äta, vart och när vi ska åka på semester och hur vi ska bygga med trä, säger Johan Åhlén. ●



MOELVEN TÖREBODA

Grundat 1919 och är i dag världens äldsta limträfabrik.

Beläget i Töreboda kommun i Västergötland.

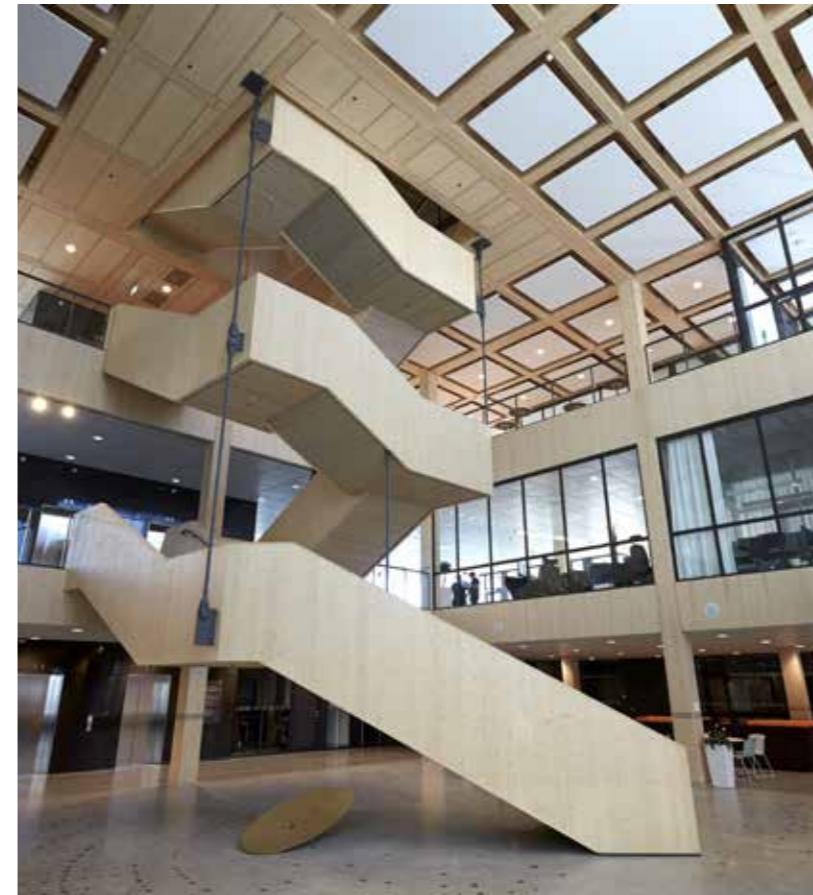
Producerar och säljer bärande träkonstruktioner i limträ, som till exempel kan användas i idrottshallar, broar, lägenheter och höghus.

Limträ är ett byggnadsmaterial som består av många trälameller som presslimmas ihop till långa bärande komponenter. Det kan böjas och sammanfogas till balkar som ger stor spännvidd.



För Johan Åhlén, vd på Moelven Töreboda, är det viktigaste att inte använda mer resurser än nödvändigt.

Moelven Töreboda producerar och säljer bärande träkonstruktioner i limträ.



”Med hjälp av slimmade och genomtänkta konstruktioner och andra tekniska lösningar kan vi också använda minsta möjliga mängd material och på så sätt undvika att slösa med naturresurserna.”

Johan Åhlén

Den nya huvudbyggnaden vid Sveriges Lantbruksuniversitet, Ulls hus, kombinerar både trä, stål och betong.

Här lyfts limträkonstruktionerna till Mjöstårnet på plats.



Foto: Jens Haugen/Anti



Foto: Jens Haugen/Anti

Klimatredovisning

För år 2017 rapporterade Moelven sin klimatredovisning enligt GHG-protokollet för första gången. Det här är den mest erkända metoden för växthusgasredovisning som ger ett öppet och tydligt resultat.

(Ton CO ₂ -ekvivalenter)	Förändring %	2018	2017
Scope 1 (utsläpp inom Moelven)	65,3	17 555	10 741
Eldningsolja		6 151	532
Diesel		10 628	8 829
Biodiesel		11	
Bensin		20	18
Gasol		695	
Moelvenägd transport av vara (till kund)		0	1 246
Moelvenägd transport av vara (från leverantör)		50	69
Direkta biobaserade utsläpp (utanför området)	-13,5	354 620	409 859
Bark		188 151	282 600
Sågflis		64 966	21 254
Huggflis		61 748	79 556
Kutterspån		6 500	21 106
Cellulosafelis		4 477	4 003
Pellets		228	739
Ved och GROT		27 722	
Biodiesel		767	331
Scope 2 (utsläpp kopplade till elförbrukning)			
Platsbaserad beräkning	22,3	3 105	2 539 (14 079*)
Marknadsbaserad beräkning	-0,5	115 784	116 307 (80 899*)
Scope 3 (utsläpp utanför Moelven)	4,0	113 306	108 737
Transport av varor till kund som utförs av tredje part		69 862	63 208
Tredjepartsägd transport av varor (från leverantör)		41 457	44 639
Flygresor		540	296
Arbetsrelaterade biltransporter		1 446	595
Totala utsläpp (scope 1, scope 2 – platsbaserad, scope 3)	9,8	133 966	122 017
Totala utsläpp (scope 1, scope, scope 2 – marknadsbaserat, scope 3)	4,6	246 646	235 785

Klimatredovisningen är baserad på utsläpp av CO₂, eftersom det inte finns några identifierade eller kvantifierade utsläpp av andra växthusgaser som CH₄, N₂O, HFC, PFC, SF₆ eller NF₃. Eftersom 2017 är första året som redovisningen sker enligt GHG-protokollet har 2017 satts som basår för framtida jämförelser.

Utsläppsfaktorerna har främst hämtats från Defra (Department for Environment, Food & Rural Affairs). Utsläppsfaktorer för el baseras på NVE:s faktorer i Norge, medan de faktorer som tillämpas av Energimarknadsinspektionen och Reddis et al. 2015 används för Sverige.

För beräkningar av biobaserade utsläpp används EN 16449, baserat på värden från Treteknisk Institut samt Erik Eid Hohle (Bioenergi). För systemavgränsning används principen om ägande och där Moelven är fakturamottagare för den bakomliggande aktiviteten.

*Siffrorna inom parentes anges i hållbarhetsrapporten för 2017. De nya siffrorna har justerats för förändrade utsläppsfaktorer.

År 2018 implementerades hållbarhetsrapportering i det finansiella rapporteringssystemet. Vi tog även fram en rapporteringsmanual som klargör förväntningar och rapporteringskrav för de olika enheterna inom Moelvenkoncernen. Dessa förbättringar har ökat kvaliteten på 2018 års klimatrapportering och det kan förklara en del av förändringarna i utsläppen av växthusgaser.

Under 2018 togs biopannan som försörjer Moelven Valåsen AB med värmeenergi ur drift på grund av en brand. Vid tidpunkten för branden ägdes och opererades biopannan av en utomstående aktör som Moelven Valåsen AB köpte värmeenergi av. För att säkerställa energileveransen etablerades en reservlösning med en oljebaserad eldningsanläggning till vilken Moelven har köpt in eldningsolja. Förbrukningen av eldningsolja under den tid reservlösningen var i drift är den främsta orsaken till ökningen av scope 1-utsläpp under 2018.

Det har skett små förändringar i verksamhet som ger direkta, biobaserade utsläpp, med undantag för situationen på Moelven Valåsen som beskrivs ovan. Förändringarna i rapporterade utsläpp kan därför

främst förklaras av förändrade rapporteringsrutiner, där systemavgränsningen blivit tydligare. Detta gäller speciellt i situationer där Moelven inte är ägare av biopannan, utan leverantör av biomassa och köpare av bioenergi. Detta utsläpp kommer i enlighet med GHG-protokollet att utgå ur rapporteringen och under alla omständigheter definieras som klimatneutrala utsläpp.

Under 2018 har elförbrukningen varit mer eller mindre oförändrad jämfört med 2017 med cirka 1 GWh (0,5 procent) lägre förbrukning. Skillnader i utsläppen jämfört med 2017 förklaras därför av olika nationers förändringar av utsläppsfaktorer som publicerats av bland andra NVE (Norge), Energinet (Danmark), AIB (certifieringsorgan för europeiska ursprungsgarantier) och IEA (internationella energimyndigheten). Under 2018 har vi även använt nya utsläppsfaktorer som avser scope 2-utsläpp. Det beror på att de svenska myndigheterna inte offentliggör marknadsbaserade och platsbaserade emissionsfaktorer enligt samma beräkningsmetod som i Norge och Danmark. Därför har siffrorna som redovisas för 2017 justerats i motsvarande mån.

Vi har klimatsmarta produkter och lösningar

Moelven påverkar klimatet genom många av sina aktiviteter.

SKOGEN TAR UPP CO₂ från atmosfären genom fotosyntesen och lagrar det som kol i träet. Virket förädlas till högkvalitativa produkter och material som har en lång livslängd, medan resterna från produktionen, som bark och flis, kan användas för att producera bioenergi.

Vid ett sågverk blir drygt hälften av timmerstocken till sågade trävaror. Det vidareförädlas och kan i många fall ersätta konkurrerande material som har en större klimatpåverkan än träbaserade produkter och lösningar.

Samtidigt bidrar lagringen av kol i träprodukter till att säkerställa att lagringsförmågan i kolkretsloppet ökar. Produktion och långvarig användning av träprodukter kan därmed ha en klimatpositiv effekt.

Den andra halvan av timmerstocken blir till flis och

bark. Det används i industriella processer som bioenergiråvara eller för pappers- och kartongtillverkning. Bioenergi producerad av biomassa från skogen definieras som förnybar, eftersom den är en del av det naturliga kolkretsloppet. Moelven producerar bioenergi som vi själva använder i produktionen eller säljer till externa kunder. Moelven säljer också en stor andel biomassa som används för energiproduktion i exempelvis fjärrvärmeanläggningar.

Moelven påverkar också klimatet negativt genom att använda energi baserad på fossila bränslen. Företagen förbrukar elektricitet och bränsle för att driva sin verksamhet. Moelven bidrar också till leverantörernas utsläpp av växthusgaser genom sina inköp. Särskilt transportledet påverkar klimatet negativt. ●

Hög och grön

Den globala uppvärmningen i kombination med den förväntade befolkningstillväxten gör att byggindustrin söker mer klimatvänliga lösningar. För att möta befolkningstillväxten krävs högre och tätare bebyggelse i stadsområden och där kommer trä in som en av lösningarna.

– Forskning visar att höga hus som utförs med bärande konstruktioner i trä ger en markant minskning av utsläppen i materialproduktionen. Det säger miljökonstulents och arkitekten S. Solem. Beräkningar visar exempel på utsläppsminskningar långt över 50 procent för de bärande konstruktionerna.

– Mjøstårnet är ett pilotprojekt som byggts med limträkonstruktioner som kan bana väg för andra hållbara projekt som utforskar nya lösningar i materialanvändningen, säger Solem.

Frostaliden i Skövde är ett annat exempel där höga trähus har valts för att de möjliggör en mer klimatvänlig byggnadsmetod. I Frostaliden byggs sex höga trähus med 350 lägenheter och kommer att bli ett av Sveriges största områden med höga trähus. Precis som i Mjøstårnet har byggnaderna en bärande konstruktion i trä med Moelvans egenutvecklade pelare-/balksystem Trä8.

Foto: Studio Eberg AB/Linus Romberg

VIKTIGAST

Energianvändning i egen produktion

Hur och varför är det väsentligt?

Moelven förbrukar stora mängder energi i sin produktion. Tillsammans med transporter är detta den största drivkraften för utsläpp av växthusgaser. Det är därför en central del av koncernens kapacitet att leverera klimatsmarta produkter och tjänster.

Energiförbrukningen i den egna produktionen har stor betydelse för Moelven och företagens intressenter, eftersom den både utgör en miljöutmaning och medför en stor kostnad. Moelven producerar en stor andel av energin för sin egen förbrukning genom förbränning av biomassa.

Policy och tillvägagångssätt

Moelven har målsättningen att minska energianvändningen på sina anläggningar. Det ska genomföras genom att aktivt delta i teknik- och marknadsutvecklingen inom bioenergisektorn samt genom att undersöka alternativ energianvändning där vi i dag använder fossila bränslen.

För att genomföra detta har Moelven som mål att minst 95 procent av behovet av uppvärmning av lokaler och torkning ska täckas av egenproducerad bioenergi från träindustrin.

Moelven arbetar också aktivt med innovation och ett exempel på detta är projektet "Det smarta digitala sågverket" som genomförts på sågverket Moelven Valåsen AB i Karlskoga. Här har modern digital teknik använts för att öka effektiviteten och minska energiförbrukningen. Dessutom genomförs en detaljerad energikartläggning på koncernens samtliga företag i Sverige.

Utvärdering av resultaten

Den totala energiförbrukningen i Moelven har sänkts något från 2017 till 2018. Den huvudsakliga förklaringen är tydligare interna riktlinjer för rapportering av bioenergi. Det finns sannolikt felkällor i 2017 års rapportering avseende pannor som ägs av externa parter, men där Moelven köper energi i form av fjärrvärme och levererar biomassa för energiproduktion. Detta medför en risk för dubbelräkning av data för energiredovisningen för 2017.

Den fossila energiförbrukningen har ökat med nästan 40 procent, vilket också beror på förbättringar i rapporteringsprocesserna. Dessutom finns det en avsevärd ökning i förbrukningen av eldningsolja (se klimatredovisningen på sidan 18 för närmare information om detta).

Moelven har satt upp det övergripande målet att minska elförbrukningen med åtta procent mellan åren 2017 och 2020. År 2018 minskade energiförbrukningen med cirka 0,5 procent och det finns därmed mycket kvar att göra för att målet ska nås. En viktig del i detta arbete är etableringen av en "Moelven-standard" för implementering av åtgärder som förbättrar energieffektiviteten på basis av erfarenheterna från "Det smarta digitala sågverket" och energikartläggningen (se sidan 22). Schemalagd start för implementeringen är andra halvan av 2019.

Dessutom ska olika metoder utvärderas under 2019 i syfte att fastställa en variabel referensbas för energiförbrukningen. Detta ska bidra till bättre kontinuerlig övervakning av energiförbrukningen som även tar hänsyn till variationer i bland annat produktion och utomhustemperatur.

Kategori – volym (GWh)	2018	2017*
Total förbrukning av fossila energikällor (bränsle)	61	44
Total bioenergiproduktion i koncernen (nedre värmevärde)	723	622
Förlorad bioenergi	145	159
Total förbrukning av inköpt el	230	231
Inköp av fjärrvärme	164	286
Total försäljning av bioenergi	70	66
Total energiförbrukning inom Moelven	893	958
Förbrukad bioenergi (GWh)	508	397

* Siffrorna för 2017 har korrigerats för fel som upptäckts i samband med rapporten för 2018.

AMBITIONER

- ▶ Vi ska vara klimatpositiva
- ▶ Energiförbrukningen ska minskas
- ▶ 95 % av behovet av uppvärmning av lokaler och torkning ska täckas av egenproducerad bioenergi från träindustrin

RESULTAT

- ▶ 61 GWh förbrukning av fossila bränslen
- ▶ 723 GWh bioenergiproduktion
- ▶ 230 GWh elförbrukning
- ▶ 92 % av energikartläggningen i Sverige är genomförd

ÅTGÄRDER

- ▶ Minska elförbrukningen med 8 % fram till 2020
- ▶ Etablera fler nyckeltal för energiförbrukning och energieffektivisering
- ▶ Införande av energieffektiverande åtgärder
- ▶ Fortsätta med befintliga målsättningar

Energieffektivisering

Under 2019 kommer Moelven att slutföra sitt arbete med att energikartlägga hela verksamheten i Sverige. Resultatet av kartläggningen, som har pågått under en fyraårsperiod, utgör en viktig grund för de åtgärder som behöver vidtas för att vi ska uppnå målet att minska vår elförbrukning med åtta procent fram till 2020.

Utöver energikartläggningen genomförs ett projekt på Moelven Valåsen AB i Karlskoga för att kartlägga, identifiera och testa ny teknik i samband med utvecklingen av "Det smarta digitala sågverket". Sedan projektet startades har sågverket i Karlskoga kunnat göra torkningsprocessen för trävirke mer energieffektiv och även hittat flera andra processer med stor potential för effektivisering.

Moelven har fokuserat på att infrastruktur, system, data och mönster som utvecklas och tas i bruk ska vara dokumenterade, standardiserade och ägas av koncernen. På så sätt kan vi själva vidareutveckla åtgärderna och införa dem på andra enheter inom koncernen. Det är avgörande för att vi ska kunna effektivisera vår energiförbrukning på ett sätt som minskar den specifika energiförbrukningen för varje producerande enhet.

Åtgärder som gör oss mer energieffektiva

Energimätare

Genom att installera energimätare som kontinuerligt registrerar energidata för värme och elektricitet får företaget kontinuerlig översikt över energinivåerna. Den ger en bra grund för förbättrings- och effektiviseringsarbetet.

Virkesortering med röntgenteknik

Röntgenapparater som analyserar varenda timmerstock för att bestämma vad virket är bäst lämpat för gör att hela stocken kan utnyttjas. Både Moelven Valåsen och Moelven Väler har börjat använda röntgensortering av virke. Sågverket i Väler är det första i Norge som utnyttjar denna teknik.

Spårbarhet

I Valåsen har Moelven börjat använda ett avancerat spårningssystem som gör det möjligt att spåra trävirket genom hela processen – från timmerstock till färdig produkt. Med systemet kan vi upptäcka potentiella problem så tidigt som möjligt i processen och därmed spara både tid och pengar.

Nya och uppgraderade torkar

Virke måste torka ordentligt innan det är klart att användas och det krävs ganska mycket värme för att få ut fukten ur virket. Genom att investera i nya torkar och renovera de gamla har Moelven Valåsen lyckats sänka energiförbrukningen med 21 procent per producerad kubikmeter.

Röntgensortering av virke minskar svinet och ger Moelven Väler möjlighet att använda timmerstockarna optimalt.

VIKTIGAST

Transport av varor

Hur och varför är det väsentligt?

Trä- och byggindustrin, Moelvans huvudsakliga verksamheter, är transportintensiva sektorer. Stora mängder material och produkter transporteras över stora avstånd. Det gäller såväl transporter från leverantörer till Moelven som internt inom Moelven och ut till marknaderna.

Transport är ett mycket viktigt område för koncernen, både miljömässigt och ekonomiskt, som påverkar företagets strategi och beslut. På marknadssidan är effektiva logistiklösningar en förutsättning för att kunderna ska få snabba och punktliga leveranser. Det kan också vara en belastning för många intressenter, eftersom transporter kan ha en negativ inverkan på klimatet och den lokala miljön.

Policy och tillvägagångssätt

Moelven är delägare och medlem i flera transportsamarbeten som utför en stor del av transporter inom Moelven. Det innebär att Moelven har ett stort inflytande över transportörerna och kan ställa krav på hur de ska bedriva sin verksamhet.

I samverkan med branschorganisationer och på basis av transportbehoven hos de övriga deltagarna i transportsamarbetena får vi större möjligheter att effektivisera transporter genom att inrätta ruttor som minimerar tomkörning.

Moelven använder också järnvägs- och sjötransporter som säkerställer virkestillgång och avsättningssmöjligheter för flis- och energiprodukter i regioner utan lokal efterfrågan. Järnväg används framför allt vid leverans av biomassa i Norge och Sverige.

Moelvans miljöpolicy fastställer mål och riktlinjer för transporter inom koncernen. Miljöpåverkan från transporter ska minimeras genom samordning, optimering och koordinering av varuflödet. Miljön ska beaktas vid

valet av transportmetod och minimikrav på miljöstandarder ska fastställas med varje samarbetspartner som väljs. För vägtransporter har kraven på miljöklassning varit minst EURO 5 under 2018. Vid anskaffning av nya fordon ska miljöklassningen vara minst EURO 6. Målsättningen är att alla vägtransporter från 2022 ska utföras med fordon i klassen EURO 6 eller bättre.

De här målen och riktlinjerna har implementerats i samarbetsavtal med leverantörer av lastbilstransporttjänster i både Norge och Sverige.

Moelven arbetar också aktivt med ramvillkoren för transporter. Ett exempel på detta är initiativet Godspakke Innlandet där Moelven har gått samman med andra industripartner för att kvantifiera kostnaderna och fördelarna med olika initiativ från myndigheterna. Förbättrad vägstandard och möjlighet till maxgränser för fordonens axeltryck och längder är åtgärder från myndigheternas sida som kommer att bidra till att minska biltransporternas miljöpåverkan.

Utvärdering av resultaten

Transport av varor till kund (där Moelven är fakturamottagare) (tkm)	2018	2017
Vägtransport	580 720 806	460 822 667
Järnväg	79 891 661	129 770 775
Sjötransport	162 734 230	121 337 790

Transport av virke till företaget (Moelven) (tkm)	2018	2017
Vägtransport	297 316 339	275 738 298
Järnväg	2 831 074	3 952 500
Sjötransport	44 927 506	31 327 500

Transport av övriga varor till företaget (Moelven) (tkm)	2018	2017
Vägtransport	83 334 527	76 078 321

Under 2018 har vägtransporterna ökat med 18 procent. De främsta orsakerna är förbättrade rapporteringsrutiner som fångar upp mer exakt information samt att reparationer av järnvägslinjer har medfört att järnvägstransporter periodvis inte varit tillgängliga. Järnvägstransporterna är en mycket kostnadseffektiv transportform när förhållandena är de rätta samtidigt som de är mer klimateffektiva. Moelven arbetar för att utnyttja järnvägstransporter där så är möjligt. ●

AMBITIONER

- ▶ Miljöpåverkan från transporter ska minimeras genom samordning, optimering och koordinering av varuflödet.
- ▶ Minst miljöklass EURO 5 vid

vägtransporter

- Minst EURO 6 vid anskaffning av nya fordon
- ▶ Transportmetoden ska väljas med hänsyn till miljön

RESULTAT

- ▶ Nyckeltal för transporter är fastställda på företags- och divisionsnivå

ÅTGÄRDER

- ▶ Kartlägga användningen av Euro 5- och Euro 6-lastbilar
- ▶ Förbättra redovisningen av transporter, inklusive varu- transporter till kunder

Klimatfördelar från skogen

VIKTIGARE

Hur och varför är det väsentligt?

En stor andel av de klimatsmarta produkter och material som Moelven använder baseras på träråvara. Skogen är en del av det naturliga kolkretsloppet och lagrar stora mängder CO₂ från atmosfären genom fotosyntes. Genom att bidra till ett effektivt och hållbart skogsbruk samt ett effektivt utnyttjande av virket kan Moelven bidra till att öka skogens förmåga att fånga upp CO₂ från atmosfären och lagra det i produkter. Klimatpåverkan är därmed positiv.

Policy och tillvägagångssätt

I Sverige köps virket direkt från skogsägarna. Moelven Skog AB ansvarar för upphandling av virke i Sverige och är ett av de företag i koncernen som har störst möjlighet att påverka själva skogsbruket. Moelven Skog AB arbetar utifrån visionen "Mer TIMMER i skogen" som handlar om hur Moelven i samarbete med skogsägarna kan bidra till att maximera skogens potential. Det ger Moelven fler och bättre råvaror, samtidigt som skogsägaren får god avkastning.

I Norge är det Moelven Virke AS som ansvarar för inköp av virke. Eftersom skogsägarna i Norge är organiserade på ett annat sätt sker inköpet via skogsägarföreningar. Moelven Virke AS är därigenom inte direkt involverad i avverkningen eller förvaltningen av skogen på samma sätt som Moelven Skog AB. Moelven som koncern har gentemot sina leverantörer ändå ett ansvar för att produkterna behandlas och vidareförädlas på ett hållbart sätt. Moelven lägger stor vikt vid certifiering och spårbarhet vid anskaffning av råvaror oberoende av nationsgränser.

I Moelvans hållbarhetspolicy anges att genom

Beskrivning	2018	2017*
Totalt förbrukat virke (m ³ fub)	4 352 472	4 443 553
CO ₂ -ekvivalenter lagrade i förbrukat virke	3 078 551	3 195 298
Producerade sågade trävaror och plywood (m ³)	2 203 243	2 254 582
CO₂-ekvivalenter lagrade i producerad volym (ton)	1 562 961	1 619 542
Biomassa såld till förnybar energiproduktion (lm ³)	2 924 000	2 873 000
Energiinnehåll i såld biomassa (GWh)	1 821	1 794
Totala CO₂-utsläpp (ton CO₂e, platsbaserat)	133 966	133 558
Totala CO₂-utsläpp (ton CO₂e, marknadsbaserat)	246 646	200 377

energiåtervinning (förbränning) efter avslutad användningsfas ska träprodukter ge tillbaka minst tre gånger mer energi än som förbrukas under livscykel.

Utvärdering av resultaten

Stora mängder CO₂ från atmosfären lagras i Moelvans träprodukter som kol. Genom ett hållbart skogsbruk och lång användningstid för produkterna kommer Moelven att bidra till att öka kolkretsloppets upptag av CO₂, vilket kan minska CO₂-koncentrationen i atmosfären jämfört med att låta skogen stå orörd. Det är viktigt att vara medveten om att det finns flera osäkerhetsfaktorer som påverkar den totala bilden, som exempelvis utsläpp av växthusgaser från marken efter avskogning.

Genom att jämföra Moelvans klimatredovisning med den totala mängden CO₂ som lagrats i produkterna är det uppenbart att mängden CO₂ som lagras i produkterna är flera gånger större än Moelvans utsläpp av växthusgaser. Det kan tyda på att Moelven och de material koncernen producerar är klimatpositiva. För att kunna dra slutsatser är det nödvändigt att ha en bättre förståelse och insyn i skogsbruket efter avskogning.

Moelvans försäljning av massaved till bioenergiindustrin och direktförsäljning av fjärrvärme baserad på biomassa kan ersätta fossila energikällor och därigenom minska samhällets klimatpåverkan. ●

Beräkningsunderlag:

Källa för beräkningen av CO₂ är EN16449. Källa för densitet är Bramming et al. (2006). Den norska granens och tallens fysikaliska och mekaniska egenskaper. En aktivitet i SSFF-projektet. Treteknisk Rapport 65, 2006.

Man antar att en kubikmeter sågvirke av gran har en basdensitet på 363 kg/m³ och att furu har en basdensitet på 418 kg/m³. Basdensitet är torrsvikt av våt volym (> 30 % träfuktighet). Kolinnehållet beräknas vara 50 % av torrsvikten. Andelen gran och furu antas vara lika stor.

Gran: 363 * 0,5 * 44 / 12 = 665,5 kg CO₂ / m³ sågtimmer

Furu: 418 * 0,5 * 44 / 12 = 766,3 kg CO₂ / m³ sågtimmer

* Siffrorna för 2017 har korrigerats för fel som upptäckts i samband med rapporten för 2018.

AMBITIONER

- ▶ Vi och de material vi producerar ska vara klimatpositiva

RESULTAT

- ▶ 3,1 miljoner ton CO₂ lagrat i förbrukat virke
- ▶ 1,5 miljoner ton CO₂ lagrat i sågade trävaror och plywood
- ▶ 1 821 GWh energipotential i biomassa för externa producenter av bioenergi

ÅTGÄRDER

- ▶ Vidareutveckla förståelsen för Moelvans roll i kolkretsloppet och dokumentera att Moelven är klimatpositiv

Hållbara transportinitiativ

Vägtransport

Moelven har en tydlig målsättning att minska sin klimatpåverkan från transporter och följer noga utvecklingen av alternativ till fossila bränslen och elfordon. Biobränslen används som inblandning i vanligt bränsle, men innan 100 procent biobränsle kan användas måste fordonsparken bytas ut. Elfordon kan också vara ett alternativ i vissa områden. Tekniken har dessvärre inte utvecklats tillräckligt långt för att kunna användas för transport av virke och färdiga varor där Moelven har sina största volymer. På dessa områden är räckvidden fortfarande en utmaning. Batterierna innebär samtidigt en ökning av fordonens nettovikt, vilket leder till en avsevärd minskning av nyttolastkapaciteten. Detta gäller framför allt för det norska vägnätet som på många platser har relativt stränga axeltrycksbegränsningar. För att snabbt minska utsläppen från transporter fokuserar Moelven på att introducera nya, moderna fordon med lägsta möjliga utsläppsvärden samt att effektivisera logistiken, minimera antalet tomkörningar och att använda modulvagnståg i största möjliga utsträckning. Modulvagnståg kan vara upp till 25,25 meter långa och väga upp till 60 ton. Det innebär mer last per fordon och färre turer.

Detta minskar både kostnaderna och miljöpåverkan per kubikmeter virke.

På Moelven Trysil har man räknat ut att de under 2017 körde 314 extra last med virke och biprodukter, eftersom de inte kunde använda modulvagnståg. Det medförde samtidigt extra kostnader på närmare 2 miljoner NOK för företaget. Vägen till sågverket är nu anpassad för sådana vagnståg, men fortfarande mer än fyra år efter att modulvagnstågen började tillåtas i Norge är många vägar ännu inte anpassade för dem.

Järnvägstransport

Med Godspakke Innlandet kan vi sänka transportkostnaderna för skogs- och träindustrin med 57 miljoner NOK per år, vilket ger industrin ökad konkurrenskraft i form av snabbare leveranser och minskade utsläpp av växthusgaser.

Godspakke Innlandet är en del av branschorganisationernas bidrag till den nationella transportplanen för att stärka godstransporterna på järnväg. I paketet föreslås bland annat elektrifiering av sträckan Kongsvinger–Elverum–Hamar, nya anslutningsspår i Kongsvinger, Elverum och Hamar samt nya, flerfunktionella terminaler i inlandet.

Inom råvaruförsörjning och fiberomsät-

ning för den trämekaniska verksamheten utnyttjar Moelven järnvägstransporter i stor utsträckning. Transporterna gäller både råvaror till Moelvans industri samt massaved och fiberprodukter till kunder. Beroende på avtalsformen med kunden kan Moelven i vissa fall fungera som transportansvarig, medan kunden i andra fall är transportansvarig. De sistnämnda transporterna faller utanför Moelvans klimatredovisning, men är inkluderade nedan för att illustrera omfattningen. Totala årliga tågtransporter kopplade till virkesförsörjning och fiberomsättning utgjorde år 2018 hela 250 810 238 tonkilometer (tkm) fördelade på 486 tågavgångar. Att transportera hela eller delar av denna volym på väg skulle inte vara hållbart, varken vad gäller miljöpåverkan eller ekonomi. Dessutom tillkommer de positiva miljöeffekterna från de produkter som transporteras. En betydande mängd bioenergiråvara med positiva klimateffekter levereras genom att bioenergi ersätter oljeeldning. En av Moelvans kunder, Stockholm Xergy (tidigare Fortum Värme) har gjort beräkningar som visar att värmeproduktionen från företagets bioenergianläggning utanför Stockholm ensamt kan bidra till att minska CO₂-utsläppen med 650 000 ton på årsbasis genom att fossil energi kan fasas ut.



I samklang med naturen

Så påverkar skogsbruket klimatet.

Varför hugger vi ned skogen?

Skogen i Skandinavien binder cirka 55 procent av de CO₂-utsläpp som människor ger upphov till. Varför är det då bra att hugga ned skogen för att använda materialet i träbyggnader och andra produkter av trä?

Ett viktigt skäl är att trä fungerar som ett naturligt kollager. I likhet med de flesta växter tar trädet upp koldioxid (CO₂) genom fotosyntesen. Trädet använder mest CO₂ när det växer och tar upp mindre CO₂ när det är fullvuxet. När trädet ruttnar eller förbränns frigörs koldioxiden igen, men om trädet fälls och används som t.ex. byggnadsmaterial fortsätter det att fungera som ett kollager. Ett vanligt bostadshus i trä binder exempelvis upp ungefär 16 ton CO₂ i trämaterialiet.

Om vi ska kunna begränsa temperaturhöjningen på jorden till högst två grader måste vi binda mer kol än vi släpper ut före år 2100 enligt FN:s klimatpanel. Vi kan göra det genom att ”fånga upp” växthusgaserna i luften och lagra dem under marken eller genom att ha ett aktivt skogsbruk och bygga mer i trä. För produktion av trä krävs lite energi och trä kan ersätta icke förnybara byggmaterial som avger mer växthusgaser.

Miljöorganisationerna säger att vi måste stoppa avskogningen. Varför är det då bra att bygga mer i trä?

Världens skogar är ett gigantiskt kollager och för att undvika utsläppen från detta lager måste avskogningen minska. Men det är stor skillnad mellan att avverka regnskog, som sällan ersätts av ny skog,

och att avverka skog här hemma. För varje träd som fälls i Skandinavien planteras det två nya träd, som i tillväxtfasen använder mer CO₂ än vuxna träd. Det innebär att ett aktivt skogsbruk hjälper till att binda mer CO₂ än en skog där träden efter hand dör på rot. Genom ökad skogsproduktion kan mängden bunden CO₂ ökas från ungefär 1,2 miljarder ton år 2013 till 1,5 miljarder ton inom 60–70 år enligt norska Trefokus.

Vad händer med djuren när skogen avverkas?

För att säkerställa att skogsbruket inte minskar den biologiska mångfalden i skogen, utan snarare bevarar alla arter som lever där, har ett antal åtgärder vidtagits. Genom att kartlägga de djur- och fågelarter som lever i skogen kan vi bevara biotoper med sällsynta och utrotningshotade arter. Det finns också krav på hur mycket skog som ska förvaltas med hänsyn till fågelarter och vilken del av året de inte får störas.

Kommer vi att få för lite skog i Skandinavien om vi bygger mer i trä?

Skogarna täcker cirka 38 procent av det norska fastlandet och i dessa områden finns totalt närmare 11 miljarder träd med en diameter på fem centimeter eller mer. Norska skogsägare har långa och goda traditioner av hållbar förvaltning. Tillväxten av virkesförrådet i de norska skogarna ligger på runt 25 miljoner kubikmeter om året, medan den årliga avverkningen uppgår till cirka tio miljoner kubikmeter virke. Moelven är en stor inköpare av virke och för att säkerställa att våra råvaror kommer från hållbart skogsbruk köper vi certifierat virke.

Hur är det med naturskogar?

För att bevara den biologiska mångfalden, friluftslivet och kulturlandskapet är skogsskydd viktigt. Tio procent av skogen i Norge ska skyddas och det innebär att

naturen i dessa områden ska få utvecklas fritt utan mänsklig påverkan. Skogsskyddets klimateffekter är dock omdiskuterade. Om träden fälls innan de dör kan de användas för att ersätta produkter som tillverkas av fossila resurser i form av olja, kol och gas och därmed förhindra utsläpp av växthusgaser.

Vad händer med hygget när träden har fällts?

I de skandinaviska skogarna lagras mycket kol i rotsystemet och i jorden och som mest ökar CO₂-utsläppen från jorden under en period på 10–30 år innan den nya vegetationen återigen står för en nettopptagning av CO₂. Efter en avverkning ska skogsägarna se till att ny skog växer upp inom tre år. Detta kan ske genom plantering, sådd eller naturlig förnygring med frön. För att se till att den nya skogen etablerar sig snabbare, växer bättre och får bättre överlevnad kan mineraljorden i dessa områden blottläggas. En sådan markberedning stör jorden och kan leda till kolförluster, men å andra sidan kan den nya skogen snabbare binda CO₂ på nytt.

Släpper skogsindustrin ut växthusgaser?

Även om själva skogsråvaran är klimatvänlig så orsakar skogsbruket utsläpp av växthusgaser. Utsläppen härrör bland annat från bränslet för skogsmaskinerna och timmerbilarna som transporterar virket från skogen till industrierna. Dessa utsläpp ingår i beräkningen av klimateffekterna som uppstår då andra byggmaterial ersätts av trävirke. De positiva effekterna kan ökas ytterligare genom att fossila bränslen ersätts av biobränslen och när eldrivna skogsmaskiner och timmerbilar blir verkliga.

Källor: Skog – en viktig del av klimatlösningen, Skog.no, Regjeringen.no, Trefokus.

Hållbart skogsbruk

Moelven skog AB köper virke från mer än 10 000 skogsägare i Värmland samt i Västra Götalands och Örebro län och står för råvaruförsörjningen till koncernens virkesförbrukande enheter i Sverige. Målet är att bedriva ett långsiktigt och hållbart skogsbruk. Bolaget arbetar kontinuerligt med att utveckla och förbättra arbetsmetoder och rutiner för att avverkingen ska genomföras på rätt plats vid rätt årstid samt för att minimera miljöpåverkan från tunga skogsmaskiner. Bolaget lägger också stor vikt vid att skogsägarna är certifierade och att ge allmänheten insikt i det moderna skogsbruket.

Återvinning och återanvändning

Moelven Modus utvecklar, tillverkar och monterar hållbara och effektiva rumslösningar för kommersiella byggnader. Varje år genomför företaget omkring 2 000 kontorsprojekt och ett av företagen som valt de flexibla systeminredningarna är bygg- och anläggningsföretaget PEAB som bygger ett nytt kontorshus för sin verksamhet i Stockholm. Systemväggarna är inte bara flexibla. De är dessutom enkla att återanvända. Väggarna kan demonteras och sättas upp på nya platser och anpassas till nya behov – om och om igen.

Modulbyggnation som byggnadsmetod

Moelven Byggmodul har levererat mer än 120 000 moduler till byggmarknaden de senaste 50 åren. Företaget levererar både permanenta och tillfälliga byggnader för t. ex. skolor och förskolor, hotell och studentbostäder. Hållbara byggnadsmaterial i trä, minimalt byggavfall och svinn på byggplatsen samt kort byggtid är några av de faktorer som gör denna byggmetod hållbar.

Passivhus

Moelven brinner för hållbara lösningar och genom att bygga passivhus kan vi skona både miljön och plånboken. Det totala energibehovet för en bostad som byggts enligt passivhusstandarden är cirka 25 procent av energibehovet i en vanlig bostad. Passiva åtgärder som extra värmeisolering, extra god täthet och värmeåtervinning gör att energibehovet kan minskas. Genom att bygga med Iso3, som produceras av Moelven Multi3, förhindras värmeförluster, eftersom väggen helt saknar köldbryggor. Moelven vill också bidra genom att utveckla lösningar för framtidens byggnader och stadsmiljöer som bidrar till att förverkliga nollutsläppssamhället. Därför är vi partner till The Research Centre on Zero Emission Neighbourhoods in Smart Cities.

VIKTIGARE

Klimatsmart design

Hur och varför är det väsentligt?

Moelven tillverkar klimatsmarta produkter och material som har liten klimatpåverkan jämfört med många konkurrerande material. Produkterna kan ha klimatpåverkan både under tillverkning och användning och det är därför viktigt att ta hänsyn till produktens hela livscykel.

Certifieringen är viktig både som en del av kvalitetsstyrningsrutinerna och för att ge våra kunder den information de behöver för att välja hållbara produkter och material. Eftersom många av certifieringsprogrammen omfattar mer än bara klimataspekter tar vi även upp andra miljöeffekter i det här kapitlet.

Byggnader och byggindustrin står för cirka 40 procent av världens energiförbrukning och 33 procent av världens utsläpp av växthusgaser. Moelven spelar därför en viktig roll när det gäller att producera och utveckla klimatsmarta produkter och tjänster. Kunder och konsumenterna oroar sig alltmer för miljöeffekterna. Klimatpåverkan från olika produkter och tjänster har speciellt stor betydelse och är därför centrala områden i denna problematik.

Policy och tillvägagångssätt

Med certifiering kan kunder och konsumenterna göra välgrundade val och jämföra olika produkter och material. Moelvans produkter har därför certifieringar som täcker olika krav och behov hos kunderna.

Råvarucertifieringsprogrammen PEFC™ och FSC® är centrala certifieringar som dokumenterar att trämate-

rialet kommer från ansvarsfullt skogsbruk. Läs mer om dessa certifieringssystem i kapitlet "Hållbara material".

Moelven omfattas också av flera lagkrav om certifiering. Det finns framför allt ett EU-direktiv, "Construction Products Regulations" (CPR), som gäller för Moelvans produkter och som inbegriper olika CE-certifieringar. Direktiven "Registration, Evaluation, Authorisation and Restriction of Chemicals" (REACH) och "Biocidal Products Regulations" (BPR) är också aktuella, men på avsevärt färre områden.

I Norge är BREEAM-NOR, den norska anpassningen av BREEAM, den största drivkraften för val av klimatsmarta produkter. Detta är branschens egna miljöcertifieringsverktyg för byggnader. Syftet är att motivera till hållbar design och byggnation genom hela byggprojektet, från tidiga stadier till levererade byggnader. BREEAM-NOR är ett effektivt verktyg för att samordna de olika aktörerna i ett byggprojekt och integrera hållbart tänkande i alla led. BREEAM-NOR ställer krav på bland annat materialval, t.ex. leverans av certifierade produkter i PEFC™ Chain of Custody eller FSC® Chain of Custody, EPD (miljödeklaration), Eco-product samt emissionstester på inredningsprodukter (Hea2 med M1-certifikat eller Agbb).

Förutom certifieringar och lagkrav arbetar Moelven även med marknadsföring av sina produkter och material och är en viktig aktör när det gäller att lyfta fram trä som ett klimatsmart produkt- och byggmaterial. Moelven har ett ansvar och en möjlighet att påverka konsumenten att göra klimatsmarta val genom att välja Moelvans produkter. Moelven har bland annat inredningsdesigner som arbetar aktivt med denna fråga.

Utvärdering av resultaten

En stor andel av Moelvans produkter och material är certifierade genom olika certifieringsprogram. På nästa sida finns en översikt över miljöcertifieringar och verktyg som är relevanta för Moelvans produkter och material. ●

AMBITIONER

- ▶ Moelvans produkter och material ska vara klimatpositiva

RESULTAT

- ▶ Moelvans egna produkter av gran och furu kan säljas med certifikat
- ▶ Moelvans egna produkter av gran och furu har en miljöbedömning eller en produktcertifiering

ÅTGÄRDER

- ▶ Fortsätta arbetet med att kartlägga miljöbedömningar och produktcertifieringar inom koncernen
- ▶ Moelvans egna produkter av gran och furu ska täckas av miljödeklarationer (EPD) under 2019

Miljöcertifieringar och verktyg

Det finns ett antal olika aktörer som har egna certifierings- och dokumentationsprogram med koppling till miljö och hälsa. De här verktygen och certifieringsprogrammen kan omfatta en enskild produkt, en hel byggnad eller ett projekt. En stor del av Moelvans produkter och material täcks av ett eller flera verktyg och certifieringsprogram. Detta ger kunder och användare möjlighet att göra välgrundade val baserade på hållbarhetskriterier.

Environmental Product Declaration (EPD)

En EPD är ett kortfattat tredjepartsverifierat och registrerat dokument med transparent och jämförbar information om produkters miljöprestanda under hela livscykeln. Både den underliggande LCA (Life-Cycle Assessment) och EPD baseras alltid på internationella standarder. Oberoende och kontrollerade miljödeklarationer säkerställer miljöinformation enligt de fyra kraven: objektivitet, jämförbarhet, trovärdighet och adderbarhet.

Moelven har utvecklat runt 25 EPD-dokument och kommer att presentera ytterligare fem under 2019.

Byggarbedömning (BVB)

BVB är en svensk förening som har utvecklat ett system för bedömning av byggmaterial baserat på hållbarhet. Bedömningar görs utifrån miljöpåverkan under kemikaliernas livscykel och innehåll av kemikalier i byggmaterialen. BVB arbetar också med att etablera ett bedömningssystem för sociala förhållanden i värdekedjan.

SundaHus

SundaHus Miljödata är ett verktyg som kartlägger miljöegenskaper hos olika produkter inom byggbranschen. Det här verktyget ger Moelvans kunder möjlighet att bedöma olika produkter mot varandra baserat på en standardiserad bedömningsmodell.

CE-märkt

CE-märkningen (CE = Communauté Européenne) är en försäkran om att tillverkaren eller dennes representant garanterar att alla krav som ställs på produkten i relevant direktiv/förordning anses vara uppfyllda. En produkt med korrekt CE-märkning har fri tillgång till marknaden inom det Europeiska ekonomiska samarbetsområdet.

Byggardeklaration (BVD)

Byggardeklaration är ett standardiserat sätt att beskriva en produkt. Den innehåller information om materialets ursprung, kemisk innehållsförteckning, miljöpåverkan, certifieringar och en beskrivning av produktens installation, användningsfas och hur den ska hanteras efter avslutad användning.

BREEAM-NOR

BREEAM-NOR är ett miljöcertifieringssystem för byggnader. Systemet är ett effektivt verktyg för att samordna de olika aktörerna i ett byggprojekt och integrera ett hållbart tänkande i alla led. Se även särskild beskrivning.

BASTA Bedömningar

BASTA är ett svenskt produktcertifieringsprogram för kemiskt innehåll i produkter. EU-kraven i REACH-direktivet är grunden för BASTAs produktcertifiering.

Svanenmärket

Svanenmärket är den officiella miljömärkningen i Norden, och har upprättats av myndigheterna för att ge konsumenterna trovärdig miljöinformation. Systemet drivs utan vinstsyfte. Märket minskar miljöpåverkan från produktion och konsumtion genom att bedöma en produkts hela livscykel och alla relevanta miljöproblem som uppstår längs vägen. Svanenmärket gör det enkelt att välja den mest miljövänliga produkten eller tjänsten, och står för minskad klimatbelastning, hållbar resursanvändning och ett giftfritt samhälle.

Produktion av bioenergi

VIKTIGAST

Hur och varför är det väsentligt?

Bioenergi är energi som framställs av material som bildas i pågående biologiska processer. Till skillnad från fossil energi anses bioenergi vara ett klimatneutralt utsläpp eftersom den ingår i kolcirkeln och förutsätter nettopositiv skogstillväxt. Bioenergi kan också ersätta fossila energikällor och bidrar därför positivt till nollutsläppssamhället.

Inom Moelven används energin som värme och säljs externt som fjärrvärme. Biomassa säljs även till externa kunder som använder den för att producera bioenergi i form av fjärrvärme, elektricitet eller värme för sin egen industri. För att säkerställa en lönsam drift behöver Moelven utnyttja hela timmerstocken och bioenergi är därmed en viktig resurs för att skapa värde av flis- och barkprodukter.

Policy och tillvägagångssätt

Energipotentialet i koncernens flis- och barkprodukter, inklusive cellulosafälls, är ca 2,5 TWh (vid 60 procent luftfuktighet). Det finns därför en stor potential både när det gäller ökad egenproduktion och större marknad för bioenergi i allmänhet.

I Moelvans hållbarhetspolicy finns följande mål och riktlinjer:

- Moelven ska minska energianvändningen på sina anläggningar och hämta minst 95 procent av den energi som krävs för uppvärmning av lokaler och torkning från egenproducerad bioenergi (träindustrin).

- Moelven ska delta aktivt i teknik- och marknadsutvecklingen inom bioenergisektorn samt utreda alternativ energianvändning på de anläggningar som använder fossila bränslen för uppvärmning.

Utvärdering av resultaten

Moelven har genomfört en undersökning av den interna bioenergiförbrukningen samt av försäljningen av bioenergi och försäljningen av flis till den externa bioenergiindustrin. Resultaten visar att Moelven under 2018 hade en förbrukning på 508 GWh bioenergi i form av värme. Som beskrivs i kapitlet "Energianvändning i egen produktion" används den främst för torkning.

Moelven köper också in stora mängder bioenergi från externa företag. Det beror på att det ofta finns olika relationer mellan ägarna, operatörerna och leverantörerna av biomassa till förbränningspannorna. ●

Beskrivning	2018	2017
Flis till extern bioenergiindustri (GWh) (nedre värmevärde)	1 510	1 449
Bioenergi producerad inom Moelven (GWh) (nedre värmevärde)	723	720
Förbrukad bioenergi (GWh)	508	495
Bioenergi som sålts till företag utanför koncernen (GWh)	70	66
Beräknad genomsnittlig verkningsgrad för förbränningspanna (%)	80 %	69 %



Tågtransporter ger låga CO₂-utsläpp per tonkilometer jämfört med till exempel vägtransporter och används i största möjliga utsträckning. Läs mer på sidan 25.



NY BIOENERGICENTRAL I SOKNA, NORGE

I Sokna byggs en ny bioenergiindustri under våren 2019. En hypermodern 24 MW bioenergiindustri kommer att försörja både Moelven Soknabruket och den framtida pelletsfabriken med termisk energi. Detta är första gången som en bioenergiindustri helt integreras i ett sågverk i Norge. Här kommer även nyutvecklad torkteknik med värmeåtervinning i pelletsproduktionen att användas.

FJÄRRVÄRME FRÅN MOELVEN ÅRJÄNG SÅG AB

Bioenergianläggningen på Moelven Årjäng såg AB har större produktionskapacitet än vad företaget självt behöver. Därför säljs 12,5 GWh i form av fjärrvärme till närområdet varje år. Detta motsvarar uppvärmningsbehovet i 800 villor. Förutom den fjärrvärme som produceras med hållbar bioenergi minskar CO₂-avtrycket från Moelvans verksamhet tack vare att biomassan inte behöver fraktas bort.

MW

VISSTE DU ATT...

en megawatt är 1 000 kilowatt? Detta är ett mått på effekt, eller förbrukning av energi.



Tar vara på
naturresurserna

Moelven ska bygga en hållbar
framtid i trä. Det börjar med
ett ansvarsfullt skogsbruk
och fortsätter hela vägen till
ditt hem.

Investerar i flis – och i naturen

Moelven Østerdalsbruket i norska Koppang har investerat 10 miljoner NOK i en ny flisterminal. Det gör sågverket ännu bättre rustat att dra nytta av hela timmerstocken.

ETT AV MOELVENS hållbarhetsmål är att ta vara på naturresurserna, vilket innebär att vi måste utnyttja hela timmerstocken som råvara. Detta är också nödvändigt för att ge företaget god lönsamhet. Den nya flisterminalen i Koppang, som öppnades i januari 2019, bidrar till ökad avsättning av flis och en hållbar träindustri.

– Terminalen ger oss möjlighet att lagra mer flis och förbättrar även våra möjligheter att sälja biprodukter i form av sågspån, hyvelspån och bark. Båda delarna har avgörande betydelse för oss inom träindustrin, säger Anders Grønli, vd för Moelven Østerdalsbruket AS.

Hälften blir flis

På ett sågverk förvandlas drygt halva timmerstocken till sågade trävaror medan resten slutar som flis och bark. Därför är det viktigt att även skapa värde med biprodukter som bland annat kan användas för förny-

bar energi samt för pappers- och kartongtillverkning. Den nya terminalen gör Østerdalsbruket bättre rustat att leverera flis- och barkprodukter i hög kvalitet.

– Lastningen av flisen har blivit mer effektiv och vi har dessutom fått en säkrare och mer översiktlig infart till sågverket, säger Anders Grønli och tillägger:

– En annan positiv faktor är tågtransporterna som är ett hållbart alternativ till lastbilstransporter. Varje år avgår 56 tåg med flis från Koppang. Det motsvarar 1 750 lastbilar per år.

Skapar ringar på vattnet

Flisterminalen är en investering i naturresurser som även skapar ringar på vattnet som kommer många andra till del.

– En livskraftig industri och säkrare arbetsplatser i Koppang har samhällsekonomisk betydelse för hela Østerdalsregionen, säger sågverkschefen. ●



MOELVEN ØSTERDALSBRUKET AS

Sågverk med eget hyvleri i Stor-Elvdals kommun i Hedmark, Norge.

Producerar byggvaror för den norska byggvarumarknaden och biprodukter i form av sågspån, hyvelspån och bark som fraktas med järnväg till Sverige.

Omsättning: 171 miljoner NOK 2018.



Den nya flisterminalen på Moelven Østerdalsbruket AS.



Foto: Moelven

”Lastningen av flisen har blivit mer effektiv och vi har dessutom fått en säkrare och mer översiktlig infart till sågverket.”

Anders Grønli

Flis och bark från Moelven kan bland annat användas för förnybar energi samt för papper och kartong.

Borgmästaren i Stor-Elvdals kommun Terje Hoffstad (vänster) och vd Anders Grønli är överens om att investeringen i den nya flisterminalen skapar ringar på vattnet som många människor får nytta av. Här från invigningen av terminalen.



Vi tar vara på naturresurserna

Moelven söker lösningar. Koncernen har kapacitet och resurser att vara ledande inom produktutveckling och nytänkande. Vi har alltid varit ett företag som ligger i framkant och använder de möjligheter som föränderliga tider ger.

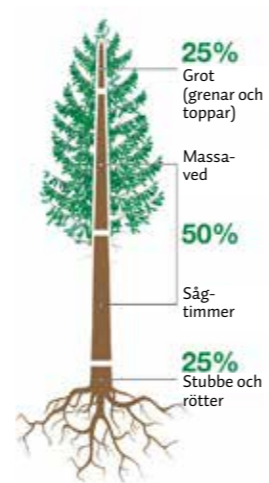
MOELVEN ÄGER INTE egen skog, utan köper allt virke från externa leverantörer. Moelven har därför inte rätt att bestämma hur skogen ska förvaltas, men kan påverka skogsägarna genom att ställa krav, exempelvis genom certifieringar. Moelven Skog AB, koncernens inköpsorganisation i Sverige, erbjuder också ett brett utbud av tjänster inom skogsbruk. Det ger företaget unika möjligheter att säkerställa att skogsresurserna förvaltas och utnyttjas optimalt. Moelven har också en viktig uppgift i att söka lösningar och använda möjligheterna i vidareförädlingen av råmaterial genom effektiv drift och utnyttja hela potentialen hos råvaran för att säkerställa att kunderna får en hållbar produkt.

I vidaste bemärkelse börjar Moelvrens värdekedja med ett frö som sås och fortsätter med att fröet växer till ett träd som förädlas till en komponent som blir en del av en färdig byggnad. Även om en stor del av verksamheten är industrialiserad påverkas den i hög grad av naturen och klimatet. Här finns många faktorer som vi inte kan påverka. Alla träd växer olika och kvaliteten varierar i olika geografiska områden. Dessutom kan väderförhållandena begränsa skogsarbetet, transporterna och själva industriverksamheten. För den trämekaniska verksamhet som Moelven bedriver handlar det om att utnyttja skogens resurser optimalt ur kundernas, miljöns, skogsägarnas och industrins synvinkel. Skogen, som generationer har lagt grunden till, förvaltas och förädlas till hållbara och framtidsorienterade produkter.

Processen börjar på marknaden för färdiga varor som efterfrågar hållbara produkter med bestämda krav på egenskaper, dimensioner, hållfasthet och kvalitet. Efterfrågan på färdigsågat material ökar, eftersom det underlättar användningen och samtidigt minskar mängden spill. Som producent är det viktigt att Moelven säkerställer tillgången till råvaror som gör det möjligt att uppfylla marknadens krav och samtidigt minimera avfallsmängderna, bevara råmaterialens värde och begränsa transportavstånden. Ett exempel är leveranser av virke i fasta längder. Träden måste kapas i längder som både optimerar produktionen OCH gör det möjligt att leverera de produkter som

marknaden efterfrågar. Bredden i Moelvrens produktportfölj gör det möjligt att utnyttja sågtimmer i många olika dimensioner. Till exempel kan en grov rotände som annars skulle sorteras bort som massaved användas som råvara vid tillverkning av fanerskivor.

För att säkerställa att råvarubasen utnyttjas optimalt på produktionsenheterna behöver Moelven ett bra samarbete med både skogsägare och skogsentreprenörer. Förvaltningen av skogen under tillväxtfasen är viktig för att säkerställa bästa möjliga tillväxt av skog med hög kvalitet. Vid själva avverkningen måste träden i möjligaste mån fällas och kapas enligt industrins önskemål. En modern skogsmaskin innehåller en rad moderna styrsystem och programvaror som säkerställer att varje enskilt träd kapas optimalt med tanke på användningen senare i värdekedjan. Sågtimmer har högst kvalitet och därmed också högst värde. Därför är det viktigt för både skogsägaren och industrin att vi får ut så mycket sågtimmer som möjligt av skogen. Genom aktivt samarbete med och uppföljning av skogsentreprenörerna har Moelven Skog AB ökat andelen sågtimmer från slutavverkningar med en procent under 2018. Detta kan låta som en obetydlig ökning, men om en sådan förbättring skulle genomföras på Moelvrens totala årsvolym av inköpt virke skulle en volym motsvarande runt 1 100 timmerbilar bli sågtimmer i stället för massaved. ●



Sågtimmer är det trä som har högst kvalitet, men som tillsammans med massaveden endast utgör ca 50 procent av den totala biomassan.

God skogsvård är viktig för att maximera andelen sågtimmer. Sågtimmer har inte bara högst värde, det gör dessutom störst klimatnytta, eftersom det används för att producera trävaror med lång livslängd som kollager.

Källa: Norges Skogeierforbund: Skog – En viktig del av klimatlösningen.

Hållbara material

VIKTIGAST

Hur och varför är det väsentligt?

I Moelvrens hållbarhetspolicy beskrivs hur Moelven i möjligaste mån ska använda naturliga råvaror som härstammar från skogen. För att säkerställa att de här råvarorna kommer från ett ansvarsfullt skogsbruk köper Moelven certifierat och kontrollerat rundvirke.

Moelven är en stor inköpare av virke och har därmed ett ansvar att bidra till ett ansvarsfullt skogsbruk. Ett ansvarsfullt skogsbruk är viktigt för både Moelven och många av Moelvrens intressenter. Det bidrar till att säkerställa att skogen förvaltas med hänsyn till grunden för en hållbar användning av skogen, inklusive hänsyn till den biologiska mångfalden i skogen och förutsättningarna för att utöva friluftsliv.

Policy och tillvägagångssätt

I Moelvrens hållbarhetspolicy beskrivs följande:

- Moelven ska underhålla och utveckla sina system för certifierade inköp samt maximera köp och användning av miljöcertifierad råvara från certifierat skogsbruk.

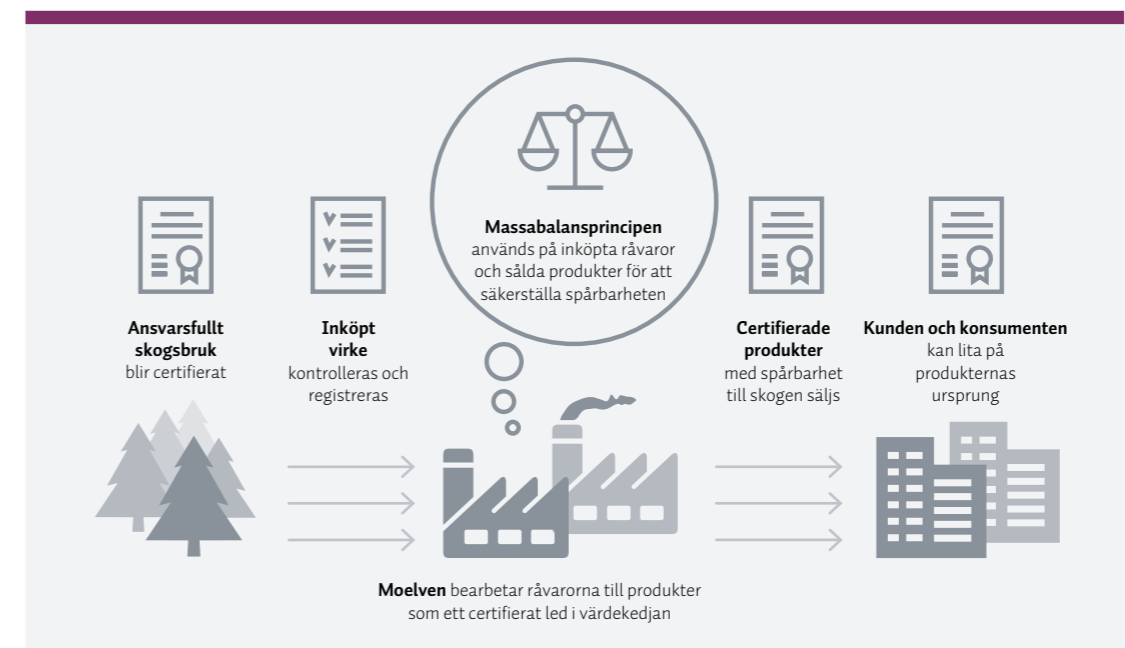
- Moelven ska maximera nyttjandet av råvaror genom produktionsoptimering och användning av restprodukter
- Moelven ska inte köpa råvaror från:
 - Illegal avverkning
 - Skog med högt bevarandevärde
 - Skog där hävdvunna eller sociala rättigheter kränks
 - Skog med genetiskt manipulerade träd
 - Naturskog som har avverkats i syfte att utnyttja området för plantager eller icke-skoglig användning.

Alla bolag i koncernens trämekaniska verksamhet är organiserade och arbetar för att uppfylla gällande krav för kontrollerat rundvirke samt PEFC™-certifieringen (Programme for the Endorsement of Forest Certification) eller FSC®-certifieringen (Forest Stewardship Council®) i sin spårbarhetsstandard.

PEFC™ är en internationell NGO (ideell organisation) som arbetar för ansvarsfullt skogsbruk och utfärdar certifikat till aktörer som uppfyller de fastställda kriterierna. Organisationen främjar ansvarsfullt skogsbruk genom tredjepartscertifiering. Moelven är ett led i värdekedjan i vidareförädlingen av virket och har därmed ansvar för att säkra spårbarheten och därmed kunna märka sina produkter som PEFC™-certifierade.

FSC® är i likhet med PEFC™ en internationell NGO (ideell organisation) som arbetar för ansvarsfullt skogsbruk och utfärdar certifikat till aktörer som uppfyller deras krav för ansvarsfullt skogsbruk. Skillnaden mellan dessa två certifieringar ligger främst i bakgrunden till hur de har utvecklats.

All råvara som Moelven hanterar håller som mini-





100 %
ansvarsfullt
skogsbruk

mum samma nivå som kontrollerat rundvirke.

I certifieringen fungerar Moelven som ett mellanled i värdekedjan och har därmed ansvaret för att säkerställa spårbarheten. Eftersom spårbarhet inte är möjlig på enhetsnivå genom produktionen använder Moelven massabalansprincipen (kreditkonto) för att säkerställa att alla produkter som säljs har rätt certifiering. Det betyder att det inte går att sälja större volymer av färdiga varor än vad som kan produceras på basis av inköpta mängder av motsvarande råvara.

Det är inte leverantören som är certifierad, utan snarare specificerade produktgrupper från leverantören.

Certifieringen kontrolleras på fakturanivå för varje produktlinje. Moelvens kunder ser certifieringsstatusen för den inköpta varan på följesedeln och fakturan.

Utvärdering av resultaten

100 procent av allt virke som Moelven köper in i Norge och Sverige har kontrollerats enligt gällande krav. I Norge är i praktiken all avverkning PEFC™ CoC-certifierad och en del har dubbla certifieringar, dvs. både PEFC™ CoC och FSC® CoC. Kunden måste välja vilken certifiering som ska anges på kontot för den aktuella volymen. I Sverige används andra principer för certifierat skogsbruk än i Norge. Runt 65 procent av den totala skogsarealen är certifierad enligt PEFC™ eller FSC® och andelen ökar varje år.

Moelvens system för inköp av virke säkerställer att det kommer från ett ansvarsfullt skogsbruk. Moelven köper också in färdigbehandlade träprodukter som ingår i Moelvens sortiment. De här produkterna köps av flera olika aktörer som är verksamma i olika länder. Moelven arbetar kontinuerligt med att säkerställa att produkterna kommer från ansvarsfullt skogsbruk. ●

AMBITIONER

- ▶ Moelven ska bidra till ett hållbart skogsbruk och köper inte råvaror från kontroversiella källor

RESULTAT

- ▶ Allt inköpt rundvirke är kontrollerat och en stor andel är PEFC™ eller FSC®-certifierat

ÅTGÄRDER

- ▶ Öka andelen certifierat virke från svensk skog på våra svenska sågverk. Fortsätta med kontrollen och öka andelen certifierade handelsvaror



Moelven – en naturlig partner i BREEAM-projekt

BREEAM är Europas ledande miljöcertifieringsverktyg för byggnader. Syftet med verktyget är att motivera till hållbar design och byggnation under hela byggprojektet, från den tidiga fasen till levererad byggnad. Verktyget kan användas på nya byggnader eller renoveringsprojekt inom byggnadskategorierna industri, varuhandel, kontor, utbildning och bostäder. För andra typer av byggnader kan man ta fram en anpassad uppsättning kriterier.

BREEAM är idag utvecklat och skräddarsytt för att passa på marknader i flera länder. Norska Green Building Council (NGBC) samt bygg- och fastighetsbranschen i Norge har genom BREEAM-NOR anpassat BREEAM till den norska marknaden. Här kan byggprojekt uppnå certifiering genom en auktoriserad BREEAM-NOR-revisor, baserat på miljöprestanda i nio kategorier – ledning-,

hälso- och inomhusmiljö, energi, transport, vatten, material, avfall, markanvändning och ekologi samt förorening. Ett BREEAM-NOR-certifikat utfärdas på fem nivåer. Pass, Good, Very Good, Excellent och Outstanding.

BREEAM har visat sig vara ett effektivt verktyg för att samordna de olika aktörerna i ett byggprojekt och integrera ett hållbart tänkande i alla led. Internationella studier visar att BREEAM-byggnader bland annat har högre marknadsvärde, lägre driftskostnader och större användarnöjdhet.

Moelven har i dag bidragit till processen med att utveckla flera byggnader med BREEAM-certifiering och Moelven arbetar aktivt med att anpassa sina produkter och material för att underlätta processen för kunder att utveckla BREEAM-projekt. Det åstadkoms genom att fokusera på ständi-

ga förbättringar i tillverkningsprocessen, men också genom Moelvens klimatsmarta design.

BREEAM-NOR ställer krav på bland annat materialval, som t.ex. leverans av certifierade produkter enligt PEFC™ CoC eller FSC® CoC, EPD (miljödeklaration), Eco-product samt emissionstester på inredningsprodukter.

Moelven Modus har levererat systeminredningar till kontorsbyggnaden Gullfaks. Byggnaden behöver flexibla lösningar som gör det möjligt att välja mellan en öppen planlösning, cellkontor eller en kombination av dessa. Det måste dessutom vara enkelt att göra framtida förändringar. Byggnaden som var färdig 2018 uppnådde miljöcertifieringen BREEAM-NOR Excellent som erkänner kvaliteter utöver myndigheternas minimikrav.

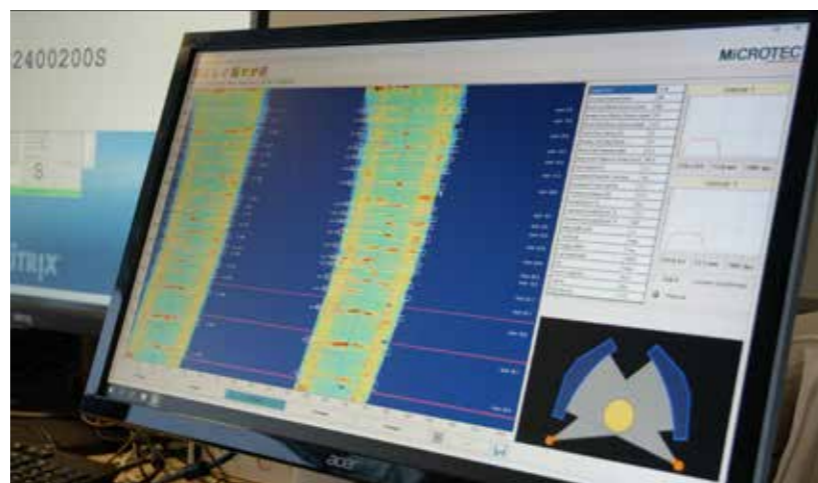
VIKTIGAST

Resursoptimering

Hur och varför är det väsentligt?

Moelven är ett resursintensivt industriföretag. Den trämekaniska delen av koncernen har t.ex. ett årligt råvarubehov på knappt 4,5 miljoner m³ sågtimmer. Det finns därför en stor potential för resurseffektivisering och optimering också vid små förändringar i produktionen.

För att säkerställa en ekonomisk drift är det därför nödvändigt att Moelven utnyttjar sina resurser optimalt och förhindrar att råmaterial går till spillo. Detta är ett viktigt tema för Moelven, eftersom det påverkar lönsamheten. Det är också en viktig fråga för omvärlden, eftersom det handlar om att undvika slöseri med värdefulla naturresurser.



mätningar och resultat. Det är en del av fokusprojektet på Moelven Valåsen AB i samband med utvecklingen av "Det smarta digitala sågverket". Läs mer om detta i kapitlet "Energianvändning i egen produktion".

LEAN-principerna ligger också till grund för verksamheten på flera av Moelvrens enheter och syftar till att minska svinnet och öka effektiviteten. Ett fokusområde är att visualisera realtidsuppdaterade produktionsdata för de inblandade operatörerna så att de omgående kan förbättra sina arbetsprocesser.

LEAN är viktigt även när det gäller säkerheten på anläggningarna. Erfarenheten visar att många arbetsolyckor inträffar utanför vanliga driftsituationer och det har visat sig att ordning och reda är en viktig riskminskande åtgärd. Läs mer om detta i kapitlet "Hälsa, miljö och säkerhet".

Utvärdering av resultaten

Resursoptimering vid uttaget ur timmerstocken används inte bara för att maximera andelen sågade trävaror, utan även för att maximera produktvärdet. Det beror på att marknadsvärdet för vissa uttag kan variera i förhållande till uttagets volym.

En viktig princip för Moelven är att utnyttja hela timmerstocken. Oavsett hur uttaget görs ser Moelven därför till att alla biprodukter, inklusive flis och bark, används internt eller säljs. ●

Moelven Våler AS investerade under 2018 i en ny virkes-sorteringslinje med både röntgenskanning och 3D-ram. Sågverket var Norges första med röntgenskanning. Genom skanningen får sågverket bland annat information om kvistarnas placering och storlek, andelen kärnved och stockens täthet. Detta är information som används för att sortera stockarna så att timret kan utnyttjas på bästa möjliga sätt i den fortsatta förädlingen.

AMBITIONER

- ▶ Vi ska nyttja råvaran optimalt

RESULTAT

- ▶ > 51 % sågutbyte

ÅTGÄRDER

- ▶ Uppföljning av LEAN-projekt och LEAN-principer inom koncernen
- ▶ Implementering av relevanta nyckeltal för att optimera användningen av restråvara

VIKTIGARE

Resurseffektiv design och förpackning

Hur och varför är det väsentligt?

Moelven påverkar miljön genom både den egna industriverksamheten och sin användning av produkterna. Med resurseffektiv design och industrialiserad produktion i kontrollerade miljöer har Moelven goda möjligheter att optimera materialanvändningen och minska avfallsmängderna i fabriken, på byggplatsen och vid användning. Flera produkter utsätts för väder och vind vid lagring och transport. Därför krävs rätt förpackningar för att skydda kvaliteten, men detta innebär i många fall även en miljöutmaning. Moelven förbrukar stora mängder plast för sina förpackningar. Plast har lång nedbrytningstid i naturen och onödiga förpackningar kan potentiellt påverka en kunds certifiering av ett byggprojekt.

Policy och tillvägagångssätt

I Moelvrens hållbarhetspolicy beskrivs följande:

- ▶ Moelven ska optimera användningen av råmaterial för att förbättra resurseffektiviteten och maximera värdet av råmaterialet.
- ▶ Moelven ska designa produkter som fokuserar på resurseffektivitet och bedöma behovet av förpackningar och deras miljöpåverkan.
- ▶ Moelven ska arbeta aktivt för att minimera användningen av plast samt arbeta för att hitta hållbara material som alternativ till plast.

Förpackningar slutar ofta som avfall utan att Moelven har möjlighet att påverka avfallshanteringen. Därför är det viktigt att använda så lite och så miljövänliga

förpackningar som möjligt. Därför fortsätter arbetet med att kartlägga plastförbrukningen inom hela koncernen för att identifiera möjligheter att minska plastförbrukningen och samtidigt sänka kostnaderna. Vi kommer också att arbeta aktivt för att hitta ersättningsmaterial för plast. Förbrukningen av papp för förpackningar är mycket liten jämfört med plastförbrukningen. Plast och papp har naturligtvis olika egenskaper som förpackningar, men utgångspunkten är att papp kan ersätta plast på flera områden. Detta är en av möjligheterna som närmare utreds i samband med arbetet med att hitta alternativ till plast.

	2018	2017
Förbrukad plast (ton)	1 189	Inte rapporterat
Förbrukad bioplast (ton)	195	Inte rapporterat
Polyuretan (ton)	24	Inte rapporterat
Summa förbrukad plast (ton)	1 407	2 000
Återvunnen plast (ton)	318	400
Förbrukad papp (ton)	77	Inte rapporterat
Levererade byggmoduler (moduler)	8 069	9 000

Utvärdering av resultaten

Den huvudsakliga orsaken till den minskade plastförbrukningen jämfört med 2017 antas vara den högre kvaliteten i rapporteringen för 2018. Det kan dock fortfarande finnas förekomster som inte har mätts och identifierats korrekt.

Moelvrens modulkoncept är ett exempel på resurseffektiv design. Genom effektiv serieproduktion med god planering effektiviseras resursanvändningen i fabriken samtidigt som avfallsmängderna blir mindre och själva avfallshanteringen enklare. Ute på fältet går själva byggprocessen snabbare och ger upphov till mindre avfall på byggplatsen.

En annan viktig aspekt är möjligheterna till återvinning och återanvändning. Moelven Modus har utvecklat kontorslösningar som kan modifieras och anpassas till nya behov, utan att allt som redan finns på platsen måste kastas och anskaffas på nytt. Andelen återanvändningsprojekt är för närvarande låg, men tillväxtpotentialen på detta segment antas vara stort. ●

AMBITIONER

- ▶ Klimatsmarta produkter och material
- ▶ Nyttjandet av råvaror ska optimeras
- ▶ Arbeta aktivt för att minimera användningen av plast samt hitta alternativa material

RESULTAT

- ▶ 1 407 ton förbrukad plast
- ▶ 318 ton återvunnen plast
- ▶ 8 069 levererade byggmoduler

ÅTGÄRDER

- ▶ Kartlägga resurseffektiva produkter inom koncernen
- ▶ Systematiskt söka möjligheter att minska avfallet och hitta alternativa förpackningsmaterial

VIKTIGARE

Avfallshantering

Hur och varför är det väsentligt?

I egenskap av industrikoncern producerar Moelven stora mängder avfall. En stor del av detta är avfall som kan återanvändas, återvinnas eller användas för energiåtervinning.

Avfallshanteringen är en viktig fråga för både Moelven och våra intressenter. Förutom sin negativa miljöpåverkan indikerar avfallsmängden även en ineffektiv produktion som påverkar rörelseresultatet och priset på slutprodukten.

Policy och tillvägagångssätt

I Moelvans hållbarhetspolicy beskrivs följande riktlinjer och målsättningar för avfall:

- Moelven ska designa produkter som fokuserar på resurseeffektivitet och bedöma behovet av förpackningar och deras miljöpåverkan.
- Moelven ska arbeta aktivt för att minska avfallet och ska som minst ha en 90 procent sorteringsgrad på restavfallet.
- Moelven ska arbeta aktivt för att minimera användningen av plast samt arbeta för att hitta hållbara material som alternativ till plast.

En grundläggande förutsättning för all verksamhet i Moelven är att samtliga lagar och förordningar som gäller för koncernen ska efterlevas. Den reviderade hållbarhetspolicy som godkändes av koncernstyrelsen 2018 fokuserar därför på aktiviteter och åtgärder som sträcker sig längre än lagstiftningen kräver.

De olika enheterna inom Moelvenkoncernen bär själva ansvaret för sin avfallshantering. Detta sker i samarbete med lokala avfallshanteringsföretag som har olika möjligheter att hantera avfall.

Flera av Moelvans verksamhetsorter arbetar med LEAN-produktionsmetoder. Detta bygger på kon-

tinuerlig förbättring och minskning av svinn i organisationen. Avfall är en form av svinn som påverkar produktionskostnaderna och bör därför minskas till ett minimum.

Utvärdering av resultaten

År 2018 lades större fokus på avfallshanteringen inom Moelvenkoncernen och även detaljnivån i rapporteringen har ökat markant. Under 2018 har en dialog med de lokala avfallshanteringsföretagen inletts i syfte att öka kvaliteten på rapporteringen samt att vidta åtgärder som minskar avfallet och ökar sorteringsnivån. Detta har fått en tydlig effekt och den

Kategori	2018	2017
Total avfallsmängd (ton)	12 627	11 532
Total mängd farligt avfall (ton)	905	1 894
Total mängd annat avfall (ton)	11 722	9 733

Avfallshantering (ton)	2018	2017
Total mängd farligt avfall för materialåtervinning	49	Inte rapporterat
Total mängd farligt avfall för förbränning	128	Inte rapporterat
Total mängd farligt avfall för kompostering	0	Inte rapporterat
Total mängd farligt avfall för återanvändning (externt)	2	Inte rapporterat
Total mängd farligt avfall för deponering (externt)	214	Inte rapporterat
Total mängd farligt avfall för deponering (internt – t. ex. barkdeponi)	0	Inte rapporterat
Total mängd avfall för materialåtervinning	2 420	Inte rapporterat
Total mängd avfall för förbränning	5 247	Inte rapporterat
Total mängd avfall för kompostering	7	Inte rapporterat
Total mängd avfall för återanvändning (externt)	8	Inte rapporterat
Total mängd avfall för deponering (externt)	1 647	Inte rapporterat
Total mängd avfall för deponering (internt – t. ex. barkdeponi)	227	Inte rapporterat
Blandat avfall (lokalt sorterat)	1 472	3 957
Avfall sorterat som vanligt trävirke	4 837	4 266
Avfall sorterat som impregnerat trävirke	346	Inte rapporterat
Avfall sorterat som plast	318	407
Annat sorterat avfall (lokal sortering)	2 394	1 582
Sorteringsgrad (%)	84,29 %	65 %

AMBITIONER

- Sortering och återvinning av avfall så långt det är tekniskt möjligt

RESULTAT

- 12 627 ton avfall
- 905 ton farligt avfall
- 318 ton plast
- 84,3 % sorteringsgrad

ÅTGÄRDER

- Fortsätta med kartläggningen av avfall
- Fortsätt arbeta för att öka sorteringsgraden till minst 90 %

rapporterade mängden avfall har ökat kraftigt. Denna ökning bedöms vara resultatet av bättre rapportering och beror inte på att mängden faktiskt avfall har blivit större.

Under 2018 hamnade även metoderna för avfallshanteringen i fokus. Moelven har begränsade möjligheter att påverka själva avfallshanteringen, men kan indirekt påverka den genom sin sortering och avfallsproduktion. Under 2018 gick betydande mängder avfall till deponering, vilket ur ett kretsloppsekonomiskt perspektiv i möjligaste mån bör undvikas.

År 2017 formulerades en koncernövergripande målsättning om en sorteringsgrad på över 90 procent. Detta är ett ambitiöst mål och under 2018 märks tydliga förbättringar jämfört med 2017. Det är svårt att

mäta sorteringsgraden över flera regioner, eftersom definitionen av sortering beror på vilka metoder för avfallshantering som finns tillgängliga lokalt. Exempelvis kan blandat avfall definieras som sorterat om allt blandat avfall ändå går till förbränning. Därför redovisas en beräknad sorteringsgrad som baseras på andelen sorterat avfall dividerat med den totala mängden avfall på företaget.

Under 2019 kommer fokuseringen på sorteringsgraden att fortsätta och de olika Moelven-enheterna uppmantras att upprätthålla dialogen med de lokala avfallsföretagen och vidta åtgärder som minskar avfallsmängden, i synnerhet när det gäller avfall som deponeras. ●

Informationstavla på avfallsstationen vid Moelven Limtre AS i Moelv





Människan i fokus

Moelvans mission är att skapa goda rum som är estetiskt tilltalande, funktionella och säkra. Vi sätter kunden och slutanvändaren av våra produkter och tjänster i fokus.

– Fantastiskt att få bidra till att alla kommer hem välbehållna

För Malin och Kim är HMS en viktig del av vardagen, och det menar de att det måste vara för alla anställda på Moelven.

– JAG TYCKER ATT FÖRETAGET arbetar bra med HMS (hälsa, miljö och säkerhet) och jag upplever att vi har kommit långt på det här området, säger Kim Nilsson.

Han arbetar i produktionen på Moelven Byggmodul AB i Kil och är även skyddsombud och medlem av koncernens säkerhetskommitté. Som en del av det styrande organet för arbetsmiljöarbetet på Moelven är Kim med och fattar beslut om vilka krav som ska gälla och vilka åtgärder som ska genomföras.

– Vi ska inte ha en enda skada på Moelven och för att nå det målet måste vi kontinuerligt fokusera på säkerhet. Jag tycker att det är både givande och kul att vara delaktig i det här arbetet, säger Kim och får medhåll av Malin Karlsson:

– Vi blir helt enkelt varma om hjärtat när vi ser att både anställda och ledare tar ansvar för arbetsmiljön och på så sätt bidrar till att vi alla kommer hem välbehållna.

– Ta eget ansvar

Malin arbetar som arbetsmiljöingenjör hos Byggmodul i Sverige och är därmed den som ansvarar för HMS-frågor på företaget, som levererar olika moduler till byggmarknaden. Hon är även med i ett profes-

sionellt forum för arbetsmiljöfrågor som ger rekommendationer till säkerhetskommittén. Både hon och Kim är tydliga med vad som är det viktigaste för att vi ska undvika olyckor och skador:

– Vi måste alla ta ansvar för att arbeta smart och säkert. Genom att stanna upp och tänka i tre sekunder innan vi ska utföra nya arbetsuppgifter, och ge tre sekunder till en kollega som ska utföra ett riskfyllt moment, kan vi skapa en ännu tryggare arbetsplats.

Malin och Kim brinner för arbetsmiljöfrågor, men de tror också att det tydliga fokuset på detta område har välkomnats av de andra anställda. För även om företaget ser en förbättring när det gäller antalet skador har vi fortfarande för många. De lyfter fram att arbetsmiljöfrågor är ett område där det finns mycket teori, men utmaningen ligger i att se till att alla anställda alltid är medvetna om säkerhetsarbetet.

– Vi måste öka medvetenheten, kompetensen och kunskapen om arbetsmiljön hos både anställda och ledare. Det handlar om att omsätta teori i praktik och att följa upp inrapporterade förhållanden under en längre tid. Om vi lyckas göra det kommer antalet skador att minska, menar HMS-förkämparna Malin och Kim. ●

HMS är det allra viktigaste

– Vår främsta prioritet på Moelven är HMS. Vi ska ha en trygg och säker arbetsplats där alla kommer hem välbehållna, såväl fysiskt som mentalt. Det är det allra viktigaste, säger Anne Cathrine Amdahl, HMS-chef på Moelven.

Företaget arbetar aktivt med att minska antalet skador och kommer i framtiden att fokusera ännu mer på erfarenhetsutbyte och förebyggande arbete, säger

hon.

– Vi kommer alla att dra nytta av att vara en del av Moelven-koncernen och lära av varandra. Vi kommer att göra saker och ting ”the Moelven way”, säger HMS-chefen och tillägger:

– Vi ska bli ett företag som andra ser upp till, eftersom vi bryr oss om varandra, sträcker oss längre och gör allt ännu bättre och säkrare.



Foto: Moelven



SÄKERHETS-KOMMITTÉN

Består av koncernchefen, divisionscheferna för Timber, Wood och Byggsystem, HR-direktören och två förtroendevalda.

Träffas sex gånger om året och är det styrande organet för arbetet med arbetsmiljöfrågor på Moelven.

TEKNISKT FORUM FÖR HMS

Består av HMS-resurserna från divisionerna Timber, Wood och Byggsystem samt HR.

Arbetsgrupp som ger rekommendationer till säkerhetskommittén.

Foto: Jens Haugen/Arnti



”Vi ska inte ha en enda skada på Moelven och för att nå det målet måste vi kontinuerligt fokusera på säkerhet.”

Kim Nilsson

Alla anställda måste själva ta ansvar för att arbeta smart och säkert, bland annat genom att använda nödvändig skyddsutrustning.

Kim Nilsson och Malin Karlsson brinner för att alla anställda ska ha det bra på jobbet och komma hem välbehållna.

Foto: Moelven



Människan i fokus

Moelvens mission sätter kunden och slutanvändaren av företagets produkter och tjänster i fokus. Missionen handlar om att Moelven skapar både inne- och uterum som är estetiskt vackra, samtidigt som de är funktionella och säkra.

MOELVEN HAR INTE bara ansvar för kunder och slutanvändare. Moelven har också ett ansvar för anställda, leverantörer, samarbetspartners och lokalsamhället.

Anställda, leverantörer och kunder har rätt till en trygg och säker arbetsplats. Här är Moelvens etiska riktlinjer och HMS-arbete centralt. Engagerade och kompetenta medarbetare är viktiga för Moelvens

strategi för långsiktig värdeskapande.

Moelvens produkter är till stor del baserade på förnybar skog, men även andra produkter och kemikalier används i bearbetningen av materialet. Tillsatta produkter och kemikalier kan potentiellt ha en effekt på människor och det tas upp mer ingående i kapitlet "Hälsosam kemikalieanvändning". ●

MOELVENS MISSION

Vi ger människor goda rum



Foto: Eli Haugen Sandnes

De drygt 500 eleverna på Ytre Enebakks skola kunde under hösten 2018 flytta in i en splitterny skola av trä, ett material som är bra för både inomhusmiljön och klimatet. Byggnaden har ritats av Planforum Arkitekter.



Foto: Rädda Barnen

Moelven stödjer Rädda barnen

Moelven förlänger samarbetet med Rädda Barnen och skänker 2018, liksom 2017, 500 000 NOK för att hjälpa barn och ungdomar med skolgång och utbildning i några av världens fattigaste länder.

Hälsa, miljö och säkerhet

VIKTIGAST

Hur och varför är det väsentligt?

Hälsa, miljö och säkerhet (HMS) är ett samlingsbegrepp för arbetet med hälsoskydd, miljöskydd, arbetsmiljö, säkerhet och trygghet. Det här kapitlet behandlar främst de delar av HMS som är kopplade till människor, medan miljö omfattas av kapitlen "Vi har klimatsmarta produkter och tjänster", "Hälsosvänlig kemikalieanvändning" och "Lokalmiljö".

Hälsa och säkerhet är avgörande för ett hållbart värdeskapande. Det gäller inte bara för anställda och inhyrd personal, utan även för kunder, leverantörer och andra som berörs av Moelvns verksamhet. Det är därför naturligtvis ett av de områden som är mest väsentliga för Moelven och företagets intressenter.

Policy och tillvägagångssätt

Moelvns mål är 0 skador. Kampanjen "Hel hem" (som genomfördes 2010–2015) satte större fokus på HMS och skadeförebyggande åtgärder. Uttrycket "Hel hem" har spritts inom Moelven och är i dag ett välkänt begrepp hos alla som arbetar i koncernen. På området sker ett systematiskt, förebyggande arbete i form av informationsutbyte om händelser, mätning av resultat och kompetenshöjande åtgärder. Alla medarbetare ska komma hel hem från sina jobb på Moelven!

Under åren 2017 och 2018 gick alla anställda på Moelven en webbaserad kurs inom HMS. Såväl nyanställd som inhyrd personal går kursen under sin första tid på Moelven. Under 2018 gjordes en större betoning av konsekvent ledarskap och HMS uppföljning hos cheferna. Arbetet med att utveckla och implementera kurser för alla arbetsledare inleddes. Det förväntas vara slutfört Q1 2019.

Vårt mål är att registrera fler tillbud och risksituationer. Om vi ökar antalet rapporter läggs också större fokus på säkerheten, vilket ger oss möjlighet att göra något åt förhållandena innan det inträffar en olycka.

Under 2018 var målsättningen att antalet rapporterade händelser skulle vara en per anställd/år. Vi hade dessutom mål för sjukfrånvaron och H1 inom koncernen.

Det övergripande ansvaret för HMS ligger hos ledningen för de enskilda företagen. HMS-frågorna tas upp på alla styrelsemöten, informationsmöten för

anställda och inom koncernledningen. HMS-arbetet utförs även med en separat säkerhetskommitté och ett ämnesforum HMS. Säkerhetskommittén består av koncernledningen och arbetstagarrepresentanter. I ämnesforumet HMS träffas representanter från alla divisioner, HMS-chefen och HR-chefen i Sverige. I båda dessa församlingar diskuteras och behandlas koncernövergripande HMS-frågor och här sker även ett utbyte av erfarenheter och händelser. Man genomför säkerhets- och ledningsrevisioner i företagen där representanter från andra företag granskar förbättringsråden samt hur interna krav och krav från myndigheter uppfylls.

Moelven har i dag ett gemensamt system, fPortal, för rapportering av olyckor, tillbud och risksituationer. Systemet bidrar till en effektiv och enkel rapportering av händelser och handläggning av rapporter. Det skapar dessutom en god översikt över skadefrekvens, trender och de följder som händelserna får. Systemet är ett viktigt stöd för de enskilda företagen i deras arbete med att identifiera, genomföra och följa upp förbättringsåtgärder i syfte att nå målet om 0 skador. Under 2018 inleddes arbetet med att hitta ett nytt ledningssystem för HMS och kvalitet. Målet är att hela Moelven ska få ett heltäckande verktyg och arbeta mer effektivt och systematiskt med HMS.

Alla enskilda företag har en egen, anpassad HMS-handbok som är tillgänglig för alla anställda. Handboken baseras på en mall som koncernen tagit fram, men innehåller riktlinjer och rutiner som gäller för det enskilda företaget. Moelven använder dessutom Workplace som en plattform för elektroniskt informationsutbyte, frågor och förbättringsförslag.

En trygg och bra arbetsmiljö är avgörande för att minska sjukfrånvaron. Moelven arbetar systematiskt med hälsofrämjande och trivselskapande åtgärder för att minska sjukfrånvaron bland våra anställda. Vartannat år genomförs en medarbetarundersökning som aktivt används i detta arbete. Vid nya investeringar i produktionsutrustning läggs stor vikt vid HSM. Vid sjukfrånvaro följer vi noga upp den anställde genom att föra en dialog och bedöma den återstående arbetsförmågan. Sjukförsäkringen för alla anställda bidrar till att de som behöver snabbare behandling får det och därigenom snabbare kan komma tillbaka till arbetet.

Utvärdering av resultaten

Det är dessvärre fortfarande för många som skadar sig på arbetet i Moelven. År 2018 uppstod 64 skador som var så allvarliga att skadan ledde till sjukfrånvaro. Det ger oss ett H1-värde (antal skador med frånvaro per miljon arbetstimmar) på 10,9. Även om detta är en minskning från 2017 (12,4) är varje enskild skada en skada för mycket. Resultatet för H2 (antal skador med och utan frånvaro per miljon arbetstimmar) hamnade på 41,2 för 2018. Detta motsvarar totalt 241 personskador. Detta är en utveckling i rätt riktning jämfört



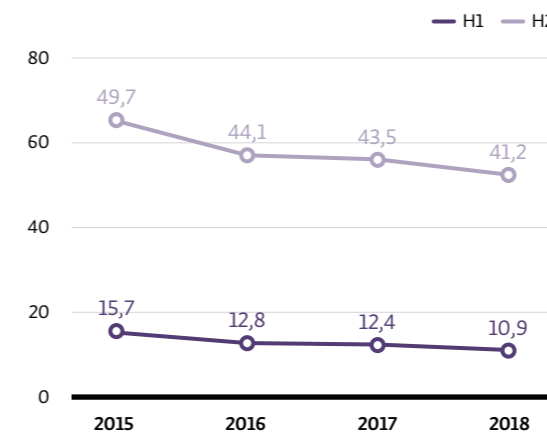
VI MÄTER

H1-värde
(antal skador med frånvaro per miljon arbetstimmar)

H2-värde
(antal skador med och utan frånvaro per miljon arbetstimmar)

Antal registrerade händelser
Sjukfrånvaro

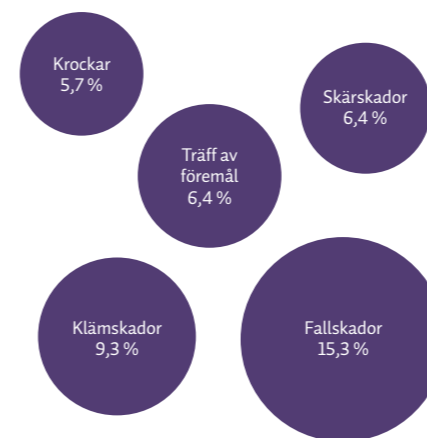
Utveckling av antalet skador 2015–2018



med 2017, där H2 var 43,5 och det totala antalet personskador 257.

Vi kommer framöver att fokusera mer på H2, eftersom vi tror att det ger en bättre bild av skadestatistiken inom Moelven. Det är naturligtvis viktigt att förhindra allvarliga skador, men vi vill även förhindra alla lindrigare skador – även om de inte leder till frånvaro.

Inom Moelven uppstår skador i alla divisioner. Rapporteringssystemet kan användas för att sortera skadorna på basis av bland annat kategori, vem som drabbas, möjlig orsak, skadeklass och typ av händelse. Det gör att vi enkelt kan få en överblick över trenderna. Händelserna (olyckor, tillbud och risksituationer) som



AMBITIONER

- ▶ H1 < 5 under 2021
- ▶ H2 < 20 under 2021
- ▶ Sjukfrånvaro < 4 % under 2021
- ▶ 4 200 riskrapporter

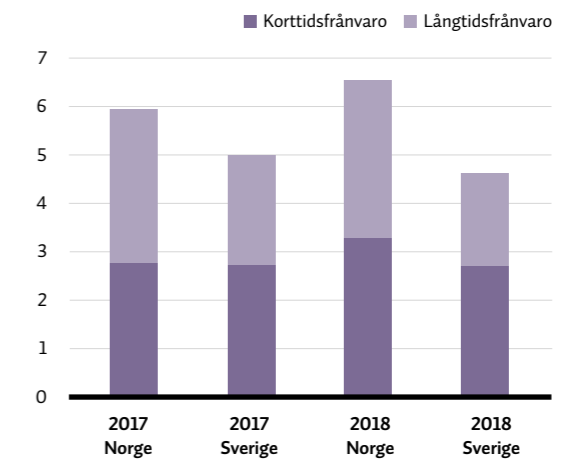
RESULTAT

- ▶ H1: 10,9
- ▶ H2: 41,2
- ▶ Sjukfrånvaro = 5,53 %
- ▶ 2 844 riskrapporter

ÅTGÄRDER

- ▶ Ökad resursanvändning
- ▶ Systematiskt arbete
- ▶ God säkerhetskultur
- ▶ Fokus på ledarskap och medarbetarskap

Sjukfrånvaro i Moelven



rapporteras inom Moelven fördelas på olika händelse-typer enligt följande:

Sjukfrånvaron inom Moelven har varit stabil de senaste tre åren. Vi har inte lyckats minska sjukfrånvaron, trots att vi arbetar systematiskt på detta område. Det långsiktiga målet för strategiperioden är en sjukfrånvaro under fyra procent 2021.

Resultaten för Norge och Sverige skilde sig åt något. I Norge var både den långsiktiga och kortsiktiga frånvaron högre under såväl 2017 som 2018.

Som ett led i vårt arbete för större fokusering på HMS genomför vi flera kurser för våra medarbetare. Lagstadgade kurser, som t.ex. kurser i varma arbeten, industriskydd och för byggarbetsmiljösamordnare, arrangeras till stor del av de enskilda företagen. Utöver en HMS-kurs för alla anställda krävs att samtliga chefer, skyddsombud och ledamöter av arbetsmiljökommittéer har mer ingående kunskaper i arbetsmiljön. Detta säkerställs genom kursen "Bättre arbetsmiljö" (BAM) som uppfyller det lagstadgade kravet på HMS-utbildning för denna grupp av anställda. Under 2018 deltog 29 anställda i BAM-kurser som genomfördes i Moelvns regi.

Arbetet med kurser för arbetsledare med fokus på konsekvent ledarskap och HSM inleddes 2018. Det beräknas vara slutfört Q1 2019 och kommer att bidra till ännu större fokus på uppföljning av medarbetare och en säkrare arbetsmiljö. ●

Engagerade och kompetenta medarbetare

VIKTIGAST

Hur och varför är det väsentligt?

Moelven är en stor arbetsgivare som satsar 3 514 personer och det är viktigt att de anställda har en arbetsplats där de trivs och får möjlighet att utmana sig själva. Det är naturligtvis viktigt för medarbetarna, men det är också viktigt för Moelven då det finns ett tydligt samband mellan medarbetarnöjdheten och Moelvrens resultat.

Moelven behöver också vara en attraktiv arbetsplats för morgondagens talanger. Detta är avgörande för att säkerställa ett långsiktigt värdeskapande i en bransch som ständigt förändras genom effektivisering, produktutveckling och innovation i produktionsprocesser, produkter och tjänster och inte minst när det gäller nya och klimatsmarta användningsområden för trä.

Policy och tillvägagångssätt

Koncernens personalidé är att stötta alla medarbetare som vill utvecklas. Det kan ta sig olika uttryck. Ett exempel är Moelven Byggmodul AS i Moelv som genom en intern rekryteringsprocess under 2018 anställde ett antal teamledare som nu spelar en viktig roll i att utveckla produktionen av modulerna ytterligare. I kombination med ett investeringsprogram för nya maskiner och ny teknik arbetar man aktivt med organisation, informationsflöde och förbättringsarbete i team.

Den viktigaste medarbetarutvecklingen sker i det vi gör på jobbet varje dag. Att arbeta tillsammans, utbyta kunskaper och arbeta strukturerat och metodiskt för att nå våra mål är den största utvecklingspotential vi har. Utöver detta arrangerar Moelven ett antal tematiska forum där medarbetare från olika enheter och

länder träffas för att höja och sprida kompetensen hos medarbetarna inom samma område.

År 2018 beslutade Moelven att utveckla en plattform för sina chefer. Eftersom vi har en decentraliserad organisation är det viktigt att Moelvrens kultur byggs upp av våra ledare. Plattformen är under utveckling och många anställda kommer att delta i processen under 2019. Nya system för uppföljning av både chefer och anställda kommer att bli viktiga verktyg för utvecklingen av vår organisation.

För att få möjlighet att rekrytera nyutexaminerade studenter deltar Moelven i två regionala traineeprogram, Higher Ambition i Värmland och Trainee Innlandet som är verksamt i den norska regionen Innlandet. Dessa program rekryterar kandidater med utbildning på magisternivå som ofta får administrativa uppgifter på arbetsplatsen. För att skapa en karriär med utgångspunkt i mer operativa befattningar har Moelven på egen hand startat ett traineeprogram som rekryterar kandidater med utbildning från högskola (kandidatexamen), teknisk yrkesutbildning eller yrkeshögskola.

Även på operatörssidan är det viktigt att rekrytera bra och utvecklingsinriktade, unga människor. I Norge har allt fler enheter börjat utnyttja lärlingssystemet. Den utvidgade utbildningsmodellen där ungdomarna går ett eller två år (i vissa fall tre år) i skolan för att sedan fortsätta utbildningen på ett företag i två eller tre år ger oss enastående duktiga och mångsidiga medarbetare när de fått sina yrkesbevis. I Sverige har bland annat Moelven Årjäng provat ett liknande bidragssystem, yrkesintroduktionsavtalet, där företaget kompenseras för att lära upp ungdomar i ett yrke. Systemet är avsevärt mindre omfattande än den norska modellen, men kan fungera bra på vissa platser.

Utvärdering av resultaten

År 2018 hade Moelven 31 lärlingar, vilket är en ökning med 35 procent från året innan. De flesta utbildar sig inom virke och trävaror eller till industrimekaniker och produktionstekniker. Vi har totalt sett en stor bredd i Moelven och utbildar lärlingar inom kontor, datorsystem, automation, elektriker, logistik samt limträ- och CNC-maskiner.

I Moelvrens traineeprogram anställdes tio medarbetare med start den 1 september 2018. Dessutom har en trainee från Higher Ambition och två från Trainee Innlandet arbetat i en av Moelvrens enheter under delar av året.

Moelvrens ledarutvecklingsprogram har haft ett uppehåll under 2018 i väntan på ett nytt strategiskt grepp kring ledningen. Däremot har vårt arbetsledningsprogram genomförts med 24 deltagare i två kursomgångar (vår/höst) i Sverige och en kurs i Norge med sju deltagare.

Ett mycket viktigt kompetensområde som vi utvecklar i Moelven är förmågan att utföra sina arbetsupp-

gifter på ett säkert sätt så att både man själv och ens arbetskamrater kommer välbehållna hem. I det arbetet spelar ledningskompetensen en central roll. Därför har divisionerna Timber och Byggsystem genomfört en HMS-kurs med fokus på konsekvent ledarskap för alla chefer med personalansvar under 2018. Divisionen Wood planerar att genomföra kursen under 2019. ●

Moelvrens traineeprogram

I september 2018 startade Moelven ett eget traineeprogram för tio ungdomar med ingenjörutbildning från högskola eller teknisk yrkeshögskola. Under 18 månader kommer dessa trainees att arbeta och utvecklas på några av Moelvrens enheter samtidigt som de följer ett kompetensutvecklingsprogram som ger dem ett stort nätverk och nya, nyttiga kunskaper. Här är två av dem:

Ahmed Nasrullah är trainee på "Det smarta digitala sågverket".



Som trainee på Moelven Valåsen får Ahmed Nasrullah arbeta med kunniga människor inom digitalisering och Industri 4.0.

Han uppmanas att utmana sig själv i sina arbetsuppgifter, något

som han också får göra genom digitaliseringsprojektet "Det smarta digitala sågverket".

– Jag tycker att Moelven är mycket innovativt inom träindustrin och har själv haft glädjen att få delta i ett forsknings- och utvecklingsprojekt. Projektet fokuserar på att utnyttja digitaliseringen och Industri 4.0.

– Något som har varit extra roligt är att det inte bara är Moelven som driver det. Andra aktörer som RISE och RemaSawco är också inblandade. Här har jag fått träffa och jobba med mycket intressanta och kunniga människor. Projektet har mynnat ut i två patentansökningar.

Namn: Ahmed Nasrullah

Utbildning och utbildningsplats:

Maskinteknik (produktion & industriell ekonomi), KTH (Kungliga tekniska högskolan)

Ålder: 23 år

Arbetsplatser: Modul 1 på Moelven Valåsen AB, modul 2 på Moelven Industrier, divisionen Timber

Steffen Engeland fick stort ansvar tidigt i karriären – blev teknisk chef



Redan första veckan som trainee började Steffen Engeland som projektledare för det nya systemet för stopptidsregistrering. Traineemötena gör honom trygg i att hitta lösningar på utmaningar. Där kan han diskutera frågeställningarna med andra trainees som har liknande arbetsuppgifter.

– Efter två månader fick jag fullt ansvar som teknisk chef/underhållschef på företaget under en period. Det innebar bland annat att delegera arbetsuppgifter till elva personer samt att ansvara för utrustning, verktyg och förbrukningsmaterial.

– Som trainee i Moelven får du mycket goda möjligheter att höja din kompetens och snabbt utveckla din karriär.

Namn: Steffen Engeland

Utbildning och utbildningsplats:

Maskiningenjör, kandidatexamen. NTNU i Gjøvik, Norge.

Ålder: 24

Arbetsplatser: Moelven Eidsvold Værk AS

AMBITIONER

- ▶ Engagerade och kompetenta medarbetare

RESULTAT

- ▶ Traineeprogram etablerat i Norge
- ▶ 31 lärlingar

ÅTGÄRDER

- ▶ Start av traineeprogram i Sverige

VIKTIGARE

Hälsovänlig kemikalieanvändning

Hur och varför är det väsentligt?

Moelven använder kemikalier i sin produktion för att öka livslängden på enskilda produkter och material och för att skapa goda rum. Vissa av de här kemikalierna kan ha en potentiell inverkan på hälsa och miljö, men vid korrekt användning ska de inte utgöra någon risk under användningsfasen.

Detta är en viktig fråga för Moelven, eftersom de här kemikalierna kan innebära en risk i produktionen om de hanteras felaktigt. Det är också en fråga som många kunder och konsumenter oroar sig för. Därför är det viktigt att Moelven på ett öppet och tydligt sätt informerar om hur dessa kemikalier används så att slutanvändarna känner trygghet. Samtidigt säkerställs att produkterna används på rätt sätt.

Policy och tillvägagångssätt

Det är en självklarhet att alla relevanta lagar och bestämmelser som gäller för kemikalieanvändning alltid ska följas. Moelven har därutöver även följande målsättningar:

- ▶ Moelven ska minimera sin påverkan på mark och vatten genom att i största möjliga utsträckning använda miljövänliga kemikalier, oljor och lim.
- ▶ Moelven ska endast hantera kemikalier, oljor och lim på anvisad plats med godkänd inbyggnad eller liknande anläggning för att minska konsekvenserna av eventuellt läckage.

Moelven omfattas också av en rad lagkrav som gäller för användning av kemikalier. Det EU-direktiv som är speciellt tillämpligt för Moelvans produkter är "Construction Products Regulations" (CPR), men även "Registration, Evaluation, Authorisation and Restriction of Chemicals" (REACH) och "Biocidal Products Regulations" (BPR) är relevanta. De här lagkraven är införlivade i Moelvans procedurer och alla produkter som Moelven tillverkar ska följa de krav som framgår av de här direktiven.

Utvärdering av resultaten

Även under 2018 genomfördes en koncernövergripande kartläggning av utvalda kemikalier och behandlingsprodukter som används inom koncernen. De här kemikalierna och behandlingsprodukterna valdes med utgångspunkt i förbrukning, potentiell hälsopåverkan och intressentdialog. Genom årets rapportering har Moelven identifierat en del utmaningar vad gäller rapportering och konsolidering av siffror. Det gäller främst de fall där kemikalier köps in som torr råvara och det finns även en del inkonsekvenser ifråga om den rapporterade informationen avser inköpt eller förbrukad volym. Dessa problemställningar kommer att adresseras 2019. ●

Impregnering

Kreosot

Moelven Limtre har under mer än 20 år utvecklat, tillverkat och monterat stora bärande konstruktioner i limträ. Limträ för broar tillverkas främst i impregnerad furu. I vissa fall impregneras broarna också med kreosot när all bearbetning är klar. Det görs på begäran av kunden och genomförs av underentreprenörer. Kreosot är en destillationsprodukt av stenkoltjära och kreosotimpregnerat limträ kommer därför att lukta tjära. Behandlingen ger mycket god hållbarhet och uppfyller Statens Vegvesens krav på att broar ska ha en livslängd på 100 år med ett minimum av underhåll. Kreosot kan vara hälsofarligt. Risken finns främst under själva appliceringen av ämnet, eftersom risken ökar vid exponering genom hudkontakt i kombination med solljus. Moelven rekommenderar därför att alla som

arbetar med och nära kreosot använder solskyddsmedel för att minska hälsorisken. Det finns också andra hälsorisker och miljörisker kopplade till kreosot, men i den mängd och den användning som ämnet har i samband med limträ är de här riskerna minimala.

Cu-impregnerade produkter

Impregneringsvätskan som Moelven använder för Cu-impregnering innehåller koppar (Cu). Koppar är ett grundämne som finns naturligt i jorden. För människor, högt stående djur och många växter är koppar ett livsnödvärdigt spårämne. Det är när koppar kommer i kontakt med syre som tryckimpregnerade material får sin karaktäristiska, gröna färg. Koppar i form av lösliga salter verkar redan i små mängder som ett gift för lägre stående organismer som alger,

svampar och bakterier. Det är denna verkan som ger materialet dess mycket goda motståndskraft mot röta.

Små mängder av kopparsalter i tryckimpregnerat trä lakas ut när materialet används. Kopparsalterna binds dock till det översta jordlagret där konstruktionen står och stannar där. Därmed är det begränsat åtkomligt för växter, djur och människor. Urlakningen minskar om träet ytbehandlas med lasyr eller olja.

För att skapa hållbara och miljövänliga produkter samt konstruktioner som är säkra för människor lägger Moelven stor vikt vid att träet används korrekt och på rätt plats. På det viset kan kemikalieanvändningen under produktens livslängd minimeras.

Cu-impregnerat träavfall ska levereras till ett godkänt uppsamlingsställe, som exempelvis kommunens avfallscentral.

Namn	Beskrivning	2018 (liter)	2017 (liter)
Impregneringsvätska	<p>Användningsområde: Ger motståndskraft mot fukt, röta och angrepp av svampar och ökar produktens livslängd.</p> <p>Potentiella hälsokonsekvenser: Moelvans Cu-impregnerade produkter innehåller grundämnet koppar (Cu). Produkterna innehåller inga andra tungmetaller.</p> <p>Moelven levererar även en del limträ som baseras på TMF-impregnerade material. Den impregneringsvätska som används innehåller inga tungmetaller och består av organiska, nedbrytbara antifungicider – svampdödare. Inga negativa hälsoeffekter har påvisats vid korrekt användning av de tryckimpregnerade produkter som Moelven levererar.</p>	956 890	983 430*
Målning, grundning och bets	<p>Användningsområde: Målning, grundning och bets är både estetiskt tilltalande och ger motståndskraft mot fukt, röta och angrepp av svampar samt ökar produktens livslängd.</p> <p>Potentiella hälsokonsekvenser: Moelven kan måla, grunda och betsa produkter mer effektivt och i en säkrare miljö jämfört med målning efter installation. Det anses därför att industriell målning, grundning och betsning har mindre negativa hälsoeffekter än behandling på plats.</p>	2 150 519	2 357 627
Brandimpregnering	<p>Användningsområde: Moelvans unika Fireguard-impregnering ger motståndskraft och passivt skydd mot brand. Används på produkter för både inomhus- och utomhusbruk.</p> <p>Potentiella hälsokonsekvenser: Produkten är dokumenterad som ett miljövänligt impregneringsmedel och uppfyller kraven i EU:s byggvarudirektiv och avfallshanteras som vanligt trävirke. Fireguard-vätskan innehåller inte bromföreningar eller borsyra, som finns på prioriteringslistan i Reach. Det avger inte heller hälsofarliga kemikalier vid användning eller brand.</p>	100 300	147 580
Lim	<p>Användningsområde: Lim används som bindemedel i många produkter, exempelvis limträ. Moelven använder främst MUF (melamin-urea-formaldehyd) och en del PRF (fenol-resorcinol-formaldehyd) i limträ. Allt limträ märks beroende på vilken typ av lim som används.</p> <p>Potentiella hälsokonsekvenser: Moelven använder i stor utsträckning lim som tillverkas av olja som inte kommer från fossila källor och därmed har låg miljöpåverkan. Vid korrekt användning av limträ finns det inga hälsokonsekvenser för användaren.</p>	5 215 990	6 801 258
Osmo	<p>Användningsområde: Osmo är en träbehandlingsprodukt baserad på naturlig olja och vax. Oljan tränger in i träet och skyddar det från insidan. Vaxet skapar en elastisk, mikroporös yta som skyddar träet mot yttre påverkan, vilket bevarar träets naturliga utseende och ger skydd.</p> <p>Potentiella hälsokonsekvenser: Det finns inga kända potentiella hälsokonsekvenser vid användning av Osmo. Det innehåller solros, soja, linser och tistelolja och är godkänt för användning i kontakt med livsmedel.</p>	10 040	6 869*

*) En del fel har upptäckts i rapporteringen för 2017 och siffrorna har korrigerats.

AMBITIONER

- ▶ Moelven ska så långt det är möjligt använda hälso- och miljövänliga kemikalier

RESULTAT

- ▶ Huvudgrupperna med kemikalier är kartlagda

ÅTGÄRDER

- ▶ Fortsätta med och förbättra kartläggningen av kemikalieanvändningen och kontinuerligt arbeta för att minimera användningen och undersöka alternativ

Bättre hälsa med inredningsprodukter i trä hemma

Om du inreder ditt hem med trä får du skogens hälsofördelar på köpet.

Skogsbad kallar japanerna det när människor flyr staden till en lugnare tillvaro i skog och mark. I skogen får de avkoppling från stressande inkorgar, långsam trafik och milslånga köer.

Forskning visar att det är sunt att vistas ute i skog och mark, och många upplever att mötet med skogen ger dem inre frid. Men visste du att forskning även visar att du får samma hälsovinster när du inreder med trä hemma?

Lugnande effekt

Ett treårigt europeiskt forskningsprojekt visar hur trämaterial absorberar och avger fukt, vilket bidrar till att skapa ett bättre inomhusklimat. Ett exempel på detta är när vi lagar mat, då träprodukterna i huset hjälper till att reglera fuktnivån i rummet. En annan hälsovinster är träets förmåga att hålla kvar och cirkulera värme. Träprodukter är därför energieffektiva.

Rapporten visar också att träprodukter har en lugnande inverkan på stress. Forskare vid Norsk Treteknisk Institutt har studerat hur patienter på ett sjukhus reagerade annorlunda när de hade utsikt mot träd, jämfört med om de bara såg vita väggar. I de fall där patienterna såg träd upplevde de

mindre stress och blev snabbare friska. Yrsa Cronhjort, arkitekt och koordinator för Wood2New, Aalto University i Finland har forskat på hur träprodukter uppfattas världen över, och till forskning.se säger hon:

– Trä uppfattas som naturligt och möbler i trä föredras för deras lugnande egenskaper. 90 procent av respondenterna svarar att trä möbler ger bättre akustik och ett bättre inomhusklimat.

Ta med naturen hem

Moelvans inredningsprodukter är tillverkade av 100 procent trä i hög kvalitet. Endast vattenbaserade och miljövänliga produkter används för ytbehandling. Det betyder att våra inredningsprodukter tar vara på träets hälsoegenskaper. Ett exempel på en produkt där vi har fokuserat på detta är den nya Sjöbodserien som lanserades under hösten 2018. Sjöbodserien finns i fem nya färger, vilket gör att panelen passar lika bra i moderna bostadshus som i fritidshus. Att inreda med träpanel är både trendigt och hälsosamt.

Med Sjöbodpanel får du inte bara ett uttryck som ligger rätt i tiden. Du får dessutom de bästa egenskaperna från naturen med dig hem.



Lokala värden

Med röntgensortering av virket kan Moelven Väler och Moelven Valåsen använda varenda timmerstock för det den är bäst lämpad för. Det ger mindre svinn och är ännu mer hållbart.

Skapar nya lokala värden

– Vi är lite som kärringen mot strömmen. Det är ont om nystartade företag som det här i träförädlingsindustrin. För oss betyder detta ökat värdeskapande på basis av lokala resurser.

DET SÄGER LARS STORSLETT, chef för det nystartade företaget Moelven Pellets AS. År 2018 beslöt Moelven att investera 270 miljoner NOK i en ny pelletsfabrik och en ny bioenergianläggning i Sokna utanför Hønefoss i Norge. Den nya anläggningen blir fullt integrerad i sågverket Moelven Soknabruket AS och får en viktig roll i att skapa nya arbetstillfällen och nya värden från skogsresurserna i regionen.

– Den dagen vi presenterade planerna var en högtidsdag, både för mig personligen och för Moelven som företag. De senaste åren har präglats av betydligt fler nedläggningar än stora satsningar i branschen. Senast Moelven byggde något helt nytt från grunden var 1978, så det är klart att vi är stolta över att skriva ett nytt kapitel i företagets historia, säger Lars Storslett.

Fabriken kommer att stå klar under 2020 och byggarbetet och rekryteringen av upp till tio nya befattningar inleddes i slutet av 2018.

– De nya arbetsplatserna betyder mycket för lokalsamhället. Med hjälp av pelletsfabriken och bioenergiförsörjningen som integreras med Moelven Soknabruket befäster vi vår närvaro och moderniserar vårt avtryck i regionen under många decennier framöver, säger Lars Storslett.

Lokalproducerat värde

Moelven Soknabruket AS är ett av Norges största sågverk. När halva timmerstocken blir trävaror och den andra halvan fiberprodukter (träflis), då pratar vi om stora volymer som inte blir trävaror. För Moelven är det nödvändigt att sälja dessa volymer och genom att starta pelletsproduktion tar företaget ett fast grepp om sin egen inriktning för att öka värdet på restråvaran från sågverket.

– För Moelven är det viktigt att vi utnyttjar vårt virke fullt ut. Vi förvaltar en förnybar naturresurs och är förpliktade att använda den på bästa möjliga sätt. I det sammanhanget är satsningen på pellets och bioenergi i Sokna ett mycket hållbart och lönsamt sätt att tillvarata restråvaran. Här skapar vi nya värden av lokala resurser – i form av både virke och arbetskraft, förklarar Storslett.

Innovativ satsning

Det norska energiforskningsorganet Enova bidrar med 66 miljoner NOK till satsningen i Sokna. Det beror på att den nya anläggningen kommer att använda lösningar och teknik som aldrig tidigare har prövats i ett nordiskt klimat. En stor del av den totala investeringen är en helt ny bioenergianläggning som försörjer både sågverket och pelletsfabriken med energi. I kombination med ny torkteknik möjliggör den dessutom termisk optimering av produktionsprocesserna. Det betyder kortfattat att energin från sågverket som annars skulle gå till spillo utnyttjas i tillverkningen av pellets. Beräkningar har visat att detta tillvägagångssätt sänker energiförbrukningen i pelletsproduktionen med upp till 37 procent.

– Det är bråttom att utveckla och använda nya klimatlösningar. Det återstår ännu mycket arbete med att byta ut fossil energi mot förnybar energi. Restprodukterna från våra skogar är en del av lösningen. Tekniken som demonstreras här gör produktionen av vit träpellets både billigare och mer energieffektiv. Detta är grön konkurrenskraft i praktiken, som statssekreteraren Atle Hamar på norska klimat- och miljödepartementet uttryckte det i samband med att planerna för Sokna presenterades. ●

”För Moelven är det viktigt att vi utnyttjar vårt virke fullt ut. Vi förvaltar en förnybar naturresurs och är förpliktade att använda den på bästa möjliga sätt.”

Lars Storslett



▲ Från vänster:
Lars Storslett, Moelven Virke och Moelven Pellets

Morten Kristiansen, koncernchef för Moelven Industrier ASA.

Atle Hamar, statssekreterare på norska klimat och miljödepartementet

Roar Hugnes, senior rådgivare på Enova

Atle Nilsen, chef för Moelven Soknabruket AS

◀ Genom att starta pelletsproduktion ökar Moelven värdet på restråvaran från sågverket.



Ekonomiskt värdeskapande i lokalsamhället

Hur och varför är det väsentligt?

Moelven verkar i många små lokalsamhällen i Norge och Sverige där vi ofta är en viktig arbetsgivare och bidrar till den lokala ekonomin. Hur vi väljer att utforma och driva vår verksamhet får direkta återverkningar på lokalsamhällena och vi är också beroende av att ha goda relationer med våra lokalsamhällen för att attrahera rätt personer och samspela med vår omgivning. Det är viktigt att vi har en medveten relation till rekrytering, ekonomiska bidrag och lokala inköp och avtal. Den här aspekten är särskilt viktig där vi bidrar stort till lokalsamhället.

Policy och tillvägagångssätt

Moelven består av 36 produktionsbolag fördelade på 45 produktionsplatser i Norge och Sverige. Gemensamt för de flesta av produktionsbolagen är att de är geografiskt belägna i landsbygdsområden i nära anslutning till skogen och historiska hamnar för virke. Företagen är ofta viktiga hörnstenar i dessa områden. Moelvns bolag skapar ringar på vattnet för underleverantörer och resten av ekonomin i form av omsättning, värdeskapande samt inbetalda skatter och avgifter. Moelven betalar bolagsskatt och arbetsgivaravgifter och de anställda betalar inkomstskatt. Det samma gäller för våra underleverantörer. Sammantaget utgör detta bolagens och koncernens samhällsbidrag.

Utvärdering av resultaten

Med hjälp av NHO:s beräkningsnyckel för samhällsbidrag kan man ta fram ett företags direkta bidrag i form av skatter och avgifter. Beräkningarna visar att

det totala värdeskapandet 2018 uppgick till 2 142,2 miljoner NOK i Moelvns norska bolag och 2 377,2 miljoner NOK i de svenska bolagen.

De norska bolagens skatte- och avgiftsbidrag uppgick till 453,4 miljoner NOK efter avdrag för offentliga subventioner. Motsvarande siffra för de svenska bolagen var 514,6 miljoner NOK.

Siffrorna till höger har beräknats med NHO:s kalkylator för samhällsbidrag. Beräkningen görs genom att kombinera Moelvns totala omsättning, kostnader för sålda varor, allmän inkomstskatt, inbetald arbetsgivaravgift, totalt preliminär beskattning av de anställdas löner och avdrag för statliga bidrag.

Siffrorna har inhämtats från Moelvns norska och svenska bolag och har för de svenska bolagen omräknats till NOK (per 31 december 2018). Eftersom de två länderna har olika skatte- och avgiftssystem, och tillgång till olika marknader, finns det naturligtvis en viss osäkerhet i siffrorna. Beräkningen visar endast de direkta skatter och avgifter som koncernen tillför. Modellen inkluderar inte de sekundära och tertiära effekter (ringar-på-vattnet) som Moelven bidrar med. För Moelven är multiplikatoreffekten väsentlig då koncernens olika bolag, särskilt inom divisionerna Timber och Wood, främst finns i mindre samhällen i landsbygdsområden. De anställda använder sina inkomster för att köpa varor och tjänster och underleverantörerna med sina anställda står också för betydande värdeskapande och skattebetalningar. Vi väljer i möjligaste mån att göra våra inköp lokalt för att därigenom skapa lokala arbetstillfällen. Flera av Moelvns bolag är viktiga "hörnstensföretag" som i hög grad bidrar till arbetstillfällen och näringsliv i den här typen av områden. Här förstärks betydelsen av "ringar-på-vattnet", eftersom det är svårt att hitta alternativa, lokala möjligheter till värdeskapande. ●

Land	Norge	Sverige	Övriga*	Totalt
Omsättning	8 844,5	8 893,3	183,1	17 920,9
Bolagsskatt	75,5	67,4	0,3	143,3
Totalt inbetald AGA	124,6	233,6	0,0	358,3
Inbetald skatt på lön	255,1	214,5	0,0	469,6
Statliga bidrag	1,9	0,9	0,0	2,8
Antal anställda	1 696,0	1 796,8	31,0	3 523,8
Skatte- och avgiftsredovisning	453,4	514,6	0,3	968,4



VAD KAN SKATTE- OCH AVGIFTSBIDRAGET FRÅN MOELVEN GE?

1 977

sjuksköterskor

9 179

Eleverplatser i grundskolan

10 193

meter tvåfilig väg

SUMMA SKATTE- OCH AVGIFTSBIDRAG 2018

968,4

MNOK



Lokalmiljö

Hur och varför är det väsentligt?

Moelven har drygt 20 förbränningsanläggningar som producerar energi för produktion och vidareförsäljning av biomassa. Det här definieras som förnybar energi, men påverkar ändå den lokala miljön genom utsläpp av bland annat partiklar, NOx och CO.

Moelven påverkar också den lokala miljön genom exempelvis transporter och vattenförbrukning. Vatten används för spolning av virke för att förhindra att virket torkar ut och skadas under lagring.

Policy och tillvägagångssätt

Moelven påverkar den lokala miljön genom flera aktiviteter, som t.ex. energiproduktion i förbränningsanläggningar, transporter, avfallshantering och vattenförbrukning.

I Moelvns hållbarhetspolicy beskrivs följande:

- ▶ Moelven ska vara en naturlig del av samhället och bidra till ekonomiskt värdeskapande
- ▶ Moelven ska aktivt arbeta för att minska sin lokala miljöpåverkan genom att fokusera på att ständigt förbättra sig
- ▶ Moelven ska inte bryta mot några regler eller lagar gällande förorening.

Utvärdering av resultaten

Som under 2017 har Moelven fortsatt med kartläggningen av bioenergianläggningar och deras utsläpp. Under 2018 konstaterades att Moelven äger 28 pannor med storlekar på mellan 1 MW och 15 MW och med ett genomsnitt på runt 8 MW. Dessa förbränningsanläggningar utnyttjar främst biomassa för produktion av bioenergi.

Även den genomsnittliga koncentrationen av viktiga avgaser har kartlagts. Eftersom detta sker med punktmätningar under olika delar av året finns det en naturlig variation i mätvärdena. Ändå är det möjligt att se att det genomsnittliga CO-utsläppet markant har minskat. Höga CO-värden indikerar att förbränningsprocessen inte har optimerats och en minskning är därför mycket positiv för både miljön och ekonomin.

Moelven har varken 2018 eller 2017 haft några brott mot föroreningslagen eller motsvarande lagstiftning som lett till böter. ●

Utsläpp – snittkoncentration (PPM)	2018	2017
NOx	155	136
PM/damm	97	99
CO	225	1 327

Förbränningsanläggning	2018	2017
Förbränningsanläggningar – total installerad kapacitet (MW)	192	NA
Genomsnittlig kapacitet per anläggning (panna 1 + panna 2) (MW)	8	5
Antal rapporterade pannor	28	24



Virke är en ren och naturlig råvara. När större mängder virke eller restråvara lagras inom i ett begränsat område kan det dock uppstå en oönskad punktbelastning från vissa ämnen på grund av avrinning. Moelven lägger stor vikt vid att lagringsplatserna är korrekt byggda och dränerade.

AMBITIONER

- ▶ Skapa fler lokala arbetsplatser.

RESULTAT

- ▶ Beräknat skatte- och avgiftsbidrag på 968,4 miljoner NOK för 2018.

ÅTGÄRDER

- ▶ Vidareutveckla kartläggningen av det ekonomiska värdeskapandet i lokalsamhället.

AMBITIONER

- ▶ Minska utsläppen av NOx, SOx, och CO.

RESULTAT

- ▶ Inga brott mot föroreningslagen eller motsvarande lagstiftning under 2018 som har lett till böter.

ÅTGÄRDER

- ▶ Bredda kartläggningen av lokal miljöpåverkan.

VIKTIGAST

Vi är en pålitlig partner

Hur och varför är det väsentligt?

Pålitlighet är ett av våra grundvärden. Moelven ska vara ett företag man kan lita på. Att Moelven är en pålitlig partner är därför etablerat som en grundförutsättning för hållbarhetsstrategin och ska ligga till grund för alla aktiviteter.

Moelven engagerar sig i korruptionsbekämpning och konkurrenslagstiftningen i alla sammanhang och på alla nivåer i koncernen.

Moelven anser att korruptionsbekämpning och respekt för konkurrenslagstiftningen är en väsentlig del av arbetet med att uppnå en långsiktigt hållbar utveckling. Detta minimerar risken för att hamna i en situation som negativt påverkar företagets rykte eller ekonomi.

Policy och tillvägagångssätt

Antikorruption och etik är en viktig del av Moelvens koncernstrategi. Ett gott och tillförlitligt renommé är avgörande för vår affärsverksamhet och ska garantera vår trovärdighet gentemot våra kunder, leverantörer och andra intressenter samt bidra till att vi uppfattas som en attraktiv arbetsgivare.

Moelven tar avstånd från alla former av korruption och olaglig verksamhet som förhindrar fri konkurrens och marknadsbalans. Koncernen ska i sin affärsverksamhet alltid ha en sund, etisk och moralisk profil gentemot medarbetarna, kunder, leverantörer och andra affärsrelationer, vilket innebär att de anställda varken ska ta emot eller ge bestickningar eller andra fördelar för företagsmässig eller personlig vinning.

I arbetet med att förankra en helhetlig inställning till antikorruption inom Moelven har man på övergripande nivå tagit fram etiska riktlinjer som ska ligga till grund för verksamheten och en beskrivning av förfaranden som ska följas om oönskade händelser inträffar. De etiska riktlinjerna och Moelvens inställning till konkurrenslagstiftningen kommuniceras till företagsledare, försäljnings- och marknadsföringsorganisation samt ekonomichefer vid fysiska möten och görs också kända bland övriga anställda.

Under 2018 har den personliga integriteten stärkts genom införandet av EU:s dataskyddsförordning (General Data Protection Regulation, GDPR). Moelven har

ETT AV VÅRA GRUNDVÄRDEN

Pålitlig
Man kan lita på Moelven. Vi levererar på avtalad tid med rätt kvalitet. Det finns ett starkt fokus på öppenhet och ärlighet – att erkänna svagheter och fel är grunden för framgång och trovärdighet

uppdaterat sina riktlinjer och rutiner för den personliga integriteten så att GDPR-kraven uppfylls.

I Moelvenkoncernens verksamhet får det inte förekomma diskriminering på grund av kön, etnisk tillhörighet, språk, läggning, religion eller livsåskådning. Arbetsbeskrivning, ansvarsområde och arbetsinsats ligger till grund för lönebildning, befordran och rekrytering. Det är kort och gott kompetensen som räknas. Vidare ska Moelven skapa förutsättningar för personer med nedsatt funktionsförmåga.

Moelven accepterar inte heller inslag i leverantörers eller kunders verksamhet som innebär en överträdelse av FN:s deklaration om de mänskliga rättigheterna eller andra oetiska förhållanden som barnarbete. Under fjärde kvartalet 2018 inleddes förberedelser för att genomföra ett projekt för ökad kontroll av att leverantörskedjan uppfyller de krav som Moelven ställer. Projektet kommer att slutföras under 2019.

Från 2016 har de etiska riktlinjerna inkluderats som en del av anställningsavtalet vid nyanställningar. Därigenom säkerställs att nyanställda får kännedom om de etiska riktlinjerna redan från första dagen. Som ett komplement i arbetet med att skapa en gemensam etisk plattform bland de anställda har också de

enskilda bolagen inom koncernen infört egna etiska riktlinjer med lokala anpassningar. Moelven Modus har exempelvis utvecklat ett särskilt webbaserat utbildningsprogram med tillhörande prov.

Moelven har också infört riktlinjer och rutiner för att slå larm. Moelven vill förtydliga för alla anställda att koncernen ska ha en företagskultur som bygger på öppenhet. Det ska finnas acceptans för att ta upp problem och förhållanden som kan kritiserats och för att de diskuteras och blir lösta. Riktlinjerna ger också rätt till anonymitet, vilket även beskrivs.

Utvärdering av resultaten

Under 2018 finns inga rapporterade fall av korruption eller prissamarbeten inom Moelvenkoncernen. Detta är naturligtvis ett tillfredsställande resultat, men det är ändå nödvändigt att kontinuerligt fokusera på detta tema och att fortsätta med arbetet.

Under 2018 rapporterades inga fall av sexuella trakasserier inom koncernen.

Det har inte registrerats något behov av att vidta särskilda åtgärder för att säkerställa att de etiska riktlinjerna följs. ●



I samband med att EU:s nya dataskyddsförordning infördes 2018 har rutiner och riktlinjer som avser den personliga integriteten reviderats och anpassats till det nya regelverket.

Rutinerna är gemensamma för hela koncernen och gäller all behandling av personuppgifter inom Moelven för anställda och andra som utför arbete eller tjänster för Moelven. Alla som är anställda eller behandlar personuppgifter på Moelven bär enskilt ansvar för att uppgifterna behandlas enligt gällande rutiner och föreskrifter. Eftersom regelverket är relativt omfattande har vägledning utarbetats för utvalda områden. Personuppgiftsansvariga har utsetts på koncern-, divisions- och företagsnivå. På koncernnivå har även en grupp med ansvar för den personliga integriteten bildats.

GDPR

General Data Protection Regulation är EU:s allmänna dataskyddsförordning om personuppgifter. Den träder ikraft den 25 maj 2018.

Efter den 25 maj 2018 gäller följande angående all behandling av personuppgifter:

- Du ska inte registrera personuppgifter som inte är nödvändiga
- Det ska finnas ett begränsat syfte för all behandling
- Dokumentera all behandling av personuppgifter
- Alla personuppgifter ska behandlas och sändas på ett säkert sätt
- Säkerhetsbrott ska rapporteras inom 72 timmar
- Personuppgifter ska raderas efter att syftet är borta.

- **Information angående personuppgifter:** Information om hur Moelven hanterar personuppgifter finns publicerad på Moelvens websidor
- **Ansvar:** Koncern, divisionerna och respektive bolag har pekad ut egen personuppgiftsansvarig (PVA)
- **Anställningsförhållande:** I ett anställningsförhållande är det inte krav på samtycke i det fall man ska behandla personuppgifter som är nödvändiga för att genomföra arbetsrättsliga plikter och rättigheter.
- **Den anställdes rättigheter:** Alla registrerade har rätt till insyn och korrigering av sina personuppgifter
- **Ledningens genomgång:** Ledningen i respektive bolag ska genomföra en genomgång innan den 15 februari varje år för att säkerställa att rutinerna efterlevs, verkställa eventuella åtgärder samt dokumentera all behandling (behandlingsöversikten).
- **Konfidentiellt:** Personuppgifter om anställda och kunder ska vara uppdaterade och endast tillgängliga för personer som har behov av uppgifterna i sitt arbete ("need to know")
- **Personuppgiftsbiträde:** När ett personuppgiftsbiträde används (tredje part) ska man ingå ett personuppgiftsbiträdesavtal
- **Avvikelse:** Vid avvikelse från rutinerna ska detta informeras till närmaste chef eller till bolagets personuppgiftsansvarig (PVA). Allvariga händelser av säkerhetsmässig betydelse ska rapporteras till VD och koncernens PVA
- **Egenkontroll:** Personuppgiftsskydd ska vara en del av interkontrollen. Personvern skal være en integrert del av interkontrollen. En aktivitetsplan för egenkontroll ska upprättas
- **Frågor:** Vid frågor om behandling av personuppgifter kontakta närmaste ledare eller bolagets PVA

- ✓ Du kan spara personuppgifter som är relevanta för ändamålet
- ✓ Du kan använda dig av en tredje part som personuppgiftsbiträde om du ingår ett personuppgiftsbiträdesavtal
- ✗ Du ska inte behandla personuppgifter utan att det är dokumenterat och har ett relevant syfte
- ✓ Det är lagligt att bevara personuppgifter om anställda i personalmapper så länge det finns ett syfte och kan motiveras.

Personuppgifter är alla uppgifter om en identifierad eller identifierbar fysisk

Exempel på personuppgifter: namn kön, adress, sociala medier, e-post, IP-adress, bild, telefonnummer

AMBITIONER

- Inga fall av korruption eller prissamarbeten

RESULTAT

- Inga rapporterade fall av korruption eller prissamarbeten under 2018

ÅTGÄRDER

- Fortsätta det befintliga arbetet inom korruptionsbekämpning och etik
- Öka kontrollen över leverantörskedjans efterlevnad av FN:s deklaration om de mänskliga rättigheterna och Moelvens etiska krav



Moelven GRI-index – 2018

Global Reporting Initiative (GRI) är en nätverksbaserad organisation som ligger bakom utvecklingen av världens mest använda ramverk för hållbarhetsrapportering. GRI-ramverket innehåller principer, ämnen och indikatorer som kan användas av organisationer för att mäta och rapportera ekonomiska, miljömässiga och sociala resultat.

Moelven rapporterar enligt ramverket GRI Standards: Core option. Tabellen nedan visar Moelvrens rapportering i relation till riktlinjerna i GRI Standards. För mer information om GRI, se www.globalreporting.org.

GRI 102 – Allmän information

GRI §	Beskrivning	Källa (sidnummer i årsredovisning eller webbsida)
Beskrivning		
102-1	Företagets namn	Koncernens årsredovisning, not 1 (s. 50)
102-2	Aktiviteter, varumärken, produkter och tjänster	Koncernens årsredovisning, styrelsens verksamhetsberättelse (s. 19–36)
102-3	Lokalisering av företagets huvudkontor	Koncernens årsredovisning, styrelsens verksamhetsberättelse (s. 22)
102-4	Platser där företaget är verksamt	Koncernens årsredovisning, styrelsens verksamhetsberättelse (s. 22–23)
102-5	Ägande- och bolagsform	Koncernens årsredovisning, styrelsens verksamhetsberättelse (s. 21–22)
102-6	Marknader som omfattas	Koncernens årsredovisning, styrelsens verksamhetsberättelse (s. 22–23)
102-7	Företagets storlek	Koncernens årsredovisning, nyckeltal (s. 18)
102-8	Information om anställda och andra arbetstagare	Koncernens årsredovisning, styrelsens verksamhetsberättelse (s. 18) Människan i fokus (s. 46–56), not 11, s. 74
102-9	Företagets leverantörskedja	Klimatfördelar från skogen (s. 24), Tar vara på naturresurserna (s. 34–43)
102-10	Väsentliga förändringar i storlek, struktur, ägande och leveranskedja	Koncernens årsredovisning, styrelsens verksamhetsberättelse (s. 19–23)
102-11	Försiktighetsprincipen	”Moelven använder försiktighetsprincipen”, se även koncernens hållbarhetsrapport 2017
102-12	Externa initiativ	Koncernens årsredovisning, styrelsens verksamhetsberättelse – Innovation (s. 32–34), Koncernens hållbarhetsrapport 2018: Moelven och FN:s hållbarhetsmål (s. 7), Vi är en pålitlig partner (s. 64)
102-13	Medlemskap i branschorganisationer och/eller nationella/internationella intresseorganisationer	Koncernens årsredovisning: Styrelsens verksamhetsberättelse – Innovation (s. 32–34)
Strategi		
102-14	Uttalande av koncernchefen	Vi bygger en hållbar framtid i trä (s. 3)
102-16	Värden, principer, standarder och uppförandekoder	Koncernens årsredovisning (s. 23), Hållbarhet – den röda tråden från vision till strategi (s.4), Vi är en pålitlig partner (s. 64)
Företagsledning		
102-18	Bolagsstyrning	Koncernens årsredovisning: Styrelsens verksamhetsberättelse – Ägarstyrning och företagsledning (s. 21–22)
Intressentdialog		
102-40	Lista över intressentgrupper	Vi lyssnar på våra intressenter (s. 11)
102-41	Kollektivavtal – Koncernens årsredovisning:	Koncernens årsredovisning: Not 3.25 (s. 59)
102-42	Definition och urval av intressentgrupper	Vi lyssnar på våra intressenter (s. 11)
102-43	Strategi för Intressentdialog	Vi lyssnar på våra intressenter (s. 11)
102-44	Viktiga frågor och problem	Vi lyssnar på våra intressenter (s. 11)
Redovisningspraxis		
102-45	Enheter som ingår i koncernbokslutet	Koncernens årsredovisning: Not 21 (s. 80)
102-46	Definiera redovisningens innehåll och ämnens avgränsningar	Våra fokusområden när det gäller hållbarhet (s. 8)
102-47	Lista över väsentliga ämnen	Vår strategi (s. 13)
102-48	Ändring av historiska data från tidigare rapporter	s. 18, 21, 55
102-49	Förändringar i rapporteringen	”Vi skapar goda rum” har tagits bort som eget väsentligt tema
102-50	Rapporteringsperiod	18-01-01 till 18-12-31
102-51	Datum för senaste tillgängliga rapport	2017
102-52	Rapporteringscykel	Årlig
102-53	Kontaktperson vid frågor om rapporten	Rune F. Andersen – rune-f.andersen@moelven.com
102-54	Rapportering i enlighet med GRI Standards	Moelven GRI-index – 2018
102-55	GRI-index	Moelven GRI-index – 2018

Väsentliga ämnen

GRI §	Beskrivning	Källa (sidnummer i hållbarhetsrapporten)	Underlåtenhet	Orsak till underlåtenhet	Beskrivning av underlåtenheten
Klimatsmarta produkter och tjänster – Energianvändning i produktionen					
<i>GRI 103 – Tillvägagångssätt</i>					
103-1	Beskrivning av den väsentliga frågan och dess avgränsningar	s. 21-22			
103-2	Beskrivning av tillvägagångssätt och resultat	s. 21-22			
103-3	Utvärdering av tillvägagångssätt och resultat	s. 21-22			
<i>GRI 302 – Energi</i>					
302-1	Energiförbrukning inom organisationen	s. 21, 24, 31			
302-2	Minskad energiförbrukning	s. 21			
<i>GRI 305 – Utsläpp</i>					
305-1	Direkta utsläpp av växthusgaser (scope 1)	s. 18			
305-2	Indirekta utsläpp av växthusgaser – energi (scope 2)	s. 18			
305-3	Andra indirekta utsläpp av växthusgaser (scope 3)	s. 18			
305-5	Minskning av utsläppen av växthusgaser	s. 18			
Klimatsmarta produkter och tjänster – Transporter av varor					
<i>GRI 103 – Tillvägagångssätt</i>					
103-1	Beskrivning av den väsentliga frågan och dess avgränsningar	s. 23			
103-2	Beskrivning av tillvägagångssätt och resultat	s. 23			
103-3	Utvärdering av tillvägagångssätt och resultat	s. 23			
<i>Moelven indikator</i>					
Transportredovisning		s. 23			
Klimatsmarta produkter och tjänster – Klimatfördelar i skogen					
<i>GRI 103 – Tillvägagångssätt</i>					
103-1	Beskrivning av den väsentliga frågan och dess avgränsningar	s. 24			
103-2	Beskrivning av tillvägagångssätt och resultat	s. 24			
103-3	Utvärdering av tillvägagångssätt och resultat	s. 24			
<i>Moelven indikator</i>					
Under utveckling		NA	Inte rapporterat	Information inte tillgänglig	Arbete med bestämning av indikatorn pågår.
Klimatsmarta produkter och tjänster – Klimatsmart design					
<i>GRI 103 – Tillvägagångssätt</i>					
103-1	Beskrivning av den väsentliga frågan och dess avgränsningar	s. 29–30			
103-2	Beskrivning av tillvägagångssätt och resultat	s. 29–30			
103-3	Utvärdering av tillvägagångssätt och resultat	s. 29–30			
<i>Moelven indikator</i>					
Under utveckling		NA	Inte rapporterat	Information inte tillgänglig	Arbete med bestämning av indikatorn pågår.
Klimatsmarta produkter och tjänster – Produktion av bioenergi					
<i>GRI 103 – Tillvägagångssätt</i>					
103-1	Beskrivning av den väsentliga frågan och dess avgränsningar	s. 31			
103-2	Beskrivning av tillvägagångssätt och resultat	s. 31			
103-3	Utvärdering av tillvägagångssätt och resultat	s. 31			
<i>GRI 302 – Energi</i>					
302-1	Energiförbrukning inom organisationen	s. 21, 24, 31			
Tar vara på naturresurserna – Hållbara material					
<i>GRI 103 – Tillvägagångssätt</i>					
103-1	Beskrivning av den väsentliga frågan och dess avgränsningar	s. 37–38			
103-2	Beskrivning av tillvägagångssätt och resultat	s. 37–38			
103-3	Utvärdering av tillvägagångssätt och resultat	s. 37–38			
<i>Moelven indikator</i>					
PEFC™- och FSC®-certifiering		s. 37–38	Fördelning av certifieringstyp presenteras inte	Information inte tillgänglig	Rapporteringsrutinerna kommer att utvecklas under 2019

GRI §	Beskrivning	Källa (sidnummer i hållbarhetsrapporten)	Underlåtenhet	Orsak till underlåtenhet	Beskrivning av underlåtenheten
Tar vara på naturresurserna – Resursoptimering					
GRI 103 – Tillvägagångssätt					
103-1	Beskrivning av den väsentliga frågan och dess avgränsningar	s. 40			
103-2	Beskrivning av tillvägagångssätt och resultat	s. 40			
103-3	Utvärdering av tillvägagångssätt och resultat	s. 40			
<i>Moelven indikator</i>					
Utbyte sågat virke		s. 40			
Tar vara på naturresurserna – Resurseffektiv design och förpackning					
GRI 103 – Tillvägagångssätt					
103-1	Beskrivning av den väsentliga frågan och dess avgränsningar	s. 41			
103-2	Beskrivning av tillvägagångssätt och resultat	s. 41			
103-3	Utvärdering av tillvägagångssätt och resultat	s. 41			
<i>Moelven indikator</i>					
301-1 Materialförbrukning		s. 41, 12, 40			
<i>Moelven indikator</i>					
Under utveckling		NA	Inte rapporterat	Information inte tillgänglig	Arbete med bestämning av indikatorn pågår.
Tar vara på naturresurserna – Avfallshantering					
GRI 103 – Tillvägagångssätt					
103-1	Beskrivning av den väsentliga frågan och dess avgränsningar	s. 42-43			
103-2	Beskrivning av tillvägagångssätt och resultat	s. 42-43			
103-3	Utvärdering av tillvägagångssätt och resultat	s. 42-43			
<i>Moelven indikator</i>					
306-2 Typer av avfall och metoder för avfallshantering		s. 42-43			
Människan i fokus – hälsa, miljö och säkerhet					
GRI 103 – Tillvägagångssätt					
103-1	Beskrivning av den väsentliga frågan och dess avgränsningar	s. 50-51			
103-2	Beskrivning av tillvägagångssätt och resultat	s. 50-51			
103-3	Utvärdering av tillvägagångssätt och resultat	s. 50-51			
<i>Moelven indikator</i>					
403-2 HMS-statistik		s. 50-51	Yrkessjukdomar, förlorade arbetsdagar och statistik fördelad på kön rapporteras inte. Moelven rapporterar endast skadestatistik för egna anställda.	Information inte tillgänglig	Rapporteringsrutinerna kommer att utvärderas och utvecklas under 2019.
Människan i fokus – Engagerade och kompetenta medarbetare					
GRI 103 – Tillvägagångssätt					
103-1	Beskrivning av den väsentliga frågan och dess avgränsningar	s. 52-53			
103-2	Beskrivning av tillvägagångssätt och resultat	s. 52-53			
103-3	Utvärdering av tillvägagångssätt och resultat	s. 52-53			
<i>Moelven indikator</i>					
Under utveckling		NA	Inte rapporterat	Information inte tillgänglig	Arbete med bestämning av indikatorn pågår.
Människan i fokus – Hälsovänlig kemikalieanvändning					
GRI 103 – Tillvägagångssätt					
103-1	Beskrivning av den väsentliga frågan och dess avgränsningar	s. 54-55			
103-2	Beskrivning av tillvägagångssätt och resultat	s. 54-55			
103-3	Utvärdering av tillvägagångssätt och resultat	s. 54-55			
<i>Moelven indikator</i>					
Förbrukning av kemikalier		s. 55			

GRI §	Beskrivning	Källa (sidnummer i hållbarhetsrapporten)	Underlåtenhet	Orsak till underlåtenhet	Beskrivning av underlåtenheten
Tar vara på lokala värden – Ekonomiskt värdeskapande i lokalsamhället					
GRI 103 – Tillvägagångssätt					
103-1	Beskrivning av den väsentliga frågan och dess avgränsningar	s. 62			
103-2	Beskrivning av tillvägagångssätt och resultat	s. 62			
103-3	Utvärdering av tillvägagångssätt och resultat	s. 62			
<i>Moelven indikator</i>					
Skatte- och avgiftsbidrag		s. 62			
Tar vara på lokala värden – lokal miljö					
GRI 103 – Tillvägagångssätt					
103-1	Beskrivning av den väsentliga frågan och dess avgränsningar	s. 63			
103-2	Beskrivning av tillvägagångssätt och resultat	s. 63			
103-3	Utvärdering av tillvägagångssätt och resultat	s. 63			
<i>Moelven indikator</i>					
307-1 Underlåtenhet att följa miljölagar och föreskrifter		s. 63			
<i>Moelven indikator</i>					
Genomsnittlig koncentration av viktiga avgaser		s. 63			
Vi är en pålitlig partner – Antikorruption och etik					
GRI 103 – Tillvägagångssätt					
103-1	Beskrivning av den väsentliga frågan och dess avgränsningar	s. 64-65			
103-2	Beskrivning av tillvägagångssätt och resultat	s. 64-65			
103-3	Utvärdering av tillvägagångssätt och resultat	s. 64-65			
<i>Moelven indikator</i>					
205-3 Bekräftade fall av korruption		s. 65			
<i>Moelven indikator</i>					
206-1 Bekräftade fall av prissamarbete		s. 65			

Belopp i MNOK	2018	2017	2016	2015	2014
KONCERNEN					
Rörelseintäkter	11 020,8	10 768,4	10 309,7	9 690,4	8 828,2
EBITDA	932,7	716,1	601,6	553,9	490,0
Avskrivningar	280,4	278,1	290,1	289,6	286,5
Nedskrivningar	66,1	17,6	16,5	49,5	0,0
Rörelseresultat	586,2	420,4	295,0	214,8	203,6
Finansposter	-8,0	-46,8	-42,5	-56,3	-88,2
Resultat före skatt	578,2	373,6	252,5	158,5	115,3
Totalt kapital	5 302,3	5 044,6	4 766,8	4 778,1	4 653,2
Eget kapital i procent	45,9	41,5	38,0	36,8	34,2
Driftsmarginal i procent	5,3	3,9	2,9	2,2	2,3
Investeringar	497,4	357,0	275,2	215,8	195,1
Antal anställda	3 524	3 546	3 492	3 426	3 326
TIMBER					
Rörelseintäkter	3 263,3	3 118,2	3 020,6	3 010,1	2 872,3
EBITDA	449,4	266,9	181,1	145,1	199,5
Avskrivningar	98,7	102,7	111,1	119,5	116,5
Nedskrivningar	7,4	17,6	16,5	49,5	0,0
Rörelseresultat	343,3	146,7	53,5	-23,9	83,0
Finansposter	-4,1	-17,4	-13,1	-9,0	-26,3
Resultat före skatt	339,2	129,3	40,4	-32,9	56,7
Totalt kapital	1 663,4	1 545,5	1 567,1	1 664,5	1 754,5
Driftsmarginal i procent	10,5	4,7	1,8	-0,8	2,9
Investeringar	136,7	99,2	64,2	75,9	67,6
Antal anställda	620	650	674	679	703
WOOD					
Rörelseintäkter	3 977,3	3 805,6	3 529,9	3 275,7	3 066,2
EBITDA	318,5	265,7	274,5	237,4	225,3
Av- och nedskrivningar	166,6	110,9	113,8	113,7	114,4
Rörelseresultat	151,9	154,8	160,6	123,7	110,9
Finansposter	-15,6	-24,8	-24,4	-27,1	-23,6
Resultat före skatt	136,2	129,9	136,2	96,6	87,3
Totalt kapital	2 466,9	2 413,9	2 151,6	2 146,7	2 044,8
Driftsmarginal i procent	3,8	4,1	4,5	3,8	3,6
Investeringar	198,1	119,9	114,7	96,8	82,1
Antal anställda	1 108	1 079	1 039	1 009	993
BYGGSYSTEM					
Rörelseintäkter	3 743,0	3 856,4	3 616,8	3 375,2	2 836,7
EBITDA	189,0	206,7	166,3	185,2	98,8
Av- och nedskrivningar	60,6	52,8	51,2	44,4	41,6
Rörelseresultat	128,3	153,9	115,1	140,8	57,2
Finansposter	-1,0	-1,6	-1,7	-0,1	6,4
Resultat före skatt	127,4	152,3	113,4	140,7	63,5
Totalt kapital	1 751,4	1 808,9	1 653,2	1 616,8	1 256,4
Driftsmarginal i procent	3,4	4,0	3,2	4,2	2,0
Investeringar	93,5	118,9	84,5	40,2	37,9
Antal anställda	1 647	1 687	1 647	1 607	1 498
ÖVRIGA					
Rörelseintäkter	3 547,6	3 414,6	3 388,9	3 003,8	3 204,4
EBITDA	-24,1	-23,2	-20,3	-13,9	-33,6
Av- och nedskrivningar	13,1	11,7	13,9	12,0	13,9
Rörelseresultat	-37,2	-34,9	-34,2	-25,9	-47,5
Finansposter	12,7	-2,9	-3,4	-20,1	-44,7
Resultat före skatt	-24,5	-37,8	-37,6	-45,9	-92,2
Investeringar	69,2	19,1	11,8	3,0	7,5
Antal anställda	149	130	132	131	132



Foto: Hans Haug

moelven.se